

RUH ve MADDE

Haziran 2015 Yıl:56 Sayı:665 (KDV Dahil) 5 TL

İçsel Farkındalık ve Dönüşüm

Reşat Güner

Hastalıklar ve Aile Dizimi

Dr. Işın Ünay

“An” dediğimiz Olgu

Münir Keleşoğlu

ÖLÜM: Bırakmak, Terk Etmek...

Nilgün Korkmaz

ISSN 1302-0676



65

9 771302 067015

BİLYAY AKADEMİ

2015-2016

**Kendinizi bilmek, zamanı öğrenmek,
varlığınızla ruhu keşfetmek için!**

**Kendini bilmeye, 4. Yola; Gurdjieff, Ouspensky ve M. Nicoll'ün
çalışmalarına ezoterik ruhsalılık senteziyle**

Bilyay Akademi algınızın sistematik yanığından çıkacağı ve kendini bilmek konusunda yaşayan uygulamalara geçeceğiniz spirüel alandır. Kendini bilmek ve *İlâhî Nizam* ve *Kâinat* kitabında gösterilen hedeflere doğru birlikte yürümek istiyoruz.

**10 Ekim 2015'de başlayıp 28 Mayıs 2016'da bitiriyoruz.
Cumartesi 16.00 - 18.30 arası toplanıyoruz.
Kayıt için Saadet Er'le bağlantıya geçiniz.**

Türkiye'nin ilk spirüel kurumundan akademiye... Birleştiren bilgiyi yaşıyoruz...

1950'de MTİAD ile başlayan bilgi birikimleri yeni dönemde BİLYAY Akademi'de ulusal ve uluslararası planda insanlara ulaşıyor. Ruhtan kozmolojiye, sanattan okültizme, felsefeden ezoterizme, parapsikolojiden medyonomik fenomenlere, anımdan boyutlara, BİLYAY Akademi'ye; varlığı öğrenmeye...

SEVGİLİ OKUYUCULAR

DÜNYA devrini bitirme ve yarı süptil aleme, sevgi realitesine, geçişin son sancuları kendini daha da hissettiriyor. Bu düzlemi bitirme adına varlıklar deneyimlerinin hızını artırdılar. Hem nefsanîyet hem vicdan çift taraflı bir mengene gibi yüreğimizdeki geçiş kapısına doğru giden yolda bizi sıkıştırıyor. Bir yılda yaşadığımız deneyimleri bir ayda, bir haftada yaşadıklarımızı bir günde, bir günde yaşadıklarımızı bir saatte yaşar olduk. İmajinasyon kuvvetli bir şekilde iç dinamiklerde işliyor.

Geçiş kapısı bizim içimizde, kalbimizde... Bizler ise tüm korkuları, tüm yükleri, bilinçdışına toplanan tüm deneyimleri sanki elimizdeki valizlere doldurmuş gibiyiz. Valiz giderek doluyor, giderek şişiyor. Oysa süptil aleme geçen kapı bu valizlerle birlikte geçişe izin vermiyor. Farkındalık gerekiyor... Anlayış gerekiyor... Yüklerden artık arınma gerekiyor... Terk gerekiyor...

Terkardoğuş döngüsünün sonuna doğru gelişte bu yaşamımız en önemli yaşamımız. Tüm hesaplar yapıldı, defterlerdeki deneyimler alt alta toplandı. Artık varlık olarak dünya deneyimlerinin altına çizgiyi çekmeye doğru yaklaşıyoruz. Maddenin hidrojen alemindeki bu seviyesine sıkı sıkıya bağlananlar için, sahip olduklarını zannettiklerine eş koşanlar için, farklı benliklerine yapışanlar için süreç acı verici olurken; ışığı görmese de ona doğru yaklaştığımızı bilenler ve teslim olanlar için bu geçiş bir şenliğe, bir bayrama dönüşecek...

Dünyanın fiziksel kıyameti yani ayağa kalkışı, uyanışı doğa olayları ile kendini gösterirken insanların varlığındaki depremler de katı inanışları yıkmak, içteki biriken tortuları volkan gibi patlatarak içten dışa akıtıyor, yangınlarla temizliyor, dönüştürüyor. İçimizdeki parçaların çatışmaları aynı zamanda dünyadaki büyük düzlemde, küçük düzlemde tüm olaylara yansıyor.

Ben tek başına ne yapabilirim ki, demeyelim. Dış koşulları değiştiremediğimizde iç koşulları değiştirebiliriz. Yalnız olmadığımızı fark edelim. Vazifeli sistemlerin işlerini biz dünyadaki varlıklar üzerinden gördüklerini unutmamalıyız. Varlık uyandıkça acı azalır... Uyanmış varlık aynı zamanda kurtulmuş varlıktır. Kurtulmuş varlık, yani bu dünya sistemi çarkından kurtulan varlık olmak için de uyanmaya doğru büyük adımlar atmak gerekir. Artık durmak zamanı değil, ayrık uyanışa adım atma zamanı...

Ruh ve Madde

RUH ve MADDE

Yerel Süreli Yayın

Şirket Adına Sahip ve Sorumlu Müdür

A. Cemal GÜRSOY

Genel Yayın Yönetmeni

Tülin ETYEMEZ SCHIMBERG

Teknik Sorumlu

K. Levent KOSOVA

Çeviri ve Redaksiyon

Yasemin TOKATLI

Grafik Uygulama

Gülşah ÇAPRAK

Kapak

Ferda GÜRSOY

Dizgi

Ruh ve Madde Yayınları

Tel: (0212) 243 18 14 - 249 34 45

Baskı

Arma Matbaacılık ve Tanıtım Hizmetleri Ltd. Şti.

Maltepe Mahallesi Mevlevihane Sok. No: 2 D: 1

Cevizlibağ - Zeytinburnu / İSTANBUL

Tel: +90 212 481 30 04 - 05

www.arma-tr.com

Sertifika No: 30980

ISSN 1302-0676

HAZİRAN 2015 Sayı: 665 Cilt: 56

Bu dergi **İnsanlığı Birleştiren Bilgiyi Yayma (BİLYAY) Vakfı**'nın bir kuruluşu olan **Bilyay Yayıncılık Eğitim ve Sağlık Hizmetleri Ltd.** tarafından her ay yayımlanmaktadır.

Bilyay Yayıncılık yönetim merkezi:
Hasnun Galip Sokak Pembe Çıkmazı No: 4 Daire: 6
34433 Beyoğlu İstanbul
Telefon 0212.243 18 14 ve 249 34 45
Faks 0212.252 07 18

Abone adresi değişikliği, haberleşme ve kitap siparişleriniz için info@bilyayyayincilik.com adresini kullanabilirsiniz.

Aylık Ruh ve Madde dergisi ücreti: 5 TL
Yurt dışı aylık Ruh ve Madde dergisi ücreti: 6,25 Euro
Yıllık abonelik ücreti: 60 TL
Öğrenciler için yıllık abonelik ücreti: 52 TL
Yurt dışı yıllık abonelik ücreti: 75 Euro

BİLYAY YAYINCILIK EĞİTİM VE SAĞLIK
HİZMETLERİ LTD. ŞTİ.
Garanti Bankası Galatasaray Şubesi
Hesap No: 68 / 6295165
İBAN: TR61 0006 2000 0680 0006 2951 65

BİLYAY VAKFI ile RUH ve MADDE YAYINLARI hakkında bilgi almak ve sipariş vermek için web sitemizi ziyaret edebilirsiniz.
http://www.bilyay.org.tr
http://www.bilyayyayincilik.com
http://www.bilyayakademi.net
e-mail: bilyay@bilyay.org.tr
info@bilyayyayincilik.com

RUH ve MADDE DERGİSİ'ne abone olanlara, tüm kitaplarımızda %30 indirim yapılmaktadır.

BİLYAY VAKFI ile RUH ve MADDE YAYINLARI hakkında bilgi almak ve sipariş vermek için web sitemizi ziyaret edebilirsiniz.
http://www.bilyay.org.tr
http://www.ruhvemadde.com
http://www.bilyayakademi.net
e-mail: bilyay@bilyay.org.tr
info@ruhvemadde.com

Reklam Fiyatlarımız:
Arka Kapak (renkli) 500 USD
Ön Kapak İçi (renkli) 200 USD
Arka Kapak İçi (renkli) 200 USD
İç Tam Sayfa 150 USD
İç Yarım Sayfa 100 USD

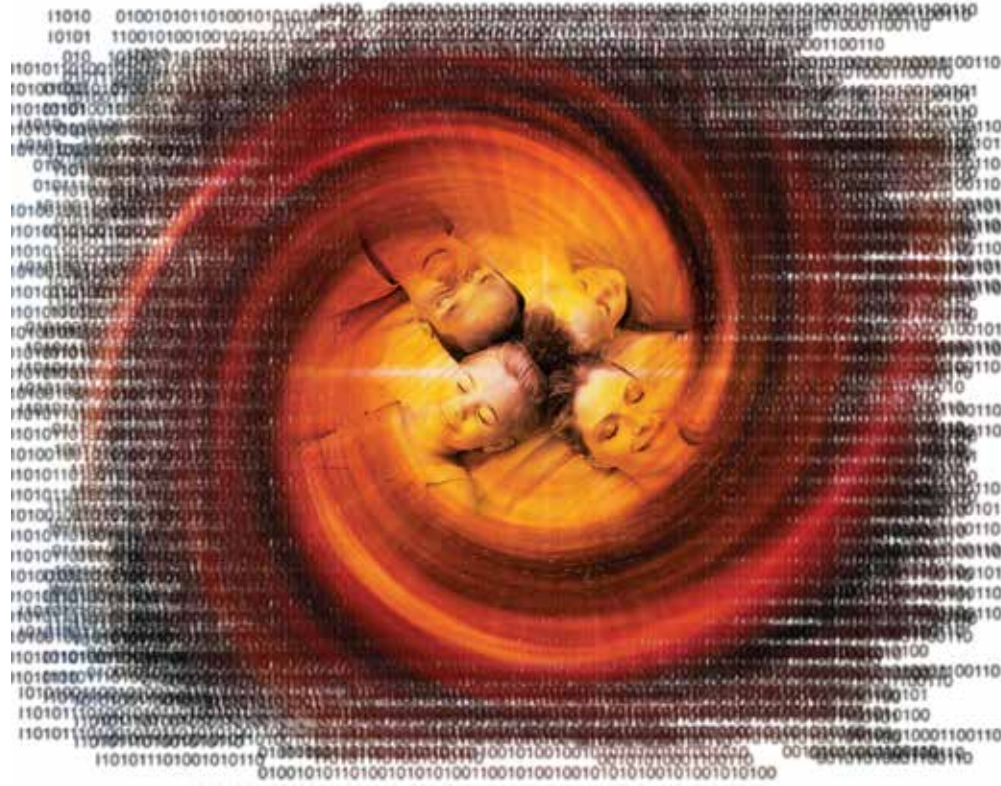
İçindekiler

- 4 **Toplumsal Plan** Bedri Ruhselman
İlâhî Nizam ve Kâinat'tan Seçmeler
- 10 **At, Araba, Sürücü Meseli** Ergün Özyiğit
- 16 **İçsel Farkındalık ve Dönüşüm** Reşat Güner
1. Bölüm
- 21 **Düştük!** Fadime Çelik
- 22 **Hans Tendam ile Geçmiş Hayatlar Üzerine** Dilek Yılmaz
2. Bölüm
- 26 **Hastalıklar ve Aile Dizimi** Dr. Işın Ünay
1. Bölüm
- 33 **“An” Deddiğimiz Olgu** Münir Keleşoğlu
- 34 **İnsanlığın Gelişiminde Kıyas ve Kıyas** Bilgehan Meral
- 38 **ÖLÜM: Bırakmak, Terk Etmek...** Nilgün Korkmaz
- 40 **Son Akışlar** Cüneyt Gültakın
4. Bölüm
- 42 **Heykeller, Rüyalarda ve Ruhsal Hiyerarşiler: Paskalya Adası'nın Kalıcı Gizemleri** Dr. Charles A. Winstead - Dr. Stanley Krippner
2. Bölüm
- 50 **An'da Kalmak Niçin Önemli?** Neşe Kerimoğlu
- 52 **Işık İnsanları: Luviler** Cüneyt Gültakın
2. Bölüm
- 56 **2015'te Türkiye ve Dünya** Öner Döşer
5. Bölüm
- 62 **Leo Rutherford Bilyay'da...**
- 63 **Etkinlikler**

İLÂHÎ NİZAM VE KÂİNAT'TAN SEÇMELER

Toplumsal Plan

*Dr. Bedri Ruhselman
tarafından derlenmiştir.*



İNSAN bedenini kullanan varlıklar, dünyada bedenlerini kullandıkları çevrelerin olanak ve koşullarından yararlanarak, o koşullara tabi sayısız olay içinde yaşarlar. Çünkü insanları vazife sezgisine bu olaylar hazırlayacaktır. Vazife planının doğal ve alışıldık disiplini, bu olayların sert ve katı görünüşleri karşısında yapılacak sayısız uygulamayla öğrenilecektir. Demek ki faydalı olayların meydana gelmesi için insanların diğer varlıklara, yani toplumsal durumlara ihtiyacı vardır. Fakat bu toplumsal durumlar yalnız insanları kapsamaz. Bunların içine hayvanlar, hatta bitkiler de dahildir. Ve bu durum bir zorunluluktur, diğer deyişle dünyada büyük bir varlık kadrosu içinde, birbirini yetiştirerek derece derece hazırlanma zorunluluğunun bir icabıdır. Bunun en nesnel örneği

beden hücreleridir. İnsanlar, bu ilkel varlıklarla yazgıları bağlı olarak geniş bir toplumsal plan içinde kucak kucağa yaşamaktadırlar. Örneğin, bir insanın kalbini oluşturan hücrelerin, gelişimlerini sağlamak için nasıl o insan bedenine ihtiyaçları varsa o insanın bedeni de yaşayabilmek için bu hücrelere o kadar ihtiyaç duyar. Birinin hastalığı diğerini etkileyeceği gibi, her ikisinin sağlığı da ortak esenliği sağlar. Demek ki bütün bu varlıklar arasında var olan toplumsal hayatlar boş ve anlamsız şeyler değildir.

*
* *

Toplumsal plan, kendi olanakları içindeki gelişim icaplarını yerine getirmek için birbirine dayanarak ve birbirinden habersizce kuvvetler olarak yan yana yürüyen bireysel planların bir sentezidir ki bu da insanlık hayatındaki gelişim otomatizminin bir zorunluluğudur.

İnsanların, kendilerinden daha küçük varlıklarla olan toplumsal planlarının yanında, ondan daha önemli ve idrakli olarak hemcinsleriyle, hatta bazı bedensiz varlıklarla kurdukları planlar da vardır. Bütün bu toplumsal planlar gelişimin zorunluluğudur. Çünkü söylediğimiz gibi insanın gelişimi, vazife planına ait vazife sezgisi hazırlığı uygulamalarına girişmesiyle mümkün olur. Oysa büyük vazife planında her şeyden önce, tam anlamıyla bir eş güdüm ve iş birliği vardır. Yani orada, o plandaki organizasyonların gruplarına göre aralarında tam bir birlik, bütün faaliyetlerinde birbirinden ayrılmaz bir iş birliği vardır. Bu durum, o planın şaşmayan bir esasıdır. Oysa ayrı ayrı hâllerde çalışmakla bu kadar

sıkı bir eş güdüm ve iş birliği hazırlığı uygulamasını yapabilmek söz konusu olamaz. Böyle olunca da ortaklaşa bir faaliyet içinde yürüyen vazife planına herhangi bir hazırlık yapılamaz.

*
* *

Daha önce millet, aile ve toplumsal plan konularında söylediğimiz gibi, dünyadaki büyük küçük bütün topluluklar, ortak amaçlar etrafında birleşmiş insanlardan oluşmuştur. Vazife planında doğal olan ve dünya için ideal sayılan, hatta anlamı bilinmeyen tam bir iş birliği, yani belli noktalarda meydana gelmiş idrakli bir birlik dünya topluluklarında var olmamakla beraber, o ideale doğru bilmeden bir hazırlanış ve sürükleniş çabası insanlarda vardır ki bu da bu aşamadaki tekâmül denilen ihtiyacın zorunluluğudur. Bu hâl otomatik olarak akıp gider. Aslında dünyada hakiki bir vazife idrakiyle oluşan ve herhangi bir hedef uğrunda tek bir birey hâlinde yürüme gücünü gösterebilmiş bireylerden oluşan hemen hemen hiçbir topluluk yoktur. Bununla beraber, bütün bu



topluluklar bambaşka ve genellikle çeşitli nefsanîyetleri harekete geçirici nitelikteki otomatizmleriyle insanların canla başla bir iş birliği yapma iştah, arzu ve çabalarını sağlarlar ki burada asıl gizlenmiş olan hedef, insanların hakiki vazife idraki ve bilgisi ile tam bir birlik içinde iş birliği yükümlülüğünün anlamını sezmeye hazırlanmaları ve bunun alıştırmalarını bu otomatizmler yardımıyla yapmalarınıdır.

Bir ailedeki bireylerin, bir okulda okuyan çocukların, bir fabrikada çalışan işçilerin, bir kışlada öğretim gören askerlerin, bir dairede çalışan memurların, bir toplantıda kararlar alan diplomatların, bir hastanede tedavi gören hastaların ve tedavi eden doktorların, bir milleti oluşturan vatandaşların, kısacası insanlar içinde sayısız toplulukların hepsi otomatik nitelikleriyle, büyük vazife planının yüksek sezgilerini hazırlayıcı

uygulamaları sağlayan kuvvetli ve sürükleyici araçlardır.

*
* *

Her insan toplumsal planlardan bir ya da birkaçına bağlanmıştır. Bu bağlanmalar bazen isteğe bağlıdır fakat çoğu kez zoraki olur. Bu zoraki itilişler de yine yüksek amaçlara yöneliktir. Aslında insanlar, hayatlarını kurtarmak endişesiyle bu sürüklenişlere gönüllüdürler. Bazısı nefsanîyet düşkünlüğünün sonucu olarak bir akıl hastanesinde ömrünü geçirir, kimisi bir hapisaneye kapatılır, kimisi bir lokma günlük ekmeğini kazanmak için örneğin maden ocaklarının en ağır hayat koşulları içinde bütün ömrü boyunca gömülü kalır... Bunlar hep vazife bilgisi

sezgisine ulaşmak, yani ilahi icaba idrakine uyum sağlatabilecek, uyuma girebilecek durumlara gelebilmek içindir. İnsan bunu yapmakta ne kadar çaba gösterir ve başarılı olursa vazife planına o oranda hızlı ve emin olarak yaklaşır ve dünya hayatının ıstıraplı, ağır kademelerini de o kadar çabuk atlatır. Eğer bunu yapmaz da sürekli olarak nefsanîyetine yenilir, ondan kurtulma çabasını göstermez, geri hislerle, basit düşüncelerle bağdaşır kalır ve dünyayı planının uygulamasına bir araç değil, nefsanîyetlerinin tatminine bir araç sayar ve ona göre hareket ederek planının icaplarını çiğner geçerse işler değişir. O zaman, onun aslında otomatik yürüyen toplumsal planları, hazırlıkları ve hayat koşulları bu

hareketlerinin iyileştirilmesi yoluna yöneltilir. Bunu vazifeli yardımcılar yaparlar. O insan, hayat koşullarının birdenbire çatılan kaşları, ekşiyen yüzleri karşısında sebebini idrak etmeden çok güç durumlara düşmeye başladığını görür, işleri tersine yürümeye başlar, maddi, manevi üzüntüler, acılar birbirini takip eder. O hâlâ işin nerelerden geldiğinin farkında olmaz ve bıkkınlık gösterir. Suçu durmadan kadere, talihe, topluma, insanlığa vb. şuna buna yüklemeye kalkışır. Fakat durum ve hareketlerine göre ayarlanmış olan planı gereğince şaşmayan gelişim mekanizması onun bu telaşına zerre kadar aldırış etmeden kendi yolunda işleyip gider. O hâlâ uslanmaz ve idrakini zorlamak istemezse ortalık kararmaya devam eder, tatsızlıklar gittikçe artar ve sonunda onu

isyana sürükleyinceye kadar uğraşır.
Fakat bu isyan, işi



büsbütün çıkmaza sokar ve sonunda bir hapishaneye, bir hastaneye, bir akıl hastanesine, bir mezara ya da buna benzer çok ağır zorlayıcı hayat koşullarından birine onu sürükler. Bütün bunlar o insanın kendi idrakiyle başaramadığı o ana özgü tekâmülü için gerekli işlerin, vazifeli varlıklar tarafından kendisine yaptırılması için vazife planının aldığı kararların uygulamasından meydana gelen olaylardır.

*
* *

Öyleyse insanların ıstıraplı ve çetin olan dünyadan, bu ara ortamdan bir an önce başarıyla ayrılabilmeleri için yapacakları şey, vicdan mekanizmalarının başkalarını düşünmeye, vazife sevgisine bağlı olan realitelerini sindirmeye ve nefsanîyetlerinin baskısıyla bırakmak istemedikleri bencillik arzu ve iştahlarının kuvvetli bağlarından kendilerini idrakleriyle kurtarmaya çalışmalarıdır. Bunun da başarısı ancak feragat, özveri ve vazife sevgisi ile gösterilecek çabalara bağlıdır.

Bu mücadelede gösterilmesi gereken çabaların yönünün güven ve başarısını sağlayan âlemi kapsayan bir ölçüt veriyoruz. Bu bilgi, iyilikle kötülük kavramının ayırt edilebilmesini kolaylaştıracaktır. İyilik vicdanın üst realitelerini, kötülük ise alt realitelerini ilgilendiren kavramlardır. Bu kavramlar birbirinden iyi ayırt edilebilirlerse idrakler için vicdan yürüyüşünü düzenlemek kolay olur. Yapılan her işin aynı anda hem aşağıya hem yukarıya zarar vermemesi gerekir. İşte ölçüt budur. Örneğin, alt tarafa iyilik yapayım derken üst tarafa zarar vermek kötülüktür. Aynı şekilde

üst tarafa iyilik yaparken alt tarafa zarara sokmak yine kötülüktür ve bu durumların ikisi de vicdan terazisinde sorumluluğu gerektirir.

Aslında idrakleri az çok ilerlemiş olanlar, yapacakları işleri bu kapsam içinde dikkate alırlarsa görürler ki alt ya da üstten birisine yapılan iyilik eğer hakiki iyilik ise diğer tarafa da yararlı olur, zarara sokmaz. Fakat eğer bir tarafa yapılan iş diğer tarafa zarara uğrattıysa o iş iki taraf için de hakiki bir iyilik olmaz. Örneğin, eğitimiyle yükümlü olduğu çocuğunu hırsızlık huyundan vazgeçirmek için döven bir babanın elinden -sırf çocuğa iyilik yapacağım diye- çocuğu kurtaran ve böylece onu kötü kaprislerinde cesaretlendiren bir insan belki yüzeysel bir görüşle çocuğa, yani aşağıya iyilik yapmış gibi olur ama babanın, yani üst tarafın vazifesini bozarak ona zarar vermiş olur. Bundan dolayı, aslında bu hareket baba için olduğu kadar çocuk için de kötülüktür.

Eğer insan böyle dikkatli hareket edip kötülüklerden kaçmayı başarırsa ne âlâ!.. Hızlı bir yoldan yükselir. Başaramazsa, bu başarıyı otomatik yollardan, onu zorlayarak sağlayacak olanaklar ve düzenler, vazifelilerin yardımıyla, örneklerini biraz önce verdiğimiz şekillerde onun önüne çıkartılır. □

İlâhî Nizam ve Kâinat'ın günümüz Türkçesine uyarlanmış baskısından alınmıştır.



DUYURU



Metapsişik
Tetkikler
ve İlmî
Araştırmalar
Derneği



İnsanlığı
Birleştiren
Bilgiyi Yayma
Vakfı

BİLYAY VAKFI KONFERANSLARI CANLI YAYINDA!

UZUN YILLARDAN BERİ VAKFİMİZDA GERÇEKLEŞTİRİLMEKTE OLAN
SALI KONFERANSLARININ
İNTERNET ÜZERİNDEN CANLI OLARAK İZLEYEBİLİRSİNİZ.

1950'LERDEN BU YANA SPİRİTÜEL BİLGİYİ YAYMAYI VAZİFE EDİNEREN
BİLYAY VAKFI VE MTİA DERNEĞİ,
GÜNÜMÜZ TEKNOLOJİLERİNİ KULLANARAK
VAZİFESİNE DEVAM ETMEKTEDİR.

KONFERANSLARIMIZI ARTIK DÜNYANIN HER YERİNDEN

<http://new.livestream.com/bilyay>

BAĞLANTISINI KULLANARAK,
HER SALI TÜRKİYE SAATİYLE 19.30'DA CANLI OLARAK İZLEYEBİLİR,
DİLERSENİZ KAÇIRMIŞ OLDUĞUNUZ KONFERANSLARI DA AYNI
ADRESTEN TAKİP EDEBİLİRSİNİZ.
YAYINLARIMIZ KESİNTİSİZ VE REKLAMSIZDIR.

İYİ SEYİRLER!

NOT: YAYINLARIMIZLA İLGİLİ İSTEK, ÖNERİ VE ELEŞTİRİLERİNİZİ
BEKLİYORUZ.

At, Araba, Sürücü Meseli

Ergün Özyiğit



DÖRDÜNCÜ yolda sıradan insanın durumu bir at, araba ve sürücü ile karşılaştırılarak, şu şekilde anlatılır: Sürücü bir meyhanede tüm parasını ve zamanını harcayarak içmektedir, sarhoştur. Tüm enerjisi, denetlenmeksizin han düzleminde boşa akmaktadır. Dışarıda bir atı ve arabası olduğunu unutmuştur. Öncelikle ayağa kalkıp pencereden dışarı bakmalı. Anlaması uzun zaman alacak olan dışarıdaki durumu görmelidir. Dışarıdaki arabası bakımsız ve kırık döküktür, tamire ihtiyaç duymaktadır. Atı aç ve yaralıdır, bakıma ihtiyaç duymaktadır. Sürücünün birazcık ayılması, ayağa kalkması, pencereden dışarı bakması, atı, arabayı görmesi, dışarı çıkması, yürümesi, düşünmesi uzun zaman alacaktır. Bu tedricen (7 yasası gereği) gerçekleşecek bir süreçtir.

Biri meyhane, diğeri dışarı olmak üzere iki farklı seviyeden söz edilmektedir. Sürücü çalışmayı yapabilmek için seviye değiştirmeli, dışarıya çıkmalıdır. Sürücü bulunduğu seviyede (meyhanede) çalışma yapamaz. Atı, arabayı meyhaneden, yer seviyesinden süremez.

Bu meseli yeterince irdelediğimizde, İnsan irade sahibi değildir, İnsan uykudadır, İnsan şuursuzdur, İnsan hapishanededir, İnsan tamamlanmamış bir makinedir, *insanın iki farklı dünyası (içsel-dışsal) vardır* gibi çalışmanın temel fikirlerine ulaşırız. Dördüncü yol yöntembilimi, metodun bu temel fikirlerine ve ilksel kaynaklarına, zaman zaman geri dönmemizi söylemektedir. Çünkü her şeyi kolaylıkla mekanikleştiren ve uykuya yenilen bizlere, bu fikirler aracılığı ile şuurlu şok verilmek istenmektedir.

Meseldaki temel kavramlara yakından bakalım:

Meyhane insanı sarhoş eden, onu imajinasyonda yaşatan dünyasal, duyulara dayalı yaşamı simgelenmektedir.

Dışarı ise, onun uyanarak ulaşması gereken olası şuurlu yaşamını simgelemektedir. Bu potansiyel olarak insana verilmiştir. İnsan çalışarak buna ulaşabilir.

At insanın duygusal yanındır, duygusal merkezidir. Sevgiye açıktır. Doyurulmamıştır. Pozitif duygular ile beslenmelidir. Söz dinlemez. Gülmesi gerek yerde ağlayıp, ağlaması gereken yerde gülebilir. Negatif duygularla zehirlenmiştir.

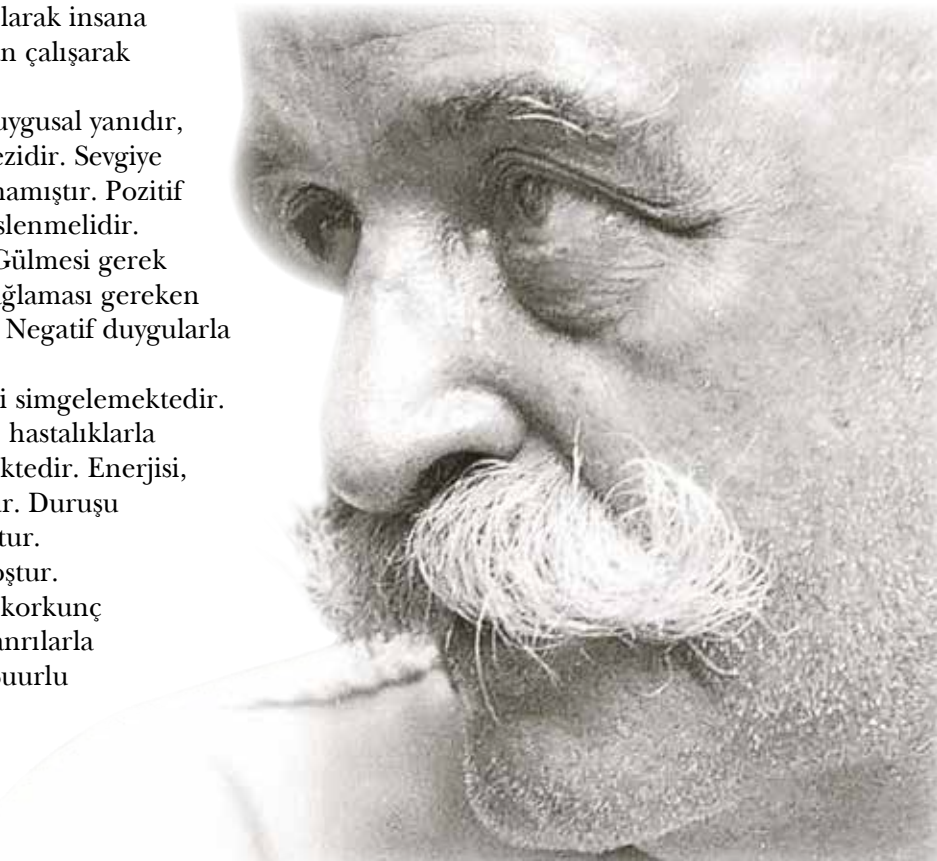
Araba bedeni simgelemektedir. Hırpalanmıştır, hastalıklarla mücadele etmektedir. Enerjisi, dikkati düşüktür. Duruşu (postür) bozuktur.

Sürücü sarhoştur. İmajinasyonun korkunç gücü altında, sanrılarla yaşamaktadır. Şuurlu

olduğunu, irade sahibi olduğunu, özgür olduğunu, bir olduğunu vb. sanır. Meyhanede sürekli negatif düşünceleri ve yalan ıstıraplarından oluşmuş türkülerini söyler, kendine acıyarak vakit geçirir. Meyhanede, kendine özgü bir tahtta oturmaktadır, kendine değer atfetmektedir.

Bütün bu şartlar altında Efendi (iç benliğimiz, içimizdeki tanrısal parçamız, içimizdeki saf çocuk, Puer Aethernus-Ölümsüz Çocuk, özümüz, yüksek merkezler) asla ortaya çıkmaz. Alan kirlidir ve bu saf enerji bu ortama inmez.

İlişkilerin bu halini değiştirmek için sürücüyü uyandıracak bir şoka ihtiyaç vardır. Sürücü sarhoşluk uykusundan uyanmalı, atı ve arabayı gözlemlemelidir. Uyanmaya başladığında ilk yapması gereken meyhanede bulunduğu tahtından aşağı inmek olmalıdır (kendine atfettiği





değerlerden vazgeçmelidir; kutsal, eleştirilemez kişi olmadığımı fark etmelidir.) Kendini tanrı sanmaktadır, çünkü o hep haklıdır. At ve arabaya bakım yaptıktan sonra yerine tırmanmalıdır. (Sürücü uyanmadıkça ne ata, ne de arabaya bakım yapabilir.) Sonunda dizginleri eline alıp elinden geldiğince iyi sürmeye çalışmalıdır. Bütün bunlardan sonra arabaya efendi gelebilir ve nereye gitmesi gerektiğine ilişkin talimatlar verebilir. Bütün

bunlar olmadıkça, efendi asla ortaya çıkmayacaktır.

Çalışmaya araba (beden) ile veya at (duygular) ile başlanabileceği söylenebilir. Ama bu yanlıştır. Bu durum sürücüyü daha derin bir uykuya, imajinasyona sevk edebilir. Sürücüye handa sarhoşken bir öğreti sunulabilir. Ona göklerdeki bir melek olduğu vs. söylenirse o buna inanır ve daha çok içer. Sahte öğretiler onu pohpohlar. Zamanından

önce aldığı, hazmedemediği derin bilgilerle kendine değer atfeder. Kendini dokunulmaz bir yere koyar. Oysa ki öğreti, “Yönlendirilmiş kendini gözleme ile BİR HiÇ OLDUĞUNUZU İÇSEL OLARAK ANLAMADIKÇA bulunduğunuz yerden kımıldayamazsınız,” demektir. Kendinize değer atfetmek sürücüyü bulunduğu varlıksal seviyede kristalleştirir (katılaştırır). Çalışmada kendimize dair imajinasyonumuzu

pohpohlayan hiçbir şey verilmez. Tam tersine çalışmanın temel fikirleri ile sürekli şoklar verilir, uyanmamız için tokatlar atılır. Çalışma bize; sen bir makinesin, uykudasin, hapistesin, irade sahibi değilsin, bir ve tek değilsin vb. der.

Şokların tadı ekşidir. Çoğu insan bu sert tadı deneyimlemek yerine, tatlı tatlı uyumayı tercih ederler.

Bu çalışma feda etmekle ilgilidir. Kendi ıstıraplarımızla kendimizi zehirleriz. Başka hiç kimsenin ıstıraplarına kulak asmayız. ıstıraplarımızla imajinatif olarak sarhoş oluruz. Onlara büyük bir aşkla bağlıyızdır. Bu handa sürekli ıstıraplarımızı anlatan kederli şarkılarımızı seslendiririz. *ıstıraplar üzerine kafa yormak, imajinatif sarhoşluğun bir biçimidir. Bu, Sürücünün uğruna bolca para harcayabileceği türden büyüleyici bir sarhoşluktur.*

Aslında feda edebileceğimiz tek şeyimiz ıstıraplarımızdır. Onlar bizi aşağı doğru çekip dünyasal hayata çapalarlar. Yukarıya doğru tırmanmak için onları bir kurban gibi feda etmeliyiz. Öğreti zaten, “*Feda edebileceğiniz tek şey ıstıraplarınızdır,*” demiştir. Gurdjieff in “*Siz kendinize acımayacaksınız, ben size acıyacağım,*” demesi de yine bu konu ile ilgilidir. Bizim kendimize acımamız subjektiftir, yol göstericinin bize acıması ise objektiftir. Bu ıstıraplarla yüzleşip “*Bu tamamen doğru mu?*” diye sormak onların üzerimizdeki etkisini kırar. ıstırapları seslendiren benler bu soruya “Tamamen doğru” diye cevap veremezler. Çünkü hakikat bu benler tarafından çarpıtılmış, yalana dönüşmüştür.

Sürücü (deneyerek-yanılarak) yerine tırmanmalıdır. Yeterince arınmadan tırmanırsa başarısız ve negatif olacaktır. Bu imajinasyonda çalışmaktır. Samimiyetle çalışıyorsa, başarısız olsa da yılmayacaktır, yeniden denecektir.

Meselin iki önemli vurgusuna tekrar dikkatinizi çekmek istiyorum.

Başlangıçta dizginler yoktur. At arabaya doğru koşulmamıştır. At sürücüyü anlamaz. Görsel dil (imgeleme) ve sözel dil birlikte kullanılmalıdır.

Uyanış entelektüel bölümden başlar. Önce sürücü uyandırılmalıdır. Sarhoş bir sürücünün önüne öğreti konulamaz. Bunu yaparsanız onu kristalleştirirsiniz. O daha da çok içerek handa kalacaktır.

Meselin daha derin anlamlarının

peşinde olanlara, *İnsanın Dört Bedeni ve Merkezler* konuları ile birlikte meseli tekrar ele almalarını tavsiye ediyorum.

Yazımı Nicoll'den bir alıntı ile bitirmek istiyorum. "Çalışma, işitilmiş olan şeyleri giderek daha derinden ve daha derinden görmek demektir. İnsanlar Çalışma'yı yüzeysel olarak anlıyorlar; örneğin, negatif duygularınızı gözlemlemelisiniz gibi ama bunu yapmak ne kadar uzun zaman alır. Tüm gelişim, tüm içsel tekâmül şu an yüzeyde gördüklerimizi daha derinden görmeye dayanmaktadır. Böylece insanlar bu at, araba, sürücü meselini ve sürücü ile at arasında dizginlerin olmadığını duyarlar ve bunu sadece bir ifade olarak alırlar. Örneğin, "At, araba, sürücü meselini bilmiyor musun? Dizginlerin olmadığını bilmiyor musun?" diyebilirler. Evet, ama hiç bunun ne anlama geldiğini düşündünüz mü?" □



BİLYAY VAKFI, MTİA DERNEĞİ VE RUH VE MADDE YAYINLARI FACEBOOK'TA!



Değerli Okurlarımız,

Bugüne kadar BİLYAY Vakfı ve MTİA Derneği olarak, merkezimizdeki konferanslar, Bilyay Akademi seminerleri, diğer özel çalışmalarla sizlere ulaşıp Ruh ve Madde Dergisi ve yayınladığımız kitaplar aracılığıyla sizlerle hep iletişim içinde olduk.

Artık günümüz etkili iletişim araçlarından interneti ve sosyal paylaşım sitelerini kullanarak da bize ulaşıp duyuru, etkinlik ve taze haberlerimizi takip edebileceksiniz.

Böylece, sizlerle var olan iletişimimizi daha yakın ve sürekli bir hale getirip dilek, öneri ve beklentilerinizi öğrenme şansımız olacak.

Dilerseniz internetteki facebook gruplarımızı

BİLYAY VAKFI ve MTİAD

<https://www.facebook.com/pages/Bilyay-Vakfi-ve-Metapsişik-Tetikler-ve-İlmi-Araştırmalar-Derneği/1447165268909069?fref=ts>

THE DIVINE ORDER AND THE UNIVERSE

<https://www.facebook.com/pages/The-Divine-Order-and-the-Universe/290702101086360>

RUH VE MADDE KİTAP KULÜBÜ

<http://www.facebook.com/groups/205985712775099/>
adreslerinden ziyaret edebilir, ÜYE olabilirsiniz.

Bu gruplarda periyodik olarak anketlerimiz, ödüllü sorularımız ve bazı sürprizlerimiz de olacak. Katılımızı bekliyor, ilginize teşekkürler ediyoruz.



Ruh ve Madde
Yayınları

İçsel Farkındalık ve Dönüşüm

Reşat Güner

1. Bölüm

RUHSAL gelişimin ana temellerinden bir tanesi farkındalıktır. Temelde insan varlığının bir görünen yönü bir de görünmeyen tarafı var. Ve bunları inceleyen çeşitli disiplinler var. Bunlardan kısmı insanın iç, bir kısmı dış yapısını inceliyor. Genellikle iç yapısını inceleyen bilime psikoloji adını veriyoruz. Fakat insanın iç yapısını inceleyen çalışmalar sadece son yüzyıla sınırlı değil. İnsanlığın idraki, zihni, belli bir seviyeye geldikten sonra insanın iç yapısını inceleyen

disiplinlerin oluştuğunu görüyoruz.

Özellikle doğudaki disiplinlere baktığımızda çok önemli bazı hakikatlere ulaşımlar. Yogayı vb. çalışmaları kastediyorum. Daha

öncelerine dayanan pek çok öğretisi var. Örneğin, Şamanizme bakacak olursak 60 bin yıl öncesine uzanıyor. Ancak geçtiğimiz yirmi, otuz sene içinde dünyada ilk defa olan bir şey var: İletişimin artmasıyla artık her şey elimizin altında. İnternette her tür bilgiye kestirme yoldan ulaşabiliyorsunuz. Daha öncesinde insanlar kendi yöresinde yaşayıp ölüyorlardı. Orada bir öğretilerle

karşılaşırsa ondan nasiplenip yoluna devam ediyordu. Şimdi bütün kültürler parmaklarımızın ucunda; her kültürü inceleyebiliyoruz ve incelenebiliyoruz. Bu bize müthiş bir görüş olanağı sunuyor. Her şeyi masaya yayıp birbiriyle karşılaştırıp bir senteze varabilmek mümkün. Biz de organizasyon olarak geçtiğimiz yıllarda elimizden geldiğince böyle bir sentez yapmaya çalıştık. Ruhsallıkla ilgili ayağı yere sağlam basan

birtakım bilgileri anlatmaya ve bunları paylaşmaya çalıştık. Bunu yaparken de hiçbir taraftan olmadık.

Ruhsallık çok geniş bir alanı kapsıyor. Bunlar da bizim için hayati bir öneme sahip. Ruhsallıkla ilgileniyorsak kendi içimize bakmak, kendi içimizdeki dönüşümü mümkün olduğunca hızlandırmak lazım. Bu olanaklar içinde her şey artık çok hızlandığına göre ve bütün her şeyi incelediğimize göre, hepsinin bir özeti çıkarılabilir imkanımız var.

Ruhsal gelişimin temel ayaklarını özetleyecek olursak en başta “farkındalık” gelir. Her şey bununla başlıyor; bilinçlenme yani bilincin biraz daha yükselmesi ve içsel dünyamızda biraz daha ileriye gitmesi zaten temelde farkındalığa bağlıdır. Örneğin, yoga çalışmalarına bakarsanız bunlar aslında çok çeşitli düzeylerde farkındalık çalışmalarıdır. Meditasyon da yoganın içinden çıkmıştır ki bu iç dünyayı izlemek, gözlemek anlamına geliyor. Meditasyonda zaten ana amaç iç dünyayı gözlemektir; kendinin çeşitli düzeylerde farkında olmak. Ondan sonra bir sentez çalışması olan 4. Yol çalışmasına baktığımızda bütün yolların senteziyle oluştuğunu görüyorsunuz. Fakirin yolu, keşişin yolu, yoginin yolu olarak bilinen ekol bilgilerini sentezleyerek oluşan sisteme 4. Yol denmiş. Orada da temelde farkındalık var. İç dünyanın farkında olmak, “ne hissediyorsun, ne yapıyorsun, ne düşünüyorsun, zihninin içinde neler oluyor” bunların farkında olmak ve bunları takip etmek.

Elbette neyin farkında olacağını bilmek çok önemli. Farkında olalım da neyi izleyeceğiz? Zihne baktığımızda

o kadar çok şey var ki, bu anlamda elimizde nasıl bir harita olması lazım? Neyin farkında olacağınızı bilmezseniz, her şeyi sürekli izlerseniz gelir ve geçer. Ama neyin farkında olacağınızın da farkında olursanız buna daha farklı bir açıdan bakmanız ve alanınızı daraltıp gerçekten en hayati olanların farkına varmanız mümkün olur. Bilmek çok önemli. Bize bir harita lazım. Bu konuda gelişmiş çok güzel haritalar var. 4. Yol öğretisi de bize güzel bir harita veriyor. Üstelik oldukça güzel bir harita. Başka sistemler de var elbet insanın iç dünyasını inceleyen.

Bunların hepsini sentezlediğinizde ortaya gayet güzel bir manzara çıkıyor. Ben şahsen çalışmalarımı son yıllarda daha çok insanın değişimi, dönüşümü konusuna odakladım. İçsel değişimi hem teorik, hem modelleme, hem de pratik olarak ele alıp çalışmalarımı bu alana daralttım çünkü ruhsallık içine daldığınız zaman her yöne gidebilecek bir alan. Bunun sonucunda çeşitli şekillerde epey bir çalışma yaptıktan sonra vardığım bazı sonuçlar var. Bugün sizlerle paylaşmak istediğim bunlar.

Aslında anlatacaklarım pek çok şeyin sentezi. Farkındalık, değişim ve dönüşümün bir vasıtasıdır. Dönüşüm deyince çok farklı şeyler anlayabiliriz. Olumlu anlamda da, olumsuz anlamda da bir dönüşüm olabilir. Ama ben elbette ki daha ileri seviyelere doğru olan dönüşümü kastediyorum. Dönüşüm dediğimiz zaman insanın evrim yolculuğunda daha üst basamaklara doğru gidecek şekildeki dönüşümü kastediyorum. Aslına bakarsanız zaten hayatın gidişi de bu şekilde. Fakat şimdi içinden geçmekte

olduğumuz şu anki dönemde kritik bir nokta var. Geçmiş zamanda insanlar doğayla iç içe, doğal ritimlere uygun şekilde yaşıyorlardı.

O dönem elbette ki insanların doğaya çok rahat uyum sağladıkları ve onun içerisinde akıp gittikleri bir dönem, ama burada zihnin çok fazla rolü yoktu. Milyonlarca yıl önceki avcı toplayıcılar daha çok içgüdüsel ve duygusal seviyede hayatta kalmaya yönelik bir hayat yaşadılar. Ama sonra insanlar evrimin doğal bir sonucu olarak geliştiler çünkü dünyada kaçınmayacağımız bir yolculuk var. Yani bu gidiş boyunca bir evrim süreci var, buna ruhsal evrim veya tekamül diyebilirsiniz. Sonuçta varlıklar buraya doğuyor ve buradaki eğitimin içinden geçerek adım adım ilerliyorlar. Bu ilerlemenin belli bir noktasında bir birlik ve bütünlük başlar, ama bu birlik ve bütünlük henüz tamama ermiş ve sonuca ulaşmış bir birlik ve bütünlük değil.

İnsanın tek bir hayatı içinde de bunu görebilirsiniz. Örneğin, bir bebek doğduğu zaman kendini dünyadan ayırt edemez. İçinde bulunduğu dünya ile tam olarak bütünleşmiştir ama ayırt edici bir farkındalığı yoktur, her şeyle bir bütündür ve kendini diğer nesnelere, insanlardan ayırt edemez. Beyin ve sinir sisteminin gelişimiyle

birlikte kendisiyle diğer nesne ve insanları yavaş yavaş ayırt etmeye başlar.

Bir çocuk doğduğunda önce sadece kendisi vardır. Bir çocuk beş yaşına kadar kendini karşısındakinin yerine koyamaz. Karşısındakinin perspektifinden bakamaz, örneğin annesine vurur ve annesi “canım yanıyor,” dediğinde

bunu anlayamaz. Çünkü kendini karşısındakinin yerine koyamaz ama beynin ve sinir sisteminin gelişimiyle birlikte kendini karşısındakinin yerine koymaya başlar.

Bu onun olgunluk yaşıdır. O andan itibaren gitgide kendi içindeki bölünme daha fazla artar ve kimlikler oluşur. O kimlikler hayatın içinde kendini daha fazla göstermeye başlar. Eğer sağlıklı bir gelişim süreci varsa bu kimlikler birbirine entegre olur ve çocuk bu kimlikler birbirine entegre olmuş bir şekilde hayatına devam eder. Ama gelişim sağlıklı değilse daha fazla bölünme olur ve bizim psikolojik problemler dediğimiz problemler ortaya çıkar. Bunların temel sebebi kişinin kendi içindeki parçaların birbiriyle entegre, uyumlu olmamasıdır. Kimliklerin uyumlu olmamasıdır, hatta geçmiş yaşam kişiliklerinin dahi birbiriyle uyumlu olmamasıdır.

Problemlerin ana kaynağı kendi içimizdeki parçalanmalardır, kişinin



kendi içindeki parçaların birbiriyle uyumlu olmamasıdır. Fakat bu da evrim sürecinin doğal bir sürecidir. En büyük kapsamda ve en büyük çerçevede de baktığımızda aynı şeyi görmüyor muyuz? Pek çok yaratılış teorisi var ama Big Bang teorisini ele alırsak ne diyor? Bir tek şey, bir çekirdek var ortada, o patlıyor ve parçalara bölünüyor, genişliyor ve bir süre sonra tekrar kendi içine dönüp kapanıyor. Parçalara ayrıldıktan sonra tekrar bütünleşme meydana geliyor. Ama tekrar bütünleşme meydana geldikten sonra o, başka bir şey artık. Başka bir şey çünkü başka bir seviyeye çıkmış oluyor.

Aynı şey bir insanın tek bir hayatı için de geçerli. Dallanıp budaklanıyor sonra git gide birleşiyor. Yirmili, otuzlu yaşlarda insan kendini pek çok parçaya bölebilir ve pek çok şeyi bir arada yapabilir. Ondan sonra beyin hücreleri beyni terk etmeye başlayınca beyin tekrar küçülür ve tekrar çocukluğa, bebekliğe doğru dönersiniz. Çok yaşlı insanlar bazen bebek gibi davranır çünkü bilinç git gide devreden çıkar. Çocuklukta zaten bilinç ve bilinçaltı ayrılmış durumda değil. Büyüdükçe ayrışıyor ama sonra tekrar bütünleşiyor. Bu, bu şekilde döngüler biçiminde hayatlar boyu devam eden bir süreç. Hayatlar boyu parçalanmalar-bütünleşmeler devam ediyor, ta ki ne zamana kadar? Yuvamız olan bu gezegen bizi buradan kovana kadar. Belli bir noktada bize artık tekniyi basacak gezegen. Onun da kendine ait bir hayatı var. Doğal olarak “hadi fazla yük oldunuz,” diyecek ve o noktadan itibaren daha büyük bir bütünleşme başlayacak çünkü tekil olan varlıkların hepsi daha büyük bir

sistemin içine entegre olacaklar. Ama o çok büyük bir entegrasyon, çok büyük bir bütünleşme, çok büyük bir hareket.

Anlatmak istediğim şu: Şu anda öyle bir dönemdeyiz ki aklımız, zihnimiz belli bir seviyeye kadar gelişti ama henüz bizi bir üst seviye ile entegre yapabilecek düzeye ulaşmadı, şu anki seviyede iyice parçalanmış vaziyetteyiz. Ama şimdi yavaş yavaş bu çalışmalarla birlikte bir bütünleşme, tekrardan aslına dönme, kaynağına dönme çabası var. Niye artık ruhsal konular çok fazla konuşulur, bilinir oldu. 90’lı yıllarda çok az insan ilgileniyordu bu konularla. Şimdi her yerde bu konularla ilgili bir etkinlik, bir yayın görmek mümkün.

Elbette ki kendini anlama ve keşfetme teorik olarak olacak bir şey değil. Bunun hayatta yaşanan bir tarafı var. Aslına bakarsanız istesek de istemesek de hayat bizi kazıya kazıya bunu öğretiyor. Ama şimdi biz ne yapmaya çalışıyoruz? Bu devirde ortaya çıkmış yeni bir bilinç hareketi var. Artık tatmin olmuyoruz ve her şeyi aklımızla anlamak istiyoruz. Sorun burada zaten. Şu andaki çevre sorunları falan aklımızın yarım olmasından kaynaklanmıyor mu? İnsanlar kendini doğanın hakimi sandı,





doğayı sonuna kadar kullanılabilir bir makine olarak gördü. Bunun sonuçlarını hep beraber görüyoruz. Bu kötü mü? Hayır, yaşayarak öğreniyoruz. İnsanlık olarak delikanlılık çağındayız. Bu çağ, parçalanmanın çok olduğu bir çağdır. Biz şimdi bir şeyleri daha iyi anlamaya çalışıyoruz ve istiyoruz ki zihnimiz, aklımız da artık bu gidişe ayak uydursun ve aklımızla kendi gelişimimizi anlayalım ve yönetelim.

Burada en önemli şey farkındalık ve her şey farkındalıkla başlıyor. Farkındalığın bizi dönüşüme götürmesi için değişmesi gereken bir şeyler var içimizde. Sadece farkında olmak tek başına yetmiyor. Bu değişimin veya dönüşümün en önemli bileşenlerinden bir tanesi "anlam değişimi" dediğimiz şeydir. Anlam değişimi hayat içinde doğal olarak gerçekleşen bir süreç. Yani pek çok şeyin anlamı zaman içinde değişir. Anlam verme, insanın idrakiyle alakalıdır. Çocukken yaptığınız şeye, kendinize yüklediğiniz

bir anlam vardır, ama sonra bir şeyler öğrendikçe ve yaşadıkça bu anlamlar değişmeye başlar ve farklı yerlere oturur.

Aslında hem ilerlemenin hem de bütün problemlerin kaynağı bizim gerçekliğe yüklediğimiz anlamlarda yatıyor. Eğer anlamlar doğru yere oturmamışsa problem yaşıyoruz. Örneğin, normalde aşabileceğiniz bir şeye, hiç yapamayacağınıza dair bir anlam yüklerseniz o sizin için çok büyük bir engel olur. Veya hayatı acılı bir süreç olarak algıyorsanız hayatı görüş açınız bu olur. Her şeyi sonlu veya sadece gördüklerinizden, duyduklarınızdan ibaret sanıyorsanız, bunun da yaratacağı bir anlam var ve şu anda biz bu tarz bir anlam yüklemenin sonuçlarıyla karşı karşıyayız. Bu bizim zihinsel haritalarımızla alakalıdır.

(Devam Edecek)

AKIŞ Düştük!

Fadime Çelik

İnsanoğluyduk, hamdık
Tecrübenin ateşinde yanmamıştık
Düştük!
Bazen bir hayalin peşine
Bazense olmayacak bir duanın aminine.

Düştük!
Bazen kocaman bir kibrin gölgesine
Bazense karanlıkla dans eden ego'nun nefesine.

Düştük!
Bizdeki "ben"leri görmeden
Başkalarındaki "ben"leri kurtarmanın peşine
Olduğumuzu zannettiren zannımızın zulmüne.

Düştük!
İki kitap okuyunca "olduk" zannettik
Hayat dedi ki dur hele!
Olmak kim, sen kim; "olmak" büyük mesele.

Bazıları karanlığın gölgesinde yitip gitti
Kim bilir kaç zaman sonra doğrulacaklardı.

Bazılarıysa kafayı eğip öne
Bir avuç toprakla doğruldu yerden
Anlamıştı! Hamdı.
Bunlarsa vakti geldiğinde olacaklardı. □



SÖYLEŞİ

Hans Tendam ile Geçmiş Hayatlar Üzerine

Dilek Yılmaz

2. Bölüm



Dilek Yılmaz (DY): Obsesyon ve eklenti varlıklar (spirit attachments), hem çok bilinmedik hem de perde arkasından obsede olan bir kişiyi etkileyen önemli bir konu... Peki obsesör yani etkileyen varlık, uygulayıcı ya da regresyon uzmanı tarafından iletişim kurulamayacak düzeyde ilkel ve geri bir varlıksa ne olacak?

Hans Tendam (HT): Mesela obsede eden kişi bir insan değil de bir hayvansa değil mi?

DY: Evet, olabilir.

HT: Bir hayvanla konuşmak zorunda değilsiniz. Danışanınız kanalıyla hayvanın nasıl öldüğüyle ilgili izlenimler edinebilirsiniz. Size neden geldi bu varlık? Bu hayvan kendini nerede evinde gibi hisseder? Kendisini rahat hissettiği yere geri gönderebilirsiniz. Eğer obsede eden varlık bir insansa, nasıl öldüğünü sorun. Ve

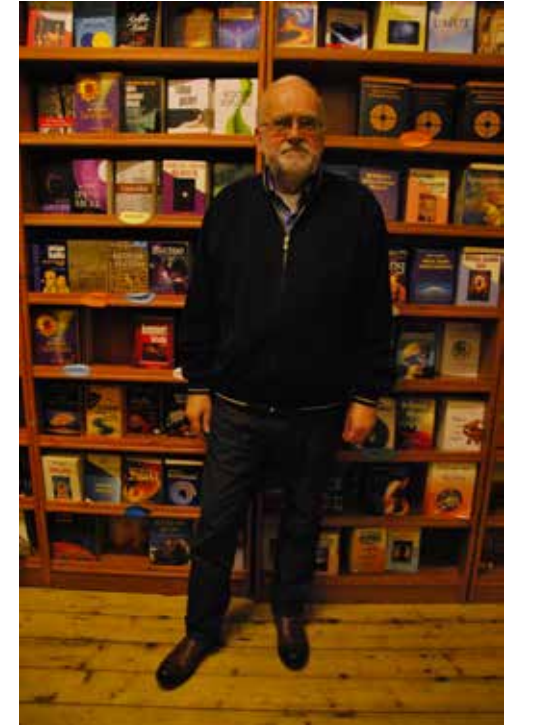
yapabiliyorsanız, nasıl öldüğünü yani kendi ölümlerini görmeye zorlayın. Öldüğüne imkan edin ve geri yollayın. Örneğin, obsede eden kişi zihinsel engelli bir çocuksa ve konuşamıyorsa, bu çocuğu tanıyan ölmüş bir aile üyesini çağırıp hikayeyi ondan öğrenip, obsede olan kişiyi ve obsesörü birbirlerinden özgürleştirebilirsiniz. Obsesyon, süptil bedeninin organizmasındaki bozuk bir parçayı ameliyatla dışarı çıkarmaya benzer...Ve bazı ender görülen vakalarda, obsede varlık geri gitmek istemeyebilir. Onlar için de kullanılan daha ileri teknikler var elbet... Ama bunlar regresyon uzmanlarını ilgilendirir.

DY: Peki biraz da atölye çalışmalarınızla ilgili konuşalım... İstanbul'da Bilyay Vakıf Merkezinde, "Eskiden kalmalık (hangover) durumlarını çözmek ve psikolojik körlük ve sağırlık; kapatma komutları" adlı atölye çalışmalarınızda sizden çok şey öğrendik. Bu "hangover" yani eskiden kalmalık nedir, biraz açabilir miyiz?

HT: Elbette... Bizler, regresyon uzmanları olarak, travmayla çalışıyoruz. Bir örnekle bunu açalım. Örneğin, evli bir kadınsınız ve kocanız içiyor. İçkili olduğu bir sırada size ağır bir tokat attı. İşte bu bir travmadır. Ya da kocanızın hiçbir kötü alışkanlığı yok... Şiddet yok, içki yok, aldatması yok ama çok cansız, rutin ve enerjisi yok... Evliliğinizin ilk yılı içerisinde sıkıldınız... Hem de çok... Her zaman aynı, sıkıcı ve rutin... Deprese değil ama neşesi yok... Yani zombilere benziyor. Ölü gibi ve enerjisi yok... İşte buna "hangover" diyoruz yani bir bakıma eskiden kalmalık... Uzun süreli düşük hayat enerjisi içinde yaşamaya alışkın olmak.

Örneğin, motive olmadığınız rutin bir işte çalışıyorsanız, enerjiniz düşer. Regresyonla, bunun kaynağına ya da orijinine ineriz. Birçok insan bu "hangover" durumunda olduğunun farkına varmaz, ta ki ciddi ve önemli bir depresyonla karşılaşmaya kadar... Bazen, depresyonların net ve belirli sebepleri olmaz. Bu durum aslında, hangover'ın bir sonucudur. Bu sizin enerji alanınızda, gri, koyu ve ağır bir tabakanın olduğunu gösterir.

DY: Yeni bebeğiniz, yani yeni kitabınız hayırlı olsun. İsmi Deep Healing and Transformation (Derin Şifa ve Dönüşüm). İsteyenler lulu.com'dan satın alabilirler. Kitabın içinde bunca yılın emeği, tecrübesi ve bilgisi var. Özellikle regresyon uzmanlarının mutlaka okuması gereken çok önemli bir referans kitap... Kitabın konusu nedir sevgili Hans?



HT: Öncelikle şunu belirtmeliyim; bu kitap benim regresyon hakkında yazdığım dördüncü kitaptır. Bu kitabı yazma gereği duydum çünkü regresyon hakkında vakaların yer aldığı bir sürü kitap var piyasada ama metotların ne olduğunu açıklayan kitap pek bulamazsınız. Bu kitap zaten Hollanda'daki regresyon okulumuzun eğitim programında mevcuttu.

Bu kitap aslında öğrencilere dağıttığımız ders notlarıyla başladı. Ve zamanla, bu işe başladığım zamankinden çok daha net bir şekilde bilgilerimi düzenleme ihtiyacı duydum. Regresyonun, psikoterapi gibi diğer disiplinlerden nasıl farklı ve bazı noktalarda nasıl aynı olduğunu belirtme ihtiyacı duydum.

Özellikle, eğitimlerinizde psikolog ya da psikoterapist olan öğrencilerinizle çalışırken, onların disiplinleriyle çelişen ya da uyan tarafları daha net fark ediyorsunuz. Regresyonu çalışır kılan prensiplerin altını çizme ihtiyacımdan yola çıkarak bu kitabı hazırladım. Elbette ki, bu alanda çalışırken yıllar içerisinde yeni metotlar geliştirdim. Yeni vakalarda, yeni birtakım gelişmeleri ve sonuçları okuyucularla paylaşmak istedim. Yani regresyon büfemdeki her şeyi sergilemek ve paylaşmak istedim.

Bu kitapta geçmiş hayatlarla ilgili kısım az, daha çok şu anki hayatlarımızdaki travmaları iyileştiren metodolojileri anlattım... Okulumuzda, hala ve sürekli yeni metotlar, yollar ve yöntemler geliştirmeye çalışıyoruz.. Kötü haber de şu ki, ama bunu yazma, (gülüyor),

bir daha regresyon hakkında bir kitap yazmayacağım. Bu benim son kitabımdır.

DY: Biraz da kadın-erkek ilişkileri hakkında konuşalım isterim. Bu konu birçok insanın ortak sorunu...

HT: Kesinlikle evet... Daha çok kadınlar bu sorunlarla danışmanlık almaya geliyorlar. Örneğin, erkeklerle problemleriniz varsa, geçmiş hayat uygulamaları işe yarayabilir. Geçmiş hayatlarınızda erkeklerle sorunlar yaşamışsanız derin bir düzeyde bu hayatınızı hala etkiliyor olabilir. Bu, gayet olasıdır. Bir başka bakış açısı da; kadın-erkek sorunlarının içimizdeki eril ve dişil yönlerimizle ilintili olmasından kaynaklanmaktadır.

Çözüm ne olabilir peki? Çözüm; regresyon yapıp, senin erkek yani maskülen enerjini kullandığın olduğun

hayatlara gitmen olabilir. Ya da erkekler için de tam tersi... İçindeki dişil enerjiyi bedeninde hisset... En dişil olduğun feminen hayatlara git. Detayları bilmenize gerek yok... Zaten bunun ne olduğunuz duyumsamanız, hissetmeniz bile çok şey katacaktır size... Sonra içinizdeki dişil ve eril olan tarafı aynı anda çağırın ve birbirine takdim edin ve görün bakalım neler oluyor?

DY: Sevgili Hans, sizi tanımaktan ve Bilyay Vakfında ağırlamaktan dolayı çok memnun olduk. Söyleşimiz de gayet bilgilendiriciydi ve keyifli geçti... Çok teşekkür ederiz. Seneye tekrar İstanbul'da bir başka eğitimde ve söyleşide tekrar görüşmek isteriz.

HT: Ben de teşekkür ederim. Seneye tekrar görüşmek üzere... □

Hastalıklar ve Aile Dizimi

Dr. Işın Ünay

1. Bölüm



HEKİM hastasını değerlendirirken tanıya varmak ve tedaviyi planlamak için bazı sorular sorar. Bunların tamamı “anamnez” olarak tanımlanır. Anamnezde; hastanın yakınmaları, öyküsü (yakınmalar ne zaman, nasıl başladı, nasıl gelişti), özgeçmişi (daha önce geçirilen hastalıklar) ve soygeçmişi (ailedeki diğer kişilerdeki hastalıklar) sorgulanır. Soygeçmişi sorgulamanın nedeni bazı hastalıkların ailesel geçişli olduğunun düşünülmesi/kabul edilmesidir. Bu hastalıklar gerçekten genetik geçişli midir, kalıtsal mıdır?

Kalıtım Mı Çevre Mi?

DARWIN 1859 yılında yayımlanmış Türlerin Kökeni adlı kitabında, kişisel özelliklerin kalıtım yoluyla ebeveynlerden çocuklara geçtiğini söylüyor,

bir bireyin hayatının niteliğinin ebeveynlerden çocuklara aktarılan “kalıtsal faktörler” tarafından kontrol edildiğini öne sürüyordu.

Watson ve Crick genleri oluşturan DNA çift sarmalının yapısını ve işlevini açıkladıktan sonra DNA’nın biyolojik yaşamı yönettiği mekanizma moleküler biyolojinin temel dogmalarından biri haline gelmişti.

İnsan hayatında kalıtımın mı yoksa çevrenin mi daha etkili olduğu konusunda yapılan uzun tartışmalarda kalıtımın etkili olduğu cevabı daha çok kabul görüyordu. İlk başta DNA’nın sadece fiziksel görünüşümüz ve özelliklerimiz üzerinde etkili olduğu düşünülüyordu. Daha sonra ise duygularımızı ve davranışlarımızı da yönettiğine inanmaya başladık.

Kısaca eğer kusurlu bir mutluluk geniyle doğduysanız mutsuz bir yaşam sizi bekliyordu.

Ancak daha sonra genlerin kendi kendine ortaya çıkabilme gibi bir özellikleri olmadığı, genlerin hareketinin çevresel bir etmen tarafından harekete geçirilmesi gerektiği tartışılır olmuştur.

Çevreye yeteri kadar önem verilmemesi, genlerin biyolojimizi kontrol ettiğini söyleyen “genetik determinizm inancı”

şeklinde karşımıza çıkıyor ve kalıtıma gereğinden fazla önem verilmesine yol açıyor. Genlerin yaşamımızı kontrol ettiğine inandığımızda biz daha cenin halindeyken belirlenmiş olan genlerimiz üzerinde hiçbir söz hakkımız olmadığını biliriz ve bu bizim kendimizi kalıtım kurbanı olarak düşünmemize iyi bir mazeret sunar.

Genetik çağının başlangıcından beri genlerimizin hizmetinde olduğumuzu kabul etmek üzere programlandık. Şu an dünyada sürekli beklemedikleri bir anda genlerinin onlara düşman olacağı korkusuyla yaşayan birçok insan var. Annelerinin, kardeşlerinin, teyzelerinin ya da amcalarının hayatlarında olduğu gibi kendi hayatlarında da bir gün kanserin, kalp

hastalığının beklenmedik bir şekilde ortaya çıkmasını

bekliyorlar. Diğer milyonlarca insan da bozulan sağlıklarının zihinsel, fiziksel, duygusal ve ruhsal sebeplerin bir araya gelmesine bağlı olarak değil de vücutlarındaki biyokimyasal mekanizmalardaki yetersizliklerden dolayı

oluşturduğuna inanıyorlar.

Bazı hastalıklar hiç şüphesiz bozuk bir gen yüzünden ortaya çıkıyorlar. Ancak sadece genler yüzünden oluşan hastalıklar nüfusun yüzde ikisinden çok daha azını etkiliyor. Bu dünyadaki insanların büyük





çoğunluğu mutlu ve sağlıklı bir yaşam sürdürmelerini sağlayacak genlerle doğuyorlar. Günümüzün felaketleri olarak görülen şeker, kalp hastalıkları ve kanser mutlu ve sağlıklı bir yaşam evresini kısaltmaktadır. Ancak bu hastalıklar tek bir gen yüzünden oluşan hastalıklardan olmayıp birçok gen ve çevresel faktör arasındaki karmaşık etkileşimler sonucu oluşmuşlardır.

Belirli genler organizmanın davranışları ve özellikleri ile ilişkilidirler. Ne var ki bir şey onları tetiklemedikçe harekete geçmezler. Genleri ne harekete geçirir?

Yaygın bir şekilde kabul gören ve sık sık da gündeme gelen genlerin biyolojimizi “kontrol ettiği” fikrine nasıl kapıldık? Türlerin Kökeni’nde Darwin “kalıtsal” faktörlerin bir nesilden diğerine aktarıldığını ve gelecek neslin özelliklerini kontrol ettiğini öne sürmüştü. Darwin’in etkisi o kadar büyüktü ki bilim insanları

ileriye görmeksizin, yaşamı kontrol ettiğini düşündükleri kalıtsal maddeleri belirlemek üzerinde yoğunlaştılar.

1910 yılında, yoğun mikroskopik analizler nesilden nesile aktarılan kalıtsal bilginin, hücre iki “yavru” hücreye bölünmeden önce görünür hale gelen iplik benzeri yapılar olan kromozomlar tarafından muhafaza edildiğini ortaya çıkardı. Kromozomlar yavru hücrenin en büyük organeli olan çekirdekle birleşirler.

Bilim insanları çekirdeği ayırdıklarında, kromozomları parçalarına ayırdılar ve kalıtsal maddelerin temel olarak iki tür molekülden oluştuğunu buldular; protein ve DNA.

Bir şekilde yaşamın protein mekanizması, bu kromozom moleküllerinin yapısı ve işlevi içine karışmıştı. Kromozomun işlevleri ile ilgili anlayış 1944 yılında bilim insanlarının kalıtsal bilgiyi aslında DNA’nın muhafaza ettiğini öğrenmeleri ile daha açık bir hale geldi. Özellikleri aktarmak için DNA’dan başka bir şeye ihtiyacımız olmadığı öğrenildiğinde, DNA molekülü bilimsel anlamda çok önemli bir hale geldi. Sonrasında sıra bu kıymetli molekülün Watson ve Crick tarafından çözülmesine gelmişti. DNA’nın kendi kendini kopyalama sürecini kontrol ettiği ve aynı zamanda vücuttaki proteinlerin üretimi için

taslak oluşturduğu “önerisi” Francis Crick’in biyolojinin temel dogmasını, DNA’nın hakimiyetine olan inancı yaratmasına neden oldu.

DNA’nın önemi anlaşıldıktan sonra 1980’lerin sonunda insanlarda bulunan tüm genlerin bir kataloğunu hazırlamak üzere küresel ve bilimsel bir çalışma olan “İnsan Genom Projesi” başlatıldı. Gelenekçi yaklaşımda bilim insanları, vücuttaki 100.000 farklı protein için 100.000, protein şifreleyen genlerin aktivitelerini düzenleyen 20.000 genle beraber, insan genomunun 23 çift kromozoma yerleştirilmiş en az 120.000 genden oluştuğu sonucuna varmıştı. Ancak bu projede, tüm insan genomunun 25.000 genden oluştuğu şeklinde şaşırtıcı bir sonuç elde edilmiştir. Bir gen-bir protein anlayışı genetik determinizmin temel özelliği idi. İnsan genom projesi bir gen bir protein anlayışını yıktı, yaşamın nasıl yürüdüğüne dair teoriler de yok oldu.

Epigenetik

İNSAN Genom Projesi henüz gündemde iken bir grup bilim insanı biyolojide “Epigenetik” adı verilen yeni, devrim yaratacak bir alanda çalışmalara başlıyorlardı.

Kelime anlamı olarak “genetiğin ötesinde kontrol” anlamına gelen Epigenetik Bilimi yaşamın nasıl kontrol edildiğine dair inançlarımızı çok değiştirmiştir.

Epigenetik; yani çevrenin genlerin hareketini yönetmesini sağlayan moleküler mekanizmaları inceleyen alan, bugün bilimsel araştırmaların en hareketli alanlarından biridir.

Son yıllarda epigenetik araştırmalar

genler tarafından aktarılan DNA taslaklarının doğumda somut bir şekilde mevcut olmadığını ortaya çıkarmaktadır. Genler kaderimiz değil. Beslenme, stres ve duyguları da içine alan çevresel etkiler temel taslaklarını değiştirmeden bu genleri değişikliğe uğratabilir ve bu değişiklikler tıpkı DNA taslaklarında olduğu gibi çift sarmal yoluyla gelecek nesillere aktarılır.

Vücudumuzdaki hücrelerin işlevleri protein donanımlarının hareketlerine göre belirlenir. Protein gruplarının gösterdiği hareketlenmeler yaşamı mümkün kılan fizyolojik işlevlerin oluşmasını sağlar. Proteinler fiziksel yapı bloklarını oluşturdukları sırada hareketlenmeyi tetiklemek için tamamlayıcı çevresel sinyallere ihtiyaç duyulur. Hücre zarı çevresel sinyaller ve davranışları üreten sitoplazmik proteinler arasındaki ara birimi oluşturur. Hücre zarı gelen uyarıyı alır ve o uyarıya uygun, yaşamın devamını sağlayacak olan hücresel tepkiyi hazırlar. Hücre zarı hücrenin “beyni” gibi çalışır. Entegral hücre zarı alıcı ve etkileyici proteinleri, hücresel beyin “akıl” mekanizmasının temel fiziksel alt birimleridir. İşlevsel bir tanımlama yapılacak olursa, bu protein kompleksleri, çevresel uyarının alınmasını sağlayan ve tepki oluşturan protein yollarını bağlayan “algı anahtarları” olarak da adlandırılabilir. Hücreler genellikle kendi dünyaları içinde gerçekleşen şeylerle ilgili algıların çok temel çeşitlerine tepki verirler. Böyle algılar ya potasyum, kalsiyum, oksijen, glikoz, histamin, östrojen, toksinler ışık ya da o anki çevre koşullarında var olan başka birkaç uyarıyı içine alır. Zardaki her



biri doğrudan tek bir çevresel sinyali okuyabilen binlerce dönüşlü algı anahtarının eş zamanlı etkileşimleri birleşerek yaşayan bir hücrenin karmaşık davranışını meydana getirirler.

Hücreler bir topluluk kurarak bir araya geldikleri zaman ortak bir davranış göstermelidirler. Bir toplulukta, her bir hücre bağımsız bir etken olarak hareket edemez ve her istediğini yapamaz. Çok hücreli bir organizasyonun hayatta kalabilmesi için gerekli olan karmaşık davranış

kontrolleri merkezi, bilgi işlem sistemi (yani beyin) içinde yer alır. Sonuç olarak, bir hücreler topluluğunda her bir hücre farkındalık otoritesi olan beyin güvenilir kararlarının yönetimini kabul etmelidir. Beyin vücuttaki hücrelerin davranışlarını yönetir. Bu çok önemli bir nokta çünkü başımıza gelen sağlık sorunları ile ilgili hep organlarımızdaki ve dokularımızdaki hücreleri suçlarız.

Beyin tüm topluluğun düzenleyici sinyallerinin yapısına ayak uydurmasını sağlayan bir özelleştirme geliştirmiştir.

Limbik sistem ise kimyasal iletişim sinyallerini topluluktaki tüm hücreler tarafından hissedilebilen duylara dönüştürebilme özelliğine sahip benzersiz bir mekanizma oluşturmuştur. Bilinçli zihnimiz bu sinyalleri duygular olarak algılar. Bilinçli zihin vücuttaki “zihni” oluşturan hücresel düzenleyici sinyalleri okumakla kalmaz aynı zamanda sinir sistemi tarafından kontrollü bir şekilde salgılanan düzenleyici sinyallerle görülebilen duyguları açığa çıkarır.

Beyin dönüştürücü bir aygıttır; çevresel sinyalleri okur, yorumlar ve hücrelerin genetik ifadesini kontrol eden beden kimyasını düzenler. Beyin dış dünyadan aldığı sinyalleri tehdit edici olarak algırsa, sevgi olarak algılamasından daha farklı kimyasallar üretir. Zihin tarafından yapılan yorum kritiktir çünkü beyin çevresel uyarıyı okur ancak ne anlama geldikleri ile ilgili hiç fikri yoktur. Zihin çevresel uyarıları öğrenme deneyimlerine göre anlamlandırır. Çocuk olarak herhangi bir uyarıyı tehdit edici olarak öğrendiğimizde o uyarı alanımıza her geldiğinde zihnin algısı beyinin, koruyucu cevap oluşturmak amacıyla, hücre davranışını ve gen aktivitesini düzenleyen nörokimyasallar salgılamasını uyarır.

Çevreden gelen bilgi genlerin ifadesinin şekillenmesinde çok önemlidir.

Candace Pert, insan beyni üzerinde ve sinir hücrelerinin zarlarındaki bilgi işlem alıcıları üzerinde yaptığı çalışmaları *Molecules of Emotion (Duyguların Molekülleri)* adlı kitapta anlatmıştır. Pert güzel ve yalın deneylerle “zihnin” başın içindeki odak noktası olmadığını göstermektedir. Aksine zihin sinyal molekülleri sayesinde tüm vücuda dağıtılmaktadır. Aynı şekilde önemli olan bir nokta da yaptığı çalışmanın duyguların sadece çevredeki bilgilere tepki yoluyla oluşmadığını vurgulamasıdır. Ne yaptığını bildiği için zihin “duygu molekülleri” yaratırken beyinden faydalanabilir ve sistemi geçersiz kılabilir. Bilincin düzgün bir şekilde kullanılması hastalıklı bir vücutta sağlık getirirken, duyguların uygun olmayan ve bilinçsiz bir şekilde yönetimi sağlıklı

bir vücudu çok kolay bir şekilde hastalıklı hale getirebilir.

İnsanlar ve bir grup üst memeli hayvanlar beyinde prefrontal korteks adı verilen, düşünme planlama ve karar verme ile uğraşan özel bir bölge geliştirmişlerdir. Ön beyindeki bu kısım açıkça “kendini bilen zihin” işlemlerinin merkezini oluşturur.

Kendini bilen zihin kendi kendine düşünebilen, davranışlarımızı ve duygularımızı gözlemleyen yeni geliştirilmiş bir “duyu organıdır”. Kendini bilen zihin aynı zamanda uzun dönem hafıza bankasında saklanan çoğu bilgiye ulaşabilir. Bu yaşam tarihimizin sanki geleceğimizi kendimiz planlıyormuşuz gibi düşünülmesini sağlayan çok önemli bir özelliğidir.

Kendi kendine düşünebilme yeteneğine sahip, kendini bilen zihin çok güçlüdür. Dahil olduğumuz herhangi bir programlanan davranışı gözlemleyebilir, değerlendirebilir ve bilinçli bir şekilde programı değiştirmeye karar verebilir. Çoğu çevresel sinyale nasıl tepki vereceğimizi ya da tepki verip vermeyeceğimizi kendimiz seçeriz. Bilinçli zihnin, bilinçaltının önceden programlanmış

davranışlarını geçersiz kılan kapasitesi özgür iradenin temellerini oluşturur. Ancak bu özel yeteneğimizin ortaya çıkardığı bir sorun var. Aslında neredeyse tüm organizmalar yaşamdan gelen uyarıları ilk elden tecrübe etmek zorundayken, insan beyninin algıları “öğrenebilme” yeteneği o kadar gelişmiştir ki algıları öğretmenlerden dolaylı yollarla ediniriz. Diğerlerinin algılarını “doğrular” olarak kabul ettiğimizde bu algılar beynimizde kalıcı bağlantılara dönüşürler ve bizim doğrularımız haline gelirler. İşte sorun da tam burada ortaya çıkıyor. Ya öğretmenlerimizin algıları tam olarak doğru değilse? Böyle durumlarda beyinlerimiz yanlış algularla yüklenmiş oluyor. Bilinçaltımız tam anlamıyla bir etki-tepki tekrar çalma aracıdır. “Makinenin” bu kısmında uğraştığımız programların uzun vadede sonuçları üzerine düşünecek bir “ruh” yoktur. Bilinçaltı sadece “şimdi” de yaşıyor. Sonuç olarak, bilinçaltımızdaki programlanmış yanlış algılar denetlenmiyor ve bizi her zamanki gibi uygun olmayan sınırlandırıcı davranışlara sürüklüyor.

(Devam Edecek)

“An” Dediğimiz Olgu

Münir Keleşoğlu

ZAMAN akışkandır. Her birinin idrakinde göreceli olarak farklı hızda ilerliyormuş gibi gözükse de, her madde zerresi ve varlığı için aslında aynı hızda ilerlemektedir.

An dediğimiz olgu işte bu hızda ilerleyen fakat bizim hep “şimdi” olarak algıladığımız, ilerlediği hattı geçmiş ve gelecek olarak ikiye bölen ve sabit olmayan bir kesittir.

İlerlerken geçmişi yani çizginin geride kalan kısmını da bünyesinde toplar ve geleceği yani çizginin kalan kısmını da oluşturma potansiyelini içinde barındırır.

Bu algıya sahip olmak yüzeysel zamanda yaşayan biz insanlar için ancak daha üst zaman idraklerinden gelen tesirleri anlamaya çalışmakla mümkündür.

Kader mekanizmasının zamanı kullanarak bize dünya hayatında sunduğu olaylar, sebep olarak bizim yüzeysel algıladığımız cevaplardan daha büyük amaçlar içindir. İşte bu amaçları hissedip idrakine vardığımız ve bu doğrultuda hareket etmeye başladığımız zaman dilimlerinde «an» içinde olduğumuz hissini yaşamaya başlarız.

Bu, şüphesiz ünitenin de üstünde olan ruh varlığımıza daha da yukarılardan gelen bir ışıktır.

Ünitenin bu tesiri yukarılardan bizim manyetik alanımıza kadar daha direkt ve vasıtasız olarak gönderdiğini düşünmekteyim. Bu tesir bazı organizasyon sistemlerinin bile anlayamayacağı bir tarzda bize gelmektedir. □



İnsanlığın Gelişiminde Kıyas ve Kıyas

Bilgehan Meral



HER NE KADAR dini metinlerde kıyas uygulaması insana verilmiş bir adalet ve dengeleme unsuru gibi gözükse de, bu kader planının zaman ve mekânı kesiştirirken kullandığı bir sistemdir. İlk bakışta fazla hunharca izlenim yaratıyorsa da, bu yalnızca kıyas kelimesinin Türkçede negatif anlamı ile anıldığından dolayıdır. Dişe diş, kana kan anlayışını çağrıştırdığındandır. Ancak kıyas, sistem olarak oluşan karmaların düzeltilmesinde kullanılan sebep sonuç ilişkilerinin tamamıdır.

Önce dini metinlerde geçtiği şekli ele alalım. “Ey iman edenler! Öldürmede kıyas size farz kılındı. Hüre hür, köleye köle, kadına kadın. Ama her kim, ölenin kardeşi tarafından bir şey karşılığı bağışlanırsa, o zaman örfü uyması, ona diyeti güzellikle ödemesi gerekir. Bu, Rabbiniz tarafından bir hafifletme ve bir rahmettir. Her kim bunun arkasından yine saldırırsa, artık ona acı veren bir azap vardır.” 2:178

Bu ayette her ne kadar insanların uygulamasına da izin verilen bir adalet

sistemi gibi gözükse de zaten yöntem olayın kıyas şeklinde hata yapan kişinin önüne tekrar dönüp gelmesini sağlamaktadır. Bu sayede kişi kıyas bilgisini geliştirerek olayın içerisinden alması gereken öz bilgiyi toplama imkânı bulur. Bu sistem tam bir rahmettir.

Yaşadıklarımızı çözemediğimiz takdirde ve aynı hatayı tekrarladığımız takdirde olay yoğunluğunu daha da artırarak üzerimize gelir. Bunu Bakara 128’in sonunda şöyle bildirir: “Her kim bunun arkasından yine saldırırsa, artık ona acı veren bir azap vardır.”

Aslında bütün özet varlıkların gelişimidir. Tüm düzen bunun üzerine kurulmuştur. Gelişme isteği düzeni bu yönde şekillendirmiştir; Adem’in yasak meyveyi yemesi gibi... Varlığın gelişiminde olayların gidişatı sebep-sonuç ilişkilerine bağlı kalınarak insan üzerinde hissiyat ve içe doğuş şeklinde dürtüler yaratma yöntemi ile ayarlanır. Yani yaşanarak yavaş yavaş ve kademe kademe öğrenilir, sonra da üst varlığımız tarafından öz bilgi haline getirilir.

Yukarıda belirttiğimiz işlemi gerçekleştirmek için de ana başlık olarak iki yöntemimiz vardır.

Bunlardan birincisi rüyalar, ikincisi de olaylardır. Olaylar aslında kader mekanizmasının kıyas bilgisine dayalı olarak geliştirdiği mizansenlerdir. Ancak problem odur ki bizler olayla olay olduğumuzdan yani resmin içine

boğulduğumuzdan çerçevenin dışına çıkarak inceleme yapma şansımızı azaltıyoruz. Bu uyku düzeni ağırlaşıkça olayların getirmesi gereken sarsıntular mecburen artmaya başlıyor.

Bizim bu yazıda olayların ilgilendiğimiz tarafı, mizansenin kurgusunun oluşturulma kurallarıdır. Kurgu, Yukarısı tarafından kıyas sistemi kullanılarak şekillenir. Mizansenlerde yani olayların oluşturulmasında yukarıda kıyas sistemi kullanılırken aşağıda da kişiden kıyas bilgisinin geliştirilmesi beklenir. Kıyas bilgisi ile geçmişle şuurusal bağlantı yaparak olayın tamamı hakkında (bazen bu tüm bir ömürdür) sentezini ortaya koyar. Yani öz bilgi haline getirerek idrakini artırır.

Olayların gelişiminde tekrarlamalar stresin artışına sebep olurlar. Kendini tekrar eden döngüler olduğu yerde sayar fakat kendini tekrar etmeyen her döngü spiral şeklinde yukarı çıkarak enerjetik titreşimini yükseltir.

Sistem şöyle çalışır: Örneğin, varlığın gelişiminde ihtiyaç duyduğu basamak bilgilerinden bir tanesini yaşaması gerekmektedir, ancak kişi bunu

olay ilk başına geldiğinde idrak edememiştir.

Hırsına yenik düşerek ve büyük bir hata yaparak sevdiği bayanı bıçak darbeleri ile acımasızca 25-30 yerinden bıçaklayarak

öldürmüştür. Öldürülen

bayanın ilk bıçak darbesi ile ölüm esnasındaki şaşkınlık ve travmasını bir düşününüz. İşte bundan sonra





kıyas sistemi çalışmaya başlar ve kader öldüren zalim varlığın etrafında ağlarını örmeye başlar. Sistem kesinlikle ceza hükmünde değildir. Yalnızca eli kanlı o caninin de vicdanlı zarif bir insan olması için gerekli olan dürtüleri hazırlamaya başlar. Ne kadar hoştur ki o kişi karşısında oluşan olaylar zinciri, kendisinin uyguladığına benzer ve öldüğünde dahi kolay bir şekilde kıyas bilgisi ile hatasını anlayarak yaptığından vicdan azabı duymasını sağlayacaktır. Bu benzer oluş kıyas sisteminden ileri gelmektedir. Olayın devamında kişi akıl sağlığının bozuk olduğunu iddia ederek hapisten kurtulmuştur. Ancak normal olarak akıl hastalıkları hastanesinde akıl sağlığı yüksek derecede bozuk kişilerin koğuşuna koyulmuştur. Orada problemsiz bir şekilde anlaştığını düşündüğü arkadaşı hiç beklemediği bir anda sinir krizine

girer ve bahçede beraber otururken orada eline geçirdiği bir çapa ile katili 25-30 yerinden çapalayarak paramparça eder ve öldürür. Burada önemli olan daha önce yaptığı hatanın aynısı ile kıyas olan davranışla yüz yüze gelir. Hatta öyle ki kadının ölürken yaşamış olduğu şaşkınlık ve hiç beklemediği bir haksızlığa maruz kalma hissiyatı dahi atlanmamış, katilin arkadaşım dediği kişi tarafından hiç beklenmedik bir esnada saldırılmıştır. “Travmalar kıyas teşkil eder ve kıyasla varlıklar olayları çözerler.”

Emin olmalıyız ki herkes bu tip yaşamsal basamaklardan büyük travmalarla ve ıstaplarla tırmanmaktadır. Evet, belki şu zamanki travmalar duygu ağırlıklı çok daha yüksek titreşimli bilgilere sahip olsa bile sistem aynı şekilde çalışmaktadır. “Travmalar kıyas teşkil eder ve kıyasla varlıklar olayları çözerler.” □

ÖLÜM: Bırakmak, Terk Etmek...

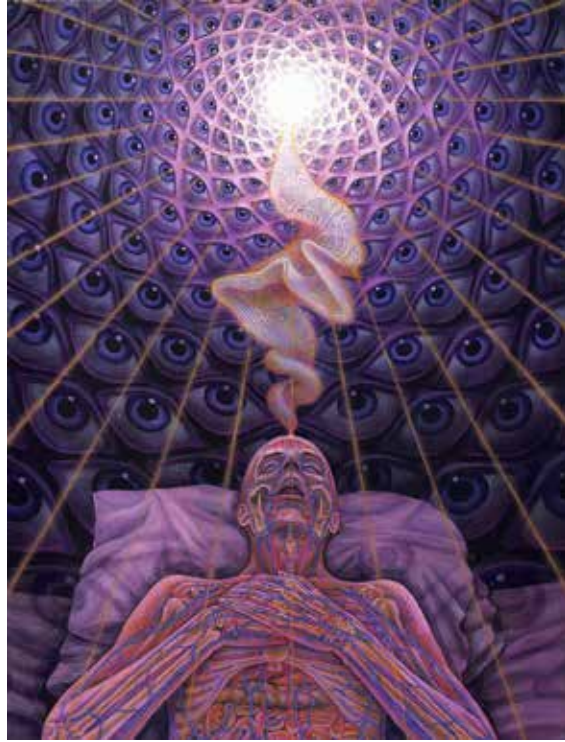
Nilgün Korkmaz

İşte sana yeryüzündeki görevinin tamamlanıp tamamlanmadığını anlamak için bir test: Eğer yaşıyorsan, tamamlanmamış demektir.

Mavi Tüy - Gönülsüz Bir Mesihin Serüvenleri;
Richard Bach

BİR DÜNYA bedeninin, dünya hayatı boyunca hizmet ettiği ruha, kendisinden beklenen hizmeti gereği kadar gördükten sonra artık onun o ruha araçlık yapma amacı ortadan kalkmış olur. Ölüm; bu sebeple beyne, öz varlıktan inen tesirlerin kesilmesiyle, beden üzerindeki hakimiyetin tümüyle ortadan kalkması ve bedenin terk edilmesidir. Bu da beyin hücresi varlıklarının bedenlerini terk etmeye başlamasıyla gerçekleşir. Bedende parçalanma ve dağılma başlar.

İnsanlık hayatındaki ölümler muhasebe zaruretinden de kaynaklanmaktadır. Dünya okulu hayatının ölümle başlayıp, doğumla biten aralar vermesinin bir nedeni de bu araların murakabe ve muhasebe denilen derin bilgi işlemlerinin dış tesirlerden uzak, rahatça yapılabilmesine ve kazanılanların öz varlığa aktarılabilmesine olanak sağlamasıdır. Dünya hayatı boyunca şuur dışında kalan bilgiler, ancak ölüm sonrasında varlık tarafından, şuuraltının bilgileriyle büyük kıyasi muhasebeleri yapıldıktan sonra hazmedilip şuuraltına girebilir, öz bilgi haline geçebilir.



Biyolojik, fiziksel ölümün dışında, canlı ve hayatta iken ölmeden evvel ölmek için çalışmak; merkezlerin arındırılması çalışmalarıdır. Ölmeyi bilmek, benliğin dönüştürülmesini bilmek bilgisidir. Benlerden alacağını alıp, dönüştürüp yola devam etmektir.

Mevlana bir gün Pervanenin evinde manalar saçıyordu. Buyurdu ki: “Müminler ölmezler, belki bir evden öteki eve taşınırlar. Toplantıda bulunan Şeyh Tacettin Erdebeli: “O halde niçin Tanrı, ‘Her nefis ölümü tadıcıdır’ buyuruyor?” diye itiraz etti. Mevlana ise: “Evet fakat Tanrı her nefis, diyor; her kalp demiyor,” dedi. (Eflaki II:65-66)

Tüm bilgiler maddedir ve terk edilecektir. Bilgiyi yolda yürürken kullanıp, işleyip öz bilgi ihtiyacımızı sezebildiğimiz ölçüde, bir üst basamağımızı oluşturmamızdır. Her an yeniden ölüp yeniden doğmak gibi. İzlenimler öyle alınıp kullanılmalı ki artık bırakılmamalı ve izlenimi sonuna kadar kullanılarak maksimum fayda sağlanmalı. Her anlamda tortu bırakılmamalı (beden, astral beden).

Ölmeden evvel ölmek, zihnin

değişimidi. Zihnin değişimi, alışkanlıklar ve ihtiyaçlar ile direkt bağlantılıdır. Gurdjieff, “Aydınlanmak, an içinde daha fazla yaşamak, titreşimlere karşı daha hassas olmak, geçmiş ve gelecek hakkındaki düşünme alışkanlığımızı terk etmemizi gerektirir,” diyor. Zihnin değişimi, izlenimin farklı ve ilgili merkezlerin doğru bölümlerine düşürülmesi ve atık olmayacak denli kullanımını getirir. İhtiyaç ve alışkanlıklar, hatalar ve entropiden sonra sahip olunan deneyimlerin donmuş izlenimleri sonucudur.

Ölmeyi bilmek, idrakin artırılıp iradenin kullanılmasıyla yönetilir. Tibet’in Yaşam ve Ölüm Kitabı’nda anlatılanlar bu konuda bir örnek teşkil edebilir. Bu kitaptaki bilgilere göre, kişinin imajinasyonunu, niyet, düşünce ve duygularını denetleyebilme yeteneğini henüz yeryüzündeyken kazanabilmiş olması kendisine ölüm sonrası yaşamında son derece yararlı olur ve bedenin terk eden herkesin geçireceği ilk zor aşamaları kolayca atlatmasını sağlar. □

Ruh ve Madde Dergisi İstanbul Satış Noktaları

Bayi / Mağaza	Semt	Yakınında bulunan
Gökmen (Hülya Kurt)	Göztepe	Petrol Ofisi İstasyonu
Nihat Koyunoğlu	Kadıköy	Beşiktaş İskelesi
Erkal/Cenk Boztaş	Kadıköy	Eminönü İskelesi
Mephisto	Kadıköy	Postahane
Ergün Sarıaslan	Bakırköy	İDO İskelesi
Kabalıcı Kitabevi	Beşiktaş	Büyük Beşiktaş Çarşısı
Mephisto	Beyoğlu	İnci Pastanesi
Semerkant	Beyoğlu	Erra Goppa
ArkeoPera	Galatasaray	Postahane
Kadir Tuncer	Şişli	Şişli Camii
Nezih Kitabevi		
Remzi Kitabevi		
D&R	İstanbul ve diğer illerdeki 40 şubeyi öğrenmek için lütfen sorunuz.	

İLÂHÎ NİZAM VE KÂİNAT KİTABININ ÖZÜNDEN

Son Akışlar

Cüneyt Gültakın

4. Bölüm



KIYAM, SEVGİ, VAZİFE

Dedi bilge:

En küçükten en büyüğe, ama daima ileriye... Yoktur bunun yakını ya da ırağı... Dünya ki hidrojen aşaması denen uzun ve yarı idrakli madde aleminin son durağı... Dünya ki kendinden üstün olan yıldız hazırlar varlığı... Dünya ki kıl kadar şaşmaz, büyük evren uyumunun en canlı yumağı... Her varlık, her madde parçası, her titreşim bir hareket karmaşığı...

Dedi bilge:

Evren, bu büyük tek şarkı, dinlense bile ayrı ayrı, kulak tırmalasa bile parçasıdır büyük bir senfoninin, dönen bir çarkı... Ve elbette bozmak değil, uyumu görmektir insana kalan... Ve Üniteden süzülen asli icaplara uyan büyük vazifeli sanatçılardır bu kompozisyonu çalan.

Dedi bilge:

Yakındır, dünya dünyalığından geçecek, kış vakti güneş yakacak, yaz vakti yeryüzü donacak; yağmayan yağmurlar dinmeyecek, yağın yağmurlar kuruyacak... Rüzgarın dizgini kopacak, toprak kabarcak... Yakındır, gökler yeryüzü ekinini biçecek, alacağı vereceği kalmamış buğdayın artık bu tarladan göçecek... □

DUYURU

Sevgili Ruh ve Madde Dergisi Okuyucuları,

Ruh ve Madde Yayınları A.Ş. kapanmış olup bundan sonra faaliyetlerini Bilyay Yayıncılık adı altında sürdürecektir. Ruh ve Madde Yayınları isim hakkı ve yayın hakları Bilyay Yayıncılık'a devredilmiştir. Dergimiz, Aralık 2014 itibari ile Bilyay Yayıncılık tarafından yayınlanmaya başlamış olup, bundan sonraki abonelik işlemlerinize ilgili tüm işlemler Bilyay Yayıncılık tarafından yürütülecektir.

Bu tarih itibari ile gerek yeni abonelik, gerekse abonelik yenileme ödemelerinizi aşağıda ayrıntıları bulunan banka hesabına yapmanız gerekmektedir. Bilgilerinize sunarız,

Saygılarımızla,

BİLYAY YAYINCILIK EĞİTİM VE SAĞLIK HİZMETLERİ LTD.ŞTİ.

GARANTİ BANKASI

GALATASARAY ŞUBESİ

HESAP NO: 68 / 6295165

İBAN: TR61 0006 2000 0680 0006 2951 65

BİLYAY YAYINCILIK EĞİTİM VE SAĞLIK HİZMETLERİ LTD.ŞTİ.

ADRES: K. Mustafa Çelebi Mah. Hasnun Galip Sokak

Pembe Çıkmazı No:4/6 Beyoğlu- İSTANBUL

TEL: 0212 243 18 14

FAX: 0212 252 07 18

Heykeller, Rüyalar ve Ruhsal Hiyerarşiler: Paskalya Adası'nın Kalıcı Gizemleri

*Dr. Charles A. Winstead
Dr. Stanley Krippner*

2. Bölüm



Sosyal ve Ruhsal Hiyerarşiler

ZİRVEDEYKEN, Paskalya Adasında tek bir üst şefin liderliği altında bütünleşmiş, yaklaşık on iki alt bölüm halinde yaşayan 30.000 kişiyi barındırmaktaydı (Diamond, 2004). Kayda değer miktarda arkeolojik kanıt bu kabile bölgelerinin bazalt, balık ve diğer yöresel kaynakları değiş tokuş ederek pekala birlikte çalıştıklarını göstermektedir. Kral Hotu A Matu'a'nın efsanevi iktidarından başlayarak toplumsal düzen net biçimde belirlenmişti. Bir kraliyet ailesi, dinsel aristokrasi ve askeri şefleri vardı. Hiyerarşinin daha alt kısımlarında ise öğretmenler ve sosyal piramidin en alt katmanını oluşturan halk vardı.

Aristokrasinin konumu, yaratıcı tanrıların torunları olarak, ilahi kökenlerinden beslenmekteydi. Rapa Nui'deki Ariki soyu, ilk erkek evlada adanın dinsel lideri veya baş rahibi olacak gücün verilmesi geleneğini yerleştirmişti. Arikleri gibi önemli adamlara varua denilen özel ruhsal güçler bahşedilir ve tapu denilen geleneksel kurallar tarafından korunurlardı.

Bir başka hiyerarşi ise ruhsal varlıklardan oluşmaktaydı. Yaratıcı tanrı olan Make Make her yerde mevcuttu ve varuayı dünyaya getirmişti. İkinci düzeyde ise okyanusu, fırtınaları, köpek balıklarını ve diğer etkenleri içeren doğa kuvvetleri olan Aku Aku vardı.

Aku Aku'nun tariflerinden biri onun toprağın merkezinde, özellikle volkanik lavda olduğunu işaret eder. Uyulamaktadır ama uyandığında, toprağı şiddetle tüketti. Dolayısıyla, Aku Aku'nun sakin kalması için özel törenler gerekliydi. Aku Aku'nun bu tanrı ne eril ne dişil, ne iyi ne kötüdür. Aku Aku'nun insandaki dengi ise kanda yaşar ve onun uyanıp felaketlere yol açmaması için benzer gereklilikler vardır.

Bir diğer tanım ise Aku Aku'nun da tıpkı tanrı Make Make gibi her yerde mevcut olduğunu düşündürür. Bununla birlikte, bu tarifteki Aku Aku, Make Make'nin pozitif enerjisinin kötücül karşıtıdır. Ruhsal hiyerarşinin üçüncü düzeyi ise yaşayanlar adına ruhsal dünyaya müdahale edebilen ata ruhlarından oluşmaktadır. İnsanlar öldüklerinde varuaları veya ruhsal enerjileri var olmaya devam eder. Moia olarak adlandırılan büyük yapılar muhtemelen varua için bir kap olması amacıyla inşa edilmişti. Atalardan biri bir moiada yerleştiği andan itibaren, yaşayanlara destek sağlamayı sürdürebilirdi.

Ruhsal hiyerarşinin dördüncü düzeyi; ışıktan tutun da canlı insanlara kadar her şeyde var olan ise günlük varuaydı. Günlük varuanın bir tipi ise varua mai tai denilen, gün içinde bile dünya üstünde yürüyebilen bir

rüya ruhudur. Bir diğer tipi ise hayvan yağından veya tatlı patateslerden hazırlanan özel bir yağ ve lambalarda kullanılan özel bir gazyağına verilen isimle varua moidir.

Varua terimi yalnızca ruhsal enerjileri değil, ruhlarla konuşmak gibi ruhsal uygulamaları tarif etmek için de kullanılır. Sözel bir gelenek, çocuklara ata ruhlarıyla temasa geçmekte kullanacakları ilahileri öğretmek için kullanılır. Bu ilahiler, taş tabletler üstünde resmedildiği düşünülen dil olan kadim Rongo Rongo dilindedir. Bununla birlikte, ilahiler ile bu yazı arasındaki bağlantı kaybolmuştur. Dünyasal düşmanlara ve kötücül ruhlara karşı korunma, yaraları ve hastalıkları iyileştirmek için (hangi şifalı bitkinin kullanılacağına dair) öğüt alma, çatışmaları sonuçlandırmaya yardım etmeleri ve doğal afetler sırasında hayatta kalmalarını sağlama gibi çeşitli nedenlerle ruhlara başvuruluyordu.

Rüyalar insanlar ile ruhsal dünya arasındaki iletişim için önemli bir araç olarak görülmektedir ve rüya yorumunu tarif etmek için moe varua terimi kullanılır. Örneğin, biri rüyasında bir tanıdığına veya aile üyesinin uyuduğunu görmüşse, bunun o kişinin öleceğini gösterdiğine inanılır. Rüyaların, ruhsal dünyanın bir parçası olduğu düşünülür. Bu dünyada, ruhlar her zaman insan formu almazlar, hayvan, hatta cansız nesnelere bile olabilirler.

Kabilenin genç üyeleri varuanın çeşitli tiplerini içeren ruhsal uygulamaları öğrenmek için bir kabile yaşlısına gider. Yaşlılarla bu bağlantı, genellikle o yaşlının ölümünden sonra da devam eder çünkü söz

konusu yaşlının özel yetenekleri varuayı denetleme ve kanallaştırma bilgisinin bir sonucudur. Moai yapıları yalnızca ölen yaşlıların varuasının korunacağı bir barınak olarak değil, bu ölen yaşlılarla iletişime geçmek isteyen yaşayan kabile üyelerinin dua ve dilekleri için bir odak noktası oluşturmak amacıyla inşa edilmiştir. Tamamlanan heykel söz konusu yaşlının canlı yüzünü temsil eder; adanın ve adada yaşayanların üstündeki varuayı korurlar. Bu taş yapıların gelişimi, ölen idareciler ve diğer yaşlılarla bu bağlantının zaman içinde nasıl geliştiğinin ve görmeye değer görsel sonuçlar ürettiğinin de bir örneğidir (Mena, 2002; Van Tillburg, 2004).

Heykeller

PASKALYA Adasının taş devri kültürünün en etkileyici becerisi 838 adet moai, yani devasa taş heykel ve bunların birkaçının ahu denilen platformlar veya sunaklar üstüne yerleştirilmesidir. Anlaşıldığına göre bunlar 10. ve 17. yüzyıllar arasında yapılmıştır; boyut ve stil açısından açık bir gelişim göstermektedirler (Mena, 2002). Dış dünyanın moailere ilişkin ilk kaydı, Roggeveen'in kaptanlarından biri olan Cornelius Bowman'ın günlüğüne düşülmüştür. Bowman, 8 Nisan 1722'de "Adada, kafir stilinde yapılmış birkaç yüksek heykel gördük" diye yazmıştı.

Rapa Nui'nin kökeninin Polinezya olması, bu heykellerin yapılmasına ilişkin motivasyonu kısmen açıklamaktadır: Doğal kayalara kraliyet üyelerini onurlandırmak (ve bazen de gömmek için) çok büyük insan figürleri oymak Polinezya'da hayli yaygındır. Heykellerin yalnızca ölen asilleri anmaya değil, yaşayanları koruma amacına da hizmet ettiğine inanılır. Rapa Nui, Pasifik Okyanusundan 3.000 metre kadar yükselir; kıyılarını gelgit dalgalarından koruyacak doğal mercan kayalıklarına sahip değildir.

Bu heykellerin her biri diğerinden farklıdır; onlarcasının sırtında rütbe göstergesi olabilecek ayrıntılı kabartmalar vardır.

Bir moai ortalama 4 ile 4,5 metre boyunca ve yaklaşık 10 ton ağırlığında olmasına rağmen, yontulmuş en büyük heykel olan "El Gigante" (Dev) 20 metre yüksekliğinde ve yaklaşık 270 ton ağırlığındadır. Bir taş ocağında bitirilmemiş halde yatmakta olan bu heykel, Paskalya Adasının muammalarından biridir. Acaba, egosantrik bir idareci tarafından mı ısmarlanmıştı? İşçiler onu kaldıramayacaklarını veya kıpırdatamayacaklarını anlayıp işi mi bırakmışlardı? Belki dik durması hiç planlanmamış; devasa bir taş yazısı veya cenaze heykeli olması istenmişti. Belki de Rapa Nui'nin çöküş devrinde yaşanan heykel dikme sürecinin sona erdiği nedeniyle terk edilmişti (Mena, 2002; Flenley & Bahn 2002).

İlk moailer hayli küçüktü, doğal bir stildeydi ve yalnızca başı temsil ediyordu. Bu başlar, daha sonraki yontulardan daha yuvarlak ve daha az ayrıntılıydı. Başlar, köyler ile deniz



arasında inşa edilen platformlara, yüzleri köylere bakacak şekilde yerleştirilirdi. Zamanla başlar daha stilize, daha uzun hale geldi ve tabanlarında kollar, gövde ve eller de yontuldu. Daha sonraları, muhtemelen saçları, tüylü başlıkları veya taçları temsil eden kırmızı tepe düğümü (pukao) içeren yeni bir stil başladı. Pukaolardan birinin çapı iki metredir ve yaklaşık 11,5 ton ağırlığındadır; bunu bir moainin üstüne çıkartmak büyük bir mühendislik mücadelesi gerektirmiş olmalıydı. Heykellerin platformlar üstüne nasıl çıkartıldığı tam olarak anlaşılamamışken, pukoların bunların üstüne oturtulma süreci "gerçekten şaşırtıcı ve saygıdeğer bir mühendislik becerisi" (Flenley & Bahn, 2001) olarak görülmektedir. Göz yuvarları mercan dahil pek çok malzemenin; gözbebekleri ise genellikle obsidyen veya diğer taşlardan yapılırdı. Daha yeni tarihli moailer çok daha uzundur, daha ince gövdeleri ve daha ince başları vardır. Simaları daha uzatılmıştır ve alımları, tepe düğümlerini desteklemek

için daha uzundur. Ayrıca bu heykellerde temsil edilen yaşlıların cinsiyetleri de muğlaktır.

Moailerin çoğu, havaya fıskıran lavlardan oluşan sarı-kahverengi kayalardan yontulmuştur. Lapilli süngertaşı olarak bilinen bu kayalar, Rano Ruraku süngertaşı olarak da anılır çünkü heykellerin yarısı, Rano Ruraku adıyla bilinen (bir ata ruhunun adı verilmiştir) bir volkanik taş ocağında bulunmuştur. Bu taşın yapılma heykellerin hepsi platformlara dikilmiştir. Bu heykeller, kırmızı veya gri maden cürufundan, bazalt, trakit ve daha sonraları kullanılan yoğun beyaz taşın yapılma 55 kadar moaiden çok daha büyüktür.

Adadaki devasa taş heykellerin yüzde doksanının kaynağı olan Rona Ruraku taş ocağı, dünyanın en olağanüstü arkeolojik alanlarından biridir. Diamond (2002) "Ziyaret ettiğim başka hiçbir sit alanı bende böylesine tuhaf bir izlenim oluşturmadı" der. Flenley ve Bahn (2001) ise moailerin yontanların merkezi bir gücün



hakimiyeti altında değil de, adanın farklı kısımlarındaki nispeten bağımsız gruplar olduklarını öne sürmektedir. Bu pekala rekabetçi bir çaba olabilir; ve Rano Ruraku'da ve adanın diğer kısımlarında bitirilmeden bırakılmış çok sayıda maouleri de kısmen açıklayabilir.

Belki rekabetten belki sıkıntıdan, belki de adanmışlık duygularından dolayı tarih öncesi çağların halkları (Rapa Nui'de olduğu kadar, batı Avrupa'da da) kocaman kayaları kazıp çıkartmak, yontmak, taşımak ve dikmek için çok büyük zaman harcamışlardır.

Heykeller Nasıl Taşındı?

RAPA NUI kültürü metal araç gereçlerin nasıl yapıldığının ve tekerleğin bilinmediği bir Taş Devri kültürüydü. Bununla birlikte, bu kültür, ahşap levhalar üzerine kazınmış bir yazı geliştirmiş olduğu bilinen tek Polinezya kültürüdür. Yön bulma becerilerine ek olarak Paskalya Adası sakinleri, maouiler ve ahular incelendiğinde açıkça görülebileceği gibi, becerikli mühendislerdi.

Aşağıda, heykellerin taşınmasında kullanılmış olabileceği düşünülen yöntemler özetlenmiştir:

Sürükleme. Akademik açıklamalarla da uyumlu bu önermeye ek olarak, tahta direkler ve kalasların kaldıraç olarak kullanıldığı öne sürülür. Bir Çek mühendis bir moainin dokuz tonluk bir kopyasını hazırlayıp bunu bir kızağa yerleştirdiğinde, otuz adam bile yerinden kıpırdatmadı. Çekişi kolaylaştırmak için tatlı patates ezmesi kullanıldığında işlem daha kolaydı; çekmek için yalnızca on adam yeterli oldu. Ancak bu girişimler, Rapa Nui patikalarından çok daha pürüzsüz olan yüzeyler üzerinde gerçekleştirilmişti. Diamond'un (2005) üzerinde değişiklik yapılmış "kano kürekleri" kullanıldığı şeklindeki önerisi, Pasifik bölgesinin başka kısımlarında kullanılan sürükleme aygıtlarıyla uyumludur. Sözel gelenekler de maouilerin yerlerine taşındıktan sonra kalaslarla desteklenmiş taş rampalar ile dikleştirildiğini savunmaktadır.

Yürüme. Bu öneri, heykellerin dik tutulup bir uçtan diğerine yuvarlanarak ileriye itildiğini savunmaktadır. Nedeni, efsanelerde bu heykellerin kendi yerlerine "yürüdüğünün" anlatılması olabilir. Ancak bu yöntem heykellere (özellikle de burun bölgesine) zarar verebilirdi. Bir Amerikalı jeolog bir heykel kopyasını, kızak ayağı şeklinde oyulmuş iki kalas üstüne dikip, 25 adam ve iki ip kullanarak iki dakika içinde yaklaşık 45 metre taşıyabilmişti. Ancak bu yöntem iplerin kullanılmasını gerektirmektedir ve o zamanlar, ağaç kabuklarının bu amaçla kullanılıp kullanılmadığına dair bilgimiz şimdilik yetersiz olduğundan sorgulamaya açıktır.

Taşıma. Son kazılar ve moai yollarının incelenmesi, bazı yazarların daha karmaşık açıklamalar önermesine

yol açmıştır (Mena, 2002). Özel olarak hazırlanmış patikaların her iki yanı boyunca direklerin dikildiği ve heykellerin iplerle ve kaldıraçlarla taşındığı öne sürülmektedir. Bazıları denize taşınmış ve ardından gemilerle nihai mekanlarına götürülmüştü; gerçekten de tamamlanmış maouilerin büyük çoğunluğu su kıyısına yakın yerleştirilmiştir. Bununla birlikte bu yerleştirme, heykellerin işlevinin koruma amaçlı idiye, beklenebilir ve ayrıca, ipler, kaldıraçlar ve direkler içeren bir açıklama bol miktarda ip yapılabilecek malzemenin varlığını gerektirir.

Varua. Birkaç yazar (örneğin, Gray, 2004; Van Auken, 2005) becerinin dünya dışı varlıklara ait olduğunu söylemektense, bu devasa heykelleri kaidelerine taşımak için bir tür anormal enerji tipinin kullanıldığını önermiştir. Bu savlardan biri, heykellerin varua aracılığıyla sallara taşındığını ve kaideleri yakınlarında yine varua aracılığıyla kaldırıp yerleştirildiğini ileri sürer. Tuhaf olmasına rağmen, en azından bu öneri varua kullanma becerisini dünya dışı varlıklardan çok ada yerlilerine atfetmektedir.

Bu heykellerin tamamı için tek bir açıklamanın yeterli olması pek muhtemel değildir; farklı boyut ve stilde yontulan heykeller için farklı taşıma ve yerleştirme teknikleri kullanılmış olabilir. Yine de yol ve patikaların sürüklemeyi, kaydırmayı veya dikip yuvarlamayı ve hatta kızakları kolaylaştırmayan yapısı düşünüldüğünde, Flenley ve Bahn "heykellerin taşınması gizemi aynen sürmektedir" sonucuna varmışlardır.

Heykeller Niçin Devrildi?

1774'te Kaptan Cook, Rapa Nui'yi ziyaret ettiğinde maouilerin çoğu ayakta idi. Bununla birlikte, bir çarpışma yaşandığını ve birkaç heykelin devrilmiş olduğu da gözlenmişti. Avrupalıların 1840'daki bir sonraki ziyaretlerinde bu heykellerin hepsi devrilmişti. Kaptan Cook adada birkaç gün daha geçirmiş olsaydı, belki de Paskalya Adasının çözülmemiş gizemleri diye bir şey olmazdı. Dikkatli bir gözlemci olan Kaptan Cook, gözlemlerini titizlikle kaydederdi. Flenley ve Bahn (2001) de Cook "dev heykellerin dinsel önemini, onların gözden düşüş tarihini ve Rongo Rongo dilinin anlamını muhtemelen keşfederdi" demişlerdir.

Heykellerin devrilmesi de kolay bir iş değildi ve muhtemelen iplerin, kaldıraçların kullanılmasını ve bir arada çalışan çok sayıda kişiyi gerektirmişti. Bir ahu üstüne dikilmiş en uzun ve ağır maou devrilen en son heykeldi; heykelin büyük pukaosu ondan ancak birkaç metre uzakta yatmaktadır. Heykellerden bazılarının başı, tekrar dikilmelerini önlemek için gövdesinden ayrılmıştı. Çoğu, belki de gözlerini örtmek amacıyla, toprağa doğru devrilmişti. Sırt üstü düşen bir heykel un ufak edilmişti. Sanki, bu büyük taş anıtlarla ilişkilendirilen varuayı söndürmek, onları tamamen etkisiz hale getirmek için kasten çaba harcanmıştı.

Pek çok yazar, heykellerin devrilmesinin nedeni olarak kabileler arası savaşları göstermektedir. Rapa Nui'nin tarih öncesi döneminin sonlarına doğru, daha önceleri yalnızca araç gereç yapımında kullanılan bir



malzeme olan obsidyenden yapılmış silahlar aniden ortaya çıktı (Diamond, 1995). Savaşın başlamasıyla ilgili bir efsane, kabileler arasındaki kültürel yanlış anlayışı anlatır. Tek bir oğlu olan yaşlı bir adam, bir başka kabilenin üyelerince ziyaret edilir. Konukları için tavuk bağırsağından özel bir yemek hazırlamıştır. Sunulan yemekten iğrenen konuklar şaka yaparak, tavuk bağırsağı değil yalnızca insan bağırsağı yediklerini söylerler. Konukseverlik geleneği yaşlı adamın tek oğlunu öldürmesine ve onlar için kendi çocuğunun bağırsaklarından bir yemek pişirmesine yol açar. Konuklar yaşlı adamın ne yaptığını anladıklarında, kaçarlar. Kendisine yalan söylendiğini anlayan yaşlı adam kendi halkına başvurur ve öç almak amacıyla savaşa girerler. Kaynaklar zaten yetersiz olduğu içindir ki bu zaten “başlamayı bekleyen” bir savaştır ve bu efsanevi olay veya ona benzer başka bir olay sonraki kanlı olayları tetiklemiştir.

Çevresel Bozunma

PASKALYA Adası çevrenin insan eliyle bozulması için bir model oluşturmaktadır (Hunt & Lipo, 2006). Diamond (2002) buna “Pasifik bölgesindeki orman tahribinin en uç

örneği” der. Paskalya Adası ekolojisinin kaderi orada yaşayan insanların tarihi ile yükseldi ve çöktü. İlk Polinezyalı kaşifler geldiğinde ada insan yaşamını güç bela destekleyecek durumdaydı. Adaya yerleşen Polinezyalılar beraberlerinde ekilecek tahıllar, fideler ve hayvanlar getirmişler ve protein için büyük ölçüde balıklara bağlı kalmışlardı. Bu ilk nüfus hızla büyüdü ve ada ekolojisi üstünde derhal gözlenebilen etkiler yaptı. Devasa anıtlar, giderek büyüyen nüfusun kaynakları azaltması gibi etkilerine karşı aracılık edecek kültürel bir yatırımı temsil ediyor da olabilirler. Nüfus 30.000 zirvesine ulaşmış olabilir ama Avrupalıların adaya gelmelerinin ardından çoğalan yerel savaşlarla, kıta Avrupa’sından taşınan hastalıklarla ve köle ticareti nedeniyle birkaç yüze indi. Şu anki nüfus 3.500 civarında.

Adanın ekolojisi nasıl böyle tamamen yok olabilir? Bazı arkeologlar, şiddetli fırtınaların ve iklim değişikliklerin meydana geldiğini düşünmekte. Bununla birlikte, adaya özgü palmye ağaçlarının ada sakinlerinin kullanımı için kesilmesi ve de heykel yapımı ve taşınması çılgınlığı içinde ormanların yok edilmiş olması daha büyük bir olasılıktır (Gibbons, 2006). Eğer böyleyse, ormanlardaki azalma muhtemelen yavaş yavaş oluşmuş ve bunun derhal fark edilmesi zor olmuştur. Dahası, yaklaşan tehlikeye dikkat çeken bir adalı pekala idareci sınıf tarafından susturulmuş olabilir. Şefler, rahipler ve taş yontucuları konumlarını ve ayrıcalıklarını sürdürmek için düzenli bir topluma ihtiyaç duyardı. Avrupalıların adaya ayak basmasının ardından, koyun yetiştiricileri geldi ve ada neredeyse çoraklaştı. Günümüzde ada eski haline kavuşmuştur ama -bu

kez atların ve ineklerin- aşırı otlanması hala mevcut bir tehlikedir.

Sonuç

BELKİ DE Paskalya Adasının tarihteki sayfası, bir gezegenin nereye gittiğini gösteren bir holografi, şu anki bin yıl için çok ihtiyaç duyulan bir yönergenin bir kısmını oluşturmaktadır. Rapa Nui’nin tarihi şu ana kadarki Dünya’nın bir mikrokozmosu olabilir. Büyüyen bir nüfus azalan kaynaklarla karşı karşıyadır. Ve nasıl hiç kimse Paskalya Adasından göç edememişse, Dünya da kendisi tek bir ada olacak şekilde karşılıklı bağlantılı hale gelmiştir. Gezegen üstünde bütünün ekolojisi tarafından etkilenmeyen hiçbir yer yoktur ve Paskalya Adası sakinleri nasıl okyanusa kaçamadıysa, aynı şekilde insanlar da uzaya kaçamazlar.

Peki, Paskalya Adasında çözülmemiş halde kalan gizemler nelerdir? Bu kısa ziyaretimiz boyunca, birkaç tanesini şöyle sıraladık:

Rapa Nui’ye göç önceden mi planlanmıştı, yoksa şans eseri mi gerçekleşti?

İlk yerleşim ne zaman gerçekleşti?

Bitki örtüsü ve ada kuşları hangi noktada ortadan yok oldular?

Maoilerin ve puhaolarının amacı neydi?

Nasıl taşındılar ve ahular üstüne nasıl yerleştirildiler?

İç savaşlar sırasında birbiriyle dövüşen gruplar arasında farklılık yaratan neydi?

Tabletler üstündeki işaretler Rongo Rongo yazısını mı temsil etmektedir? Öyleyse, anlamları nedir?

Paskalya Adası 1888’den itibaren Şili’nin milli park sistemine dahil edilmiş ve arkeologların bu adadaki paha biçilmez eserleri incelemelerine

izin verirken Rapa Nui mirasını da koruyan bir düzenleme yapılmıştır. 1995’te UNESCO, Paskalya Adasını Dünya Doğal Mirası sit alanları listesine ekleyerek, bu çok uzak ama büyüleyici mekanın özgünlüğünü onurlandırdı.

Rapa Nui’nin çözülmemiş gizemleri araştırmacıları ve bilim adamlarını daha onlarca, belki de yüzyıllarca meşgul edecektir. Ama bu adadan alınacak dersler, çevrenin tahrip edilmesiyle yıpranan bir dünyaya bugün uygulanabilir. □

Kaynaklar:

- Diamond, J. (2005). *Collapse: How societies choose to fail or succeed*. New York: Viking/Penguin.
- Flenley, J., & Bahn, P. (2002). *The enigma of Easter Island* (2nd ed.). New York: Oxford University Press.
- Fuentes, J. (1960). [Dictionary and grammar on the Easter Island Language]. Santiago, Chile: Andres Bello Publishing House.
- Gibbons, A. (2006). *Dates Revise Easter Island History*. *Science*, 311, 1360.
- Gray, M. (2004). *Easter Island*. http://sacredsites.com/americas/chile/e_aster_island.html
- Heyerdahl, T. (1958). *Aku Aku: The Secret of Easter Island*. London: Allen & Unwin.
- Hunt, T.L., & Lipo, C.P. (2006). *Late Colonization of Easter Island*. *Science*, 311, 1603-1606.
- Melville, H. (1917). *Typee*. London: Routledge.
- Mena, R. (2002, September). *Rapa Nui: Tale of an Abandoned Island*. Retrieved from http://www.nuestro.cl/eng/stories/tourism/rapanui_mantencion.htm.
- Rapa Nui: Easter Island, Chile. (2003). Retrieved from <http://www.visit-chile.org>
- Van Auken, J. (2005, August). *Easter Island’s mysteries*. *Ancient Mysteries*, s. 1, 3-4
- Van Tillburg, J.A. (2004). *Easter Island: Archeology, Ecology, and Culture*. Washington, DC: Smithsonian Institution Press.
- Von Daniken, E. (1959). *Chariots of the gods?* London: Souvenir Press.

An'da Kalmak Niçin Önemli?

Neşe Kerimoğlu



YAŞAMIMIZDA an'da olabildiğimiz “zaman dilimleri” özümüzle bağlantıda olabildiğimiz, ona yaklaşabildiğimiz zamanlardır... Dolayısıyla günlük hayatın mekanik akışından sıyrılmaya gayret edip bu an'larımızı çoğaltabildiğimiz ölçüde aydınlanabiliriz ya da tekamül sürecimiz hızlanabilir diye düşünebiliriz..

An'da oluş durumunu harekete bağlayacak olursak, an'da kalabilmek süreci devreye girecektir. Bu da yaşamımızı oluşturan olaylar dizisinde, bizim için tasarlanmış ve gelişmemize katkı sağlayacak potansiyelleri fark edip gereken tavrı ya da aksiyonu dikey bir hareketle alabilmektir, daha ötesinde de böylesi zaman dilimlerini uzatabilmek, sıklaştırabilmek için çaba harcamaktır...

Süreçte Algı Mı, Kavrayış Mı Gereklidir?

İLÂHÎ Nizam ve Kâinat bilgileri ışığında baktığımızda; dünyamızın dahil olduğu hidrojen aleminde eğer sadece entelektüel düzeyde bir anlayışla tekamül mümkün olabilseydi, varlığımızın dünyada defalarca bedenlenme sürecinden, doğum/ölüm zincirinden geçmesine de gerek olmazdı... Varlık bulunduğu “idraki temerküz” noktasındaki imkanları ile (küresel zaman idraki) bunu çok daha hızlı gerçekleştirebilirdi...

Ruhun madde kainatındaki ihtiyacı maddeyi deneyimlemek, maddeye hakim olmak. Madde kainatının varoluş sebebi bu ihtiyacı gidermek... Ruh bu ihtiyacın dünyaya ait kısmını gerçekleştirdiğinde, yani kendisi için “asli prensip”in bu aleme ilişkin öngördüğü tüm kıyas bilgilerini varlığı aracılığı ile edinip öz bilgiye dönüştürebildiğinde ve tekamül değerleri olarak devraldığında zaten dünya okulunda işi bitiyor. Dünyada halen bir beden aracıyla bu süreci sürdürenlerin henüz maddenin dünya düzeyindeki hallerine hakim olmayı başarmış olmadığını, kendilerinde eksik kalmış deneyimler olduğunu fark etmeleri gerekli. Sonrasında, bu eksik deneyimleri tamamlamaya gayret ederken anlayış ve varlık düzeylerini geliştirerek, ulaştıkları realite seviyesini (ilgili maddeleri ya da maddesel ortamları) terk etmeyi başarıp bir üst realiteye uzanmaları gerekiyor... Bu çalışmayı hakkıyla yapabilmek için de bedeninin tüm donanımını kullanmaya, tüm merkezlere gerek var.

Diğer yandan 4. yol öğretisi bizi duyuşsal algılarımızın psikolojik

düşüncemizi olumsuz yönde etkileme potansiyeli konusunda uyarıyor. “Duyusal hakikat ancak zaman ve üç boyutlu mekan bağlamında kavranabilir, duyular zaman ve mekanın yalnızca şu anki halini kaydedebilir,” diyerek an'da olma ve kalabilmenin aydınlanma sürecine getirdiğini düşündüğümüz katkıya da bir ölçüde zıt bir bakış açısı getiriyor... Duyusal zihin zamana ve mekana dayalıdır ama psikolojik zihin öyle değildir diyerek hafızadan, içsel mekandan, kişinin psikolojik içsel mekandaki zamandan özgür olma hallerinden bahsediyor... Bu durum zaman üzerinde, geçmiş ve gelecekte, sırasıyla anılar ve imajinasyon ile gezinmeyi beraberinde getiriyor.

Burada 4. yolun aslında vurgulamaya çalıştığı, duyuşsal düşünme boyutu ile sınırlı kalan bir insanın, duyularla kanıtlanması mümkün olmayan yüksek merkezlerin varlığı ve onlarla temas kurabilme olasılığından da mahrum kalacağı gerçekliği. Üç boyutlu zaman ve mekandan özgür olabilmeyi, ve içsel psikolojik mekanda düşünce ve hislerle yaşamayı önermesi de yine kişiyi varlık düzeyini geliştirebilmesi için maddesel alem ve onun unsurları ile sınırlı kalmayıp ruhsal alemleri ve potansiyellerini sezebilmek için çaba sarf etmeye yönlendirmek amaçlı olmalı...

Bizler eğer yüksek merkezlerin ve onlarla bağlantıda olabilmenin tekamülümüz için gerekliliğinin farkında isek ve algı yeteneğimizi ruhsal yolumuzda kendimize bir köstek olarak değil de destek olarak kullanabilme bilinç seviyesine ulaşabilmişsek, algı yeteneğimiz an'ın gereklerine dair kavrayışımıza güç katabilir... □

Işık İnsanları: Luviler

Cüneyt Gültakın

2. Bölüm



LUVİ inançlarında belirgin olarak rastlanan şamanik öğeleri şöyle sıralayabiliriz:

- Dağların, akarsuların, kaynakların kutsal sayılması,
- Din ve tıbbın iç içe geçmiş olması,
- Ritüellerde şarkıların ve esrik dansın önemli yerinin olması,
- Tedavi için hayvan ölümlerinden yararlanma,
- Tanrılara yiyecek sunulması.

Luvi inanç sisteminde festivallerin önemi büyüktü. Bu etkinliklerde insanın öteki insanlarla, doğayla ve tanrılarla olan ilişkilerini anlatılırdı. Festivallerde belli amaçlar öne çıkarılırdı. Sözelimi bir halkın sakinleştirilmesi, yöneticilerin zafer istekleri tanrılardan istenmiş.

Festivallerde çeşitli görevler vardı: ekmekçi, saki, rahip, ihtiyar kadın. Festivallerde şarkı ve danslar önemliydi ve kötülüklerden kurtulma, bir arınma aracı olarak görülmüştür. Şarabın da tanrısal olanı almak için kullanıldığı görülür. Festival sonunda ekmekler dilimli ya da bütün olarak tanrılara sunulur.

Luviler, özellikle Güneş Tanrısının doğumda insan bedenine ruh yerleştirdiğine ve yeniden doğuşa inanırlardı. Bereket ve asma bitkisini, “fatih” anlamına gelen Fırtına Tanrısı Tarhunt ile ilişkilendirirlerdi.

Ezoterizmden Bakmak

LUVİLERİN kökeniyle ilgili ezoterik yorumlar bizi Atlantis’e kadar götürür. Luvi inançlarının Atlantis inancının devamı olduğunu rahatlıkla söyleyebiliriz.

James Churchward, Mu’nun Çocukları adlı kitabında, Mu göçlerinin doğuya giden kolundan söz eder. Önce Maya uygarlığını kurup Atlantis’e geçtiklerini ve buradan da Akdeniz kıyılarına kadar ulaştıklarını ve Maia (Ma) inançlarını gittikleri yeni topraklara da yaydıklarını yazar.

Luvi ve hatta tüm Ortadoğu geleneği üzerine bir fikir edinmenin yolu Maya uygarlığını bilmek, tanımaktan geçiyor. Ezoterik açıdan Maya toplumu güçlü inançlara sahiptir.

Mayalar’ın ve onların devamı niteliğinde olan Aztek ve İnkalar güneş kültürüne sahipler ve imparatorlarına “Güneşin Oğlu” diyorlar. Mısır ve Maya piramitleri ve her iki ülkede bunların törenler için kullanılması ve yeniden doğuş inancı, bunun yozlaşmış bir biçimi olan mumyalama işlemi, bu

iki uygarlığın aynı kökten, Mu’dan geldiklerinin göstergesidir.

Halen British Museum’da bulunan Maya yazıtı Codex Troanus’da, Mu uygarlığının, kitabın yazıldığı tarihten 8060 yıl önce, Zac ayının 13’ünde, 64 milyon nüfusu ile birlikte okyanusa battığı yazılıdır. Bundan Codex’in, MÖ. 2 binlerde yazıldığı anlaşılır ki, bilimsel olarak da bu doğrulanmıştır. Codex’te, Mu’dan “anavatan” olarak bahsedilmektedir. Maya dilinde “Ma” kelimesi, ‘Ülke’ ya da ‘yeryüzü’ anlamına gelmektedir.

Mayalar için, Güneş, Yüce Ruhun görünümüdür. Mayalar tarafından, her şeyi var eden Yüce Ruha “Ku” adı verilmiştir. O, “Lahun”dur. Yani, Bir’deki Bütün, her şeyi içeren Bir’dır. Her şey, Ku’nun yüce iradesi ile, Uol’la yaratılmıştır ve eylem, bir daire olan kozmik yumurta ile sembolize edilmiştir. Uol, gözle görülür evreni yaratmak için işe, kendisini bir yumurtada kopyalayarak başlamıştır. Bu yumurta artıktı, hasıl olmuş, vücut bulmuş olarak, Meneh adıyla anılır ve sembolü de, ağızyla kuyruğunu tutan yıldır.

Hint Brahma öğretisinde, Yüce Ruh, tüm evreni kozmik bir yumurtadan ortaya çıkarmıştır. Yüce Ruh, önce suları meydana getirir ve bir tohum





yükler, bu tohum, bin ışıklı bir yıldız gibi ışıldayan bir yumurta oldu. Brahmanist inanca göre, tüm varlıklar, böylece ortaya çıkan Brahma ile, tabiatın dışı güçlerinin kişiselleştirilmesi olan Maya'nın birleşmesi sonucu meydana gelmiştir. Brahmanların güneş duasının, "O, tanrıların topyekun kuvveti, göğü, yeri ışıltılı ağıyla kaplar. O, her şeyin ruhudur. Sen kendinden var olansın. Sen en harika ışınsın. Işığını bana da bağışla," şeklinde olmasından, bu inancın kökeninde de Güneş inancı yatar.

Luvilerde Ana Tanrıça "Ma", Pasifik'e gömülmüş olan Mu kıtasının ve Atlantik'e gömülmüş olan Atlantis inançlarının devamıdır. Luvicede "Mara", deniz anlamına gelir ve Marmara adı, Ana Tanrıça Ma'nın denizi anlamındadır. Luviler, yerleştikleri bölgedeki en yüksek dağa, bugün de aynı isimi taşıyan "Maya" dağı adını vermişlerdir.

Luvilerin en önemli eril tanrıları, Apollon'dur. Anadolu kökenli bir tanrı olan Apollon, "Işığın Tanrısı" olarak bilinir ve sembolü de "Güneş"tir. Batı Anadolu'daki en eski yerleşim birimlerinden birisi olan Pitane'de (İzmir Çandarlı'da) bulunan bakır

paraların üzerinde, ortası noktalı ve beş köşeli yıldız vardır.

Cihangir Gener, Ezoterik-Batını Doktrinler Tarihi adlı değerli çalışmasında Luvilerle ilgili şu bilgileri veriyor:

* Atlantis göçmenleri Girit adasında "Miken" kolonisini oluşturmuş ve Batı Anadolu kıyılarına yerleşmiştir. İşte Luviler, Batı Anadolu'ya yerleşen bu Maya-Atlantis insanlarıdır. Aynı halkın bir başka kolu da Fenikeliler'dir.

* Fenikeliler kendilerine "Carou halkı" demekteydi. Fenike adının, eski Yunancada kırmızı anlamına gelen "phoiniks"den türetildiği, bu tanımın da, derilerinin rengi nedeniyle yapıldığı sanılmakta. Fenikeliler, kızıl tenli bir ırktı.

* Maya dillerinde "Ma" kelimesi, daha önce ifade edildiği üzere, ilk gelinen ülkeye bir atıftır. Mısır'a batıdan gelen yerleşimcilerin, Nil kıyısındaki bu yeni ülkeye verdikleri isim "Maui" idi. "Ma" kelimesi Mısırcada da, "Batı" ve "Yer" anlamına gelmektedir.

* Yeniden doğuşa inanan Luvilerde en gelişmiş meslek, yapı işçiliğidir. Bilinen en eski duvar örme tekniği onlara aittir. Suda yüzen tuğlaları, çok ünlüdür. Taştan çatı kurma tekniğini bölgede ilk onlar uygulamış, bu teknik ileride, çembersel kemere evrilmiştir. Yerleşim yerlerinin etrafına bilinen ilk duvarları çekenler onlardır.

* Ana tanrıça Ma'nın kocası tanrı Atti'nin, bir ölümlü kadınla ilişki kurması üzerine, ikili şiddetli bir kavgaya tutuşur. Atti, eşinin kıskançlık krizinden kurtulabilmek için, kendi erkeklik organını keser ve kan kaybından ölür. Atti, bir akarsu kenarına gömülür ve gömüldüğü

noktadan, ulu bir çam ağacı yükselir. Bu ağaç, yeniden doğuşun bir sembolü olarak görülür. Ma rahipleri her yıl, yeniden doğuş için tanrı Atti'ye adak olarak, rahipliğe yeni kabul edilenlerin erkeklik organlarının ucunu keser, toprağa gömer ve akarsuya girerek, kendilerini arındırırlar. Diğer bir deyişle, sünnet ve vaftiz uygulamalarının da, Luvilere kadar dayandığı görülmektedir.

Bugünden Bakmak: "Ya tutarsa!"

BİRÇOK gizemin ortaya çıktığı bu son dönemde Luviler de bu açılışlardan nasibini almaya başlıyor.

Saklı bilgilerin çoğu sırası geldikçe gün yüzüne çıkıyor. Bilimden, mistizmden birbiri ardına açıklamalar, yayınlar dolaşıma sunuluyor. Toplu bakışa sunulan konulardan biri de Luviler oldu.

Luvilerle ilgili kaynak azlığı olsa da arkeolojik çalışmaların çok azıyla ulaşılan bu bilgiler bile bizi yeryüzü uygarlığına bağlıyor, Maya

Uygarlığındaki Yüce Yaratıcıyı simgeleyen yılan gibi Mu'nun iki ucu Anadolu'da birleşiyor. Anadolu insanının evrenselliği, çok boyutluluğu ortaya çıkıyor.

Anadolu'ya binlerce yıl önce çalınan "maya" yeryüzünün ak yoğurt gibi aydınlık yüzü olacaktır. Bugüne kadar Sufi yanı özenle gizlenen Nasreddin Hoca'nın dediği gibi: "Ya tutarsa!" İşte o zaman korksun karanlıklar... □

KAYNAKÇA

Luviler, Anadolu'nun Gizemli Halkı, H. Craig MELCHERT, Kalkedon yay.

Eski Çağ Türkiye Tarihi, Ekrem MEMİŞ, Çizgi Kitabevi.

Anadolu Uygarlığı, İsmet Zeki EYÜBOĞLU, Der yay.

Ezoterik-Batını Doktrinler Tarihi, Cihangir GENER, Beyaz yay.

Ana Tanrıça Gerçeği, Selma Sözer KÖLEMENOĞLU, Arıtan yay.

Mitoloji Sözlüğü, Azra ERHAT, Remzi Kitabevi. Felsefe Sözlüğü, Orhan HANÇERLİOĞLU, Remzi Kitabevi.

Aleviliğin Gizli Tarihi, Erdoğan ÇINAR, Kalkedon yay.

Dergah'ın Sırrı, Erdoğan ÇINAR, Kalkedon yay. Kayıp Kıta Mu'nun Çocukları, James Churchward, Bilyay yay.



2015'te Türkiye ve Dünya

Öner DÖŞER

5. Bölüm



Muhafazakarlık Vurgu Kazanıyor!

SATÜRN 23 Aralık 2015 tarihinde Yay burcuna geçiyor. Uluslararası ilişkiler ve ticaret, uluslararası hukuk, seyahatler, din ve inançlar, yüksek eğitim, medya ve yayıncılık, dağıtım, ulaştırma alanlarında daralma, sıkışma, testten geçme, olgunlaşma başlıyor!

Uzay seyahatleri, dünya dışı yaşamlar da Yay burcunun ana konuları arasında yer alır. Satürn'ün bu burçtan geçişi döneminde bu alanlarda önemli gelişmeler, bulgular elde edilebilir. İnanç sistemleri, ideolojiler Yay burcu yönetimindedir. Satürn'ün Yay burcundan geçişi sürecinde saydığımız bu alanlarda dogmatizm, baskı ya da tolerans eksikliği vurgu kazanabilir. Dini kalıplar, genel kabul görmüş felsefeler, ideolojiler, gelenekler büyük ölçüde sorgulamadan geçecek. Satürn'ün Yay burcundan geçiş zamanları dar görüşlülük ve muhafazakarlığın vurgu kazandığı zamanlardır. Davasında kendini haklı görme, kendi inanç ve ideolojilerini başkalarına empoze etme veya dayatma eğilimi baskın gelir. Dinsel anlamda fanatizm vurgu kazanabilir. Dini kurumlara, mekanlara düzenlemeler getirilebilir.

Satürn gelenekleri, kuralları ve disiplini temsil ediyor. Yay burcu özgür kalma arzusunun temsil eder ve Satürn'ün bu burçta hareket edeceği süreçte öne çıkacak konulardan biri de özgürlüklerin kısıtlanması olacak. Yayın ve eğitimde kısıtlanmalar olabilir.

Satürn bilge kişileri temsil eder ve Yay burcu da bilgeliğin arayışındadır. Sabır ve bilgeliğin gerekli olduğu bir zaman olacak. Hayata bakışımızı yerli yerine oturtacağımız bir zaman dilimi!

Satürn'ün Yay burcuna geçişi tam da Christmas üzeri olacak, 23 Aralık'ta. Bu tarih, dini inanışlar veya inananlar, dini mekanlarla ilgili sorunlara işaret edebilir mi, göreceğiz...

Satürn'ün Yay burcundan geçişi bize, ideal edindiğimiz şeylerin, geleceğe yönelik plan ve programlarımızın sorumluluğunu almamız ve bu konularda gerçekçi olmamız gerektiğini göstermekte.

Satürn'ün Yay burcundan geçişi döneminde Türkiye astroloji haritasının 6. evi etki alıyor. Bu durum, toplum sağlığı konusunda çok dikkatli olmamız gerektiğini gösteriyor. Halkın psikolojik ve fiziksel sağlığı üzerinde baskı yaratan durumlar, olumsuzluklar da bir olasılık olarak devrede olacak.

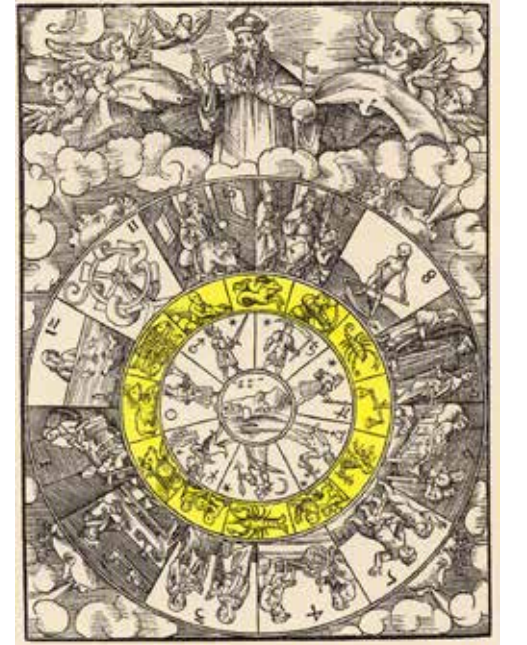
Eğitim sisteminde bazı değişiklikler, zorlaştırmalar, daraltmalar, kısıtlamalar yapılabilir. Şartlarda zorluklar oluşabilir. Özel okullar, kolejler, özel üniversiteler çerçevesinde bazı düzenlemeler yapılabilir.

Yay burcu gelecekte umut ve iyimserlikle ilgilidir. Satürn ise kötümserliği ve gerçekçiliği vurgular. Satürn'ün Yay burcundan geçiş sürecinde ideallerin ve geleceğe yönelik şeylerin peşinde koşarken ayakların yere basması gerekir.

Hesabını Bilmek Gerekecek!

JÜPİTER'İN Başak burcundan geçiş yapacağı 11 Ağustos 2015-9 Eylül 2016 tarihleri arasında hesabımızı kitabımızı daha iyi yapmamız, detaylara odaklanmamız, planlı ve programlı hareket etmemiz, gerçekçi olmamız gerekecek. Bir nevi sadeleşme yaşayacağız. Ağustos ayından sonra gireceğimiz bu dönem, ekonomik anlamda genişlemenin sonunu ilan edecek bir yıllık dönem aslında! Şişirilmiş fiyatlar, gerçekçi değerlerine dönmeye başlayacak!

Jüpiter'in Aslan burcundan geçiş yaptığı bugünlerde olduğu gibi yüksek talep ve beklentiler, umut ve iyimserlik havası esmeyecek. İleriye düşünen, gerçekçi ve akılcı biçimde plan yapan kazanacak. Risk alma arzusu azalacak. Mantıklı riskler almaya özen göstereceğiz. Detaylara özen göstereceğiz, yapılan işlerin hesabını ve açıklamasını isteyeceğiz.





Jüpiter'in Başak burcundan geçişi akademisyenler, araştırmacılar, yazarlar açısından güzel gelişmelere imkan verebilir. Teknik alanlarda, analitik ve sistematik çalışmalarda, akademik alanda, sağlık ve tıp alanlarında güzel gelişmeler yakalanabilir.

Jüpiter'in Başak burcunda Kuzey Ay Düğümü ile kavuşum yapacağı Ocak 2016 ve Haziran 2016'da ekonomik anlamda olumlu gelişmeler yakalanabilir. Tıbbi ve akademik alanlarda ekipçe yapılacak işlerden güzel ve başarılı sonuçlar alınabilir.

Kendimizle Yüzleşme Zamanı!

12KASIM 2015'te Kuzey Ay Düğümü Başak burcuna, Güney Ay Düğümü Balık burcuna geçiyor. Bu

geçiş Türkiye açısından da çok önemli! Neden mi? Çünkü Türkiye astroloji haritasında da aynı burçlardalar. Yani, Türkiye kadersel bir dönemece giriyor!

Ya misyonumuzu en ideal şekilde gerçekleştireceğiz, ya da hedeflerimizden uzaklaşmaya başlayacağız...

Hepimizin kendisine sorduğu "Ben, niye buradayım?" sorusuna cevap verdiği için, Ay Düğümleri, Batı astrolojisinde doğum haritasının çok önemli bir parçasıdır. Ruhumuzun bu hayattaki niyeti ve geleceği, Kuzey Ay Düğümü ile ruhumuzun geçmişi de Güney Ay Düğümü ile bağdaştırılır. Kuzey Ay Düğümü, bizi geleceğe, Güney Ay Düğümü ise geçmişe çeker.

İster bir kişi haritasında olsun, ister bir ülke haritasında, Güney Ay Düğümü'nün hangi burçta ve hangi

evde yerleştiğine bakarak geçmişten bu yana taşıdıklarımızı, şimdiye dek hayata geçirdiğimiz becerilerimizi, eğilimlerimizi ve alışkanlıklarımızı içerir. İçgüdüsel ve otomatik olan davranışların türünü gösterir. Ayrıca bizim için güvenli bir sığınağı da temsil eder, fakat o sığınakta fazla kalırsak tembelleşebilir ve gerileyebiliriz. Transitler ve ilerletmeler Güney Ay Düğümü'ne kavuşum veya açığı yapıldığında, geçmişin izleri ve sorunları su yüzüne çıkar. Zira haritamızdaki en zayıf yerimiz burasıdır!

Peki, Nedir En Zayıf Yönlerimiz?

BU YAZININ amacı, bireysel haritalarımızdan ziyade, hepimizi ilgilendiren, müştereken sahip olduklarımızı ifade eden Türkiye astroloji haritası üzerinden değerlendirme yapmak. Bu farkındalığı kazanmaya ihtiyacımız olduğu bir dönemden geçmekteyiz çünkü...

Türkiye astroloji haritasında Güney Ay Düğümü 9 derece Balık burcunda, 9. evde ve 16 derece Balık burcuna denk gelen Tepe Noktası'na yakın yerleşmekte, 13 derece Balık'ta bulunan Uranüs ile kavuşum yapmaktadır. Şimdi bunların neler ifade ettiğine sade, açık ve anlaşılır ifadelerle değinmeye başlayalım...

Güney Ay Düğümü'nün bulunduğu burç ve ev bizi giderek zayıflatır, bu yüzden dengelememiz ve gölge yönlerinden uzaklaşmamız gereken özelliklerimizi anlatır. Bu hayatta öğrenmemiz ve gerçekleştirmemiz gerekenleri, Kuzey Ay Düğümü tarafından gösterilen burç ve ev yoluyla ortaya çıkarmamız beklenir idealde. Ancak bu, Güney Ay

Düğümü'nün işaret ettiklerinden tamamen uzaklaşıp tümüyle Kuzey Ay Düğümü'nün özelliklerine yönelmek anlamına gelmez. Aksi halde, gene dengesiz bir durum yaratılmış olacaktır. Güney Ay Düğümü'nün bulunduğu burç ve ev vasıtasıyla anlattığı özelliklerden uzaklaşmak bilinçli farkındalık gerektirir. Ancak bunu yaparken, bırakmamız gereken özellikleri tümünden yok saymak veya öldürmek yerine, onları bir tür araç gibi kullanarak Kuzey Ay Düğümü'nün işaret ettiği yöne gitmek, diğer deyişle, iki uç arasındaki dengeyi kurmak en doğrusudur.

Güney Ay Düğümü Balık Burcunda: Bu yerleşim, bizim milletçe mağdur duruma düşmekten şikayet eden, kendimizde bu özellik olduğu için de mağdur durumda gördüğümüz kişileri kollama eğiliminde olduğumuzu gösterir. Bu karakteristik özelliğimizi hak etmeyen kişiler için ya da suiistimale açık bir şekilde kullanmaya devam ettiğimiz sürece zarar görmeye de devam ederiz! Astrolojide güzel bir söz vardır: "Karakterimiz, kaderimizdir!" Yetersizlik duygusu ve bağımlılık eğilimi Balık burcundaki Güney Ay Düğümü'nün bir başka özelliğidir. Kendimizi yetersiz hissetmemiz, fazla sorgulamaksızın ve gereğinden fazla saf bir biçimde (Balık burcunun zayıf yönlerinden) yeterli ve güçlü gördüğümüz kişilerin peşine düşüvermemize de sebep olmaktadır. Böylelikle suiistimale daha da açık hale geliriz. Özellikle de yönümüzü bulamadığımız, kaosa düştüğümüz zamanlarda kurtarıcı olarak gördüğümüz kişilerin ardına düşme ve bağımlılık geliştirme eğilimimizin güçlü olduğunu gösterir

Balık burcundaki Güney Ay Düğümü!

Güney Ay Düğümü 9. Evde: Bu yerleşim, bazı inanış ve görüşlere kendini kaptırma eğilimini, inançlarla ilgili konularda fanatikleşme veya abartma riskini gösterir. Sorun inanmak veya inanmamaktan öte, dengeyi sağlayamamak veya abartılı, aşırıya kaçarak uygulamadır. Bir idealin peşinde bilinçsizce koşturmak, inançları suüstimal eden kişilere veya gruplara kaptırmak, felsefeler peşinde koşarken günlük yaşantı ve çevresini ihmal etmek, dağılmak, kopmak gibi yönere çekebilir rahatlıkla Güney Ay Düğümü'nün bu yerleşimi. Hele ki Türkiye astroloji haritasında olduğu gibi Balık burcunda yerleşimde ise! Uzaklara bakarken yakınıdakileri görmeme de bu yerleşimin risklerindedir. Diğer bir riski de kendi inançlarını en öne çıkarırken, başka kişilerin inanç ve değerlerini göz ardı etmektir. Yabancı düşkünlüğü ya da yabancı kişilerin yaptıklarını üstün görme, yanlış kişileri takip etme veya gereğinden fazla büyük görme, ilahileştirme yönüne çekebilir.

Güney Ay Düğümü Uranüs ile Kavuşumda: Güney Ay Düğümü ile birleşen gezegenin Uranüs olması, aykırı ve isyankar çıkışlar yapma, istikrar ve devamlılığı sağlamakta zorlanma, sürekli değişimler yaşama ve dengeye gelmekte zorlanma göstergesidir. Bu kavuşum Balık burcunda ve 9. evde olduğundan, inançlar, felsefeler ve hayat görüşleriyle ilgili konularda sıkça değişim yaşama, istikrar yakalayamama riskine atıfta bulunur. Güney Ay Düğümü ve Uranüs haritanın Tepe Noktası'na yakın kavuşumu, ülkenin dış imajı ve yönetim şekli ya da yöneticileri

dolayısıyla uluslararası alanda istikrarlı bir imaj verememesine, sık yönetim ve tarz değişikliklerine de çeker kadersel olarak.

Çözüm Önerileri

GÜNEY Ay Düğümü ile ifade edilen ve bizi gölge yönlerimizden çeken bu eğilimlere karşılık, bizi nihai misyonumuza ve başarıya çekebilecek özelliklerin ve niteliklerin de farkında olmamız, kendimizi bu yönde geliştirmemiz beklenir idealde. Bu bağlamda Kuzey Ay Düğümü'nün bulunduğu burca ve eve bakmak gerekir. Böylelikle, gelişmemiz ve büyümemiz için takip etmemiz gereken yönü keşfederiz. Kuzey Ay Düğümü, bütün engellere rağmen,

bizi yolumuzda tutan işte bu en içteki amacımızdır. Bu meydan okumayı kabul edip, Kuzey Ay Düğümü'nün yolunda ilerlemeyi seçersek yararlarını görmeye başlarız ve karşılaşacağımız her engel gelişimimizde bize yardımcı olacak yeni bir adım olur. Bu yolu bizim için kolaylaştıran ise, bu yolun doğru yol olduğunun bilincinde olmamızdır.

Türkiye astroloji haritasında Kuzey Ay Düğümü 9 derece Başak burcunda, 3. evde ve 16 derece Başak burcuna denk gelen Ayakucu Noktası'na yakın yerleşmektedir.

Kuzey Ay Düğümü Başak Burcunda: Dağılmaksızın ve ayrıntılara odaklanmak sayesinde toplumsal düzen geliştirmeyi, hizmet ve yardım üretmeyi, verimli ve pratik olmayı, planlı ve organize hareket etmeyi

öğrenmemiz gerekiyor. Karar verirken duygularımızdan bağımsız kalmayı başarabilmemiz gerekiyor. Her şeyi başından sonuna dek kendimiz organize etmeli, sabrımızı kaybedip, işin esas kısmını başkalarına bırakmamalı; kendi sistemimiz içerisinde kalmalı, başkalarına kapılmamalıyız. Uygulamacı olmalı, kurallara önem vermeli, yaptığımız işleri mükemmelleştirmek üzere tekrar üzerlerinde çalışmaktan yılmamalıyız. Objektif ve mantıklı olmalı, geçmişe gereksizce takılmaktan uzak durmalıyız. Amaçsızca sürüklenmekten ve hedefsiz kalmaktan kaçınmalıyız. Başkalarını ve kaderi suçlamak, mağdur rolü oynamak yerine, her şeyin bizim sorumluluğumuzda olduğunun farkına varmalıyız.

Kuzey Ay Düğümü 3. Evde: Gerçek iletişimin değerini anlayabilmek için diğer insanları dinleyebilmeyi öğrenmemiz gerekiyor. Dogmatik olmak yerine herhangi bir konuyu her açıdan görebilmeyi başarmalıyız. Hep uzaklara bakmak yerine, yakın çevremize bakmalıyız. Hem kendi yakın çevremizle, hem de ülke olarak yakın bölgemizdeki komşularımızla iyi ilişkiler geliştirmeyi başarmamız gerekiyor. Eğitime, iletişime, medyaya ağırlık vermeli, doğru ve güvenilir bilgi akışını sağlamak için düzen ve sistem kurmalıyız.

Bunlar sadece Ay Düğümleri üzerinden değerlendirmeler. Türkiye astroloji haritasını incelediğimizde daha pek çok ayrıntı yakalayabilir, kendimizle yüzleşme, amaç ve misyonumuzu anlama ve bu yönde güçlü bir şekilde ilerleme yolunda astrolojinin de rehberliğinden istifade edebiliriz. □



HABER

Leo Rutherford Bilyay'da...



14 MAYIS Perşembe günü *Şamanik Yolun Çalışma Kitabı*'nin yazarı Leo Rutherford'u Bilyay Vakfında özel bir konferansla ağırladık. Konferans başlığı "Yedi Ok; yeryüzünde kolayca ve kendinle uyum içinde yaşamın ve de maddesel şeylere bağımlı bir yaşamın açısından kaçınmanın yol haritası" idi.

Leo izleyicilerle hayatı zorlaştıran yedi ana unsuru el aldı. Hayatı nasıl zorlaştırdığımızı, nasıl karmaşık bir hale getirdiğimizi önce irdeledi. Ardından da yaşamı kolaylaştırma ve farkındalığı artırmak için izlenecek yeni bir yol haritası ve onun yedi unsuru üzerinde durdu. Elbette aktardığı bilgilerde şamanik kültürün derin izleri yer alıyordu.

Leo, yaşına rağmen dinamiği, yüksek enerjisi, mütevaziliği ve derin bilgisi ile şaman kültürünün günümüzdeki yaşayan bir örneğini oluşturuyor. Geçtiğimiz ay arkadaşları ile birlikte paylaştığı İngiltere'deki evi yandı. Ve onun tepkisi, "Demek ki maddeye çok fazla bağlanmamam gerekiyormuş; bunu bir kere daha hatırladım," oldu. Çalışmalarına son hızla devam ediyor, eğitimlerini daha yoğunlaştırarak dünya düzleminde zamanını en anlamlı şekilde değerlendiriyor.

Bazı kişiler vardır sözleri yol gösterir; bazı kişiler vardır hem yaşayışı, hem sözleri, hem de kalbiyle yol gösterir. Leo Rutherford ile vakıf olarak bu yaşam diliminde karşılaştığımız ve pek çok bilgiyi, deneyimi paylaştığımız için şükran doluyuz. □

Etkinlikler

BİLYAY VAKFI

- SALI KONFERANSLARI (Saat: 19:30-21:00)
- 02 HAZİRAN Varlık, Ruhü Temsil Edebilir mi? ..A.Cemal GÜRSOY
- 09 HAZİRAN İlâhi Nizam ve Kâinat Işığında Semboller Alparslan SALT
- 16 HAZİRAN Hayat Oyununda Maskelerimiz.....Gültekin ÇİLEKÂR
- 23 HAZİRAN Hemes ve HermetizmNesrin GÖKPINAR
- 30 HAZİRAN İmajinasyonun Yaratıcı GücüGülbin KINACIGİL

Yer: Hasnun Galip Sok. Pembe Çıkmazı No: 4/6 Beyoğlu - İSTANBUL • Tel: (0212) 243 18 14 - 249 34 45 • Faks: (0212) 252 0718 • e-posta: bilyay@bilyay.org.tr • www.bilyay.org.tr • www.bilyayakademi.net

BİLYAY ÖZEL KONFERANS.....

- 04 HAZİRAN Bırakmak, Gitmesine İzin Vermek Juanita PUDDIFOOT
- 13-14 HAZİRAN Atalardan Özgürleşme Üzerine Workshop Fadime ÇELİK

Yer: Hasnun Galip Sok. Pembe Çıkmazı No: 4/6 Beyoğlu - İSTANBUL • Tel: (0212) 243 18 14 - 249 34 45 • Faks: (0212) 252 0718 • e-posta: bilyay@bilyay.org.tr • www.bilyay.org.tr • www.bilyayakademi.net

İZMİR RUHSAL ARAŞTIRMALAR DERNEĞİ

- 02 HAZİRAN İnsan ve DoğaNaciye AKSAKARYA - Gülbin KINACIGİL
- 09 HAZİRAN Birlik ve Bütünsellik.....Oya TİMURDOĞAN – Semra ÇINAR
- 16 HAZİRAN İçsel Uyanış.....Tülin ETYEMEZ SCHIMBERG
- 23 HAZİRAN İmajinasyonun Yaratıcı GücüGülbin KINACIGİL
- 30 HAZİRAN Kalbin Bilgeliği.....Sonay SUNUCU

Yer : Talatpaşa Cad. No:57 Yedigöller Apt. Kat:4 D:12 Alsancak İZMİR • Tel: (0232) 464 00 17
e-posta irader@irad.org • www.irad.org

ADANA RUHSAL ARAŞTIRMALAR DERNEĞİ

- 06 HAZİRAN Kader Mekanizması ve Olaylar.....Bilgehan MERAL
- 20 HAZİRAN Evrenin Oluşumu.....Tümerhan MERAL

Yer: Ramazanoğlu Cad. Kutlu Apt. K:1 D:2 01130 ADANA • Tel: (0531) 950 26 52
e-posta: adrad@adrad.org • www.adrad.org

NOT: İSTANBUL'DA SALI KONFERANSLARINA VE DİĞER İLLERDEKİ ETKİNLİKLERE GİRİŞ ÜCRETSİZ VE SERBESTTİR.

GEÇ KALINMAMASI RİCA OLUNUR.

Bilyay Yayıncılık/Ruh ve Madde Yayınları

Fiyat Listesi

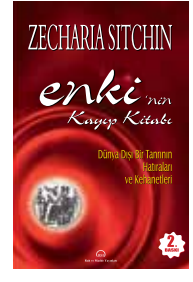
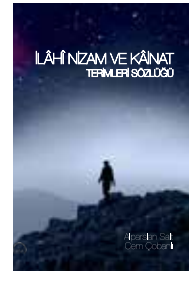
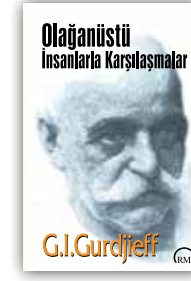
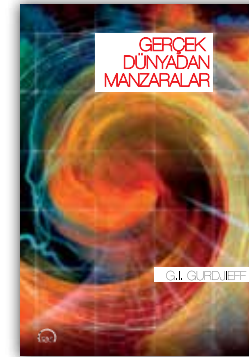
300 Soruda Deneysel Ruhçuluk:	Ölüm Sonrası: Colin Wilson 22 TL
Alparslan Salt, Özgü Elvan Yılmaz 15 TL	Öteleme Geçerken Gördüklerimiz:
300 Soruda Ölümler ve Ötesi:	Sir William Barrett 8 TL
Alparslan Salt..... 15 TL	Parapsikoloji ve Felsefe: David Ray Griffin..... 9 TL
Bagavatgita "Rab'bin Ezgisi" 11 TL	Ruhlar Kitabı: Allan Kardec..... 30 TL
Başka Yaşamlar, Başka Benlikler:	Ruhların Kaderi: Michael Newton 24 TL
Roger Woolger 23 TL	Ruhsal Alemin Işığ: Silver Birch 10 TL
Çağlar Boyu Uçan Daireler 9 TL	Ruhsal Alemin Sonsuz İmkanları: A. Pauchard..... 6 TL
Çocukların Unutulan Dili: Lillian Firestone 17 TL	Ruhsal Dünyadan Mesajlar 2: Dr. K. Nowotny 11 TL
Dinlemenin Zen'i: Rebecca Z. Shafir 19 TL	Ruhsal Dünyadan Mesajlar 3: Dr. K. Nowotny 10 TL
Dünya Tarihi Keşif Seferleri: Zecharia Sitchin 22 TL	Ruhun Güçleri: Leon Denis 8 TL
Edgar Cayce: Thomas Sugrue 25 TL	Rüyalar: Sevda Yücesoy..... 15 TL
Enki'nin Kayıp Kitabı: Zecharia Sitchin..... 22 TL	Sayıların Gizemi: Rafet Gökhan Ayyüce..... 18 TL
Enneadlar: Plotinos 16 TL	Sevinç ve Güzellik Alemleri •
Eon: Jean E. Charon 11 TL	Kader Bilmecesi: A. Pauchard 7 TL
Fallar: Walter B. Gibson–Litzka R. Gibson 9 TL	Şamanik Yolun Çalışma Kitabı: Leo Rutherford 24 TL
Geçmiş Yaşamların İyileştirilmesi:	Tanrı'nın Eczanesinden Sağlık: Maria Treben..... 20 TL
Roger J. Woolger..... 20 TL	Tekrardoğuş 2. Cilt 13 TL
Geleceğin Felaketleri: Alparslan Salt..... 7,5 TL	Tekrardoğuş 3. Cilt 13 TL
Gerçek Dünyadan Manzaralar 20 TL	Tekrardoğuşu Keşfetmek: Hans TenDam 28 TL
Gerçek Varlık Ruhur: Leon Denis 8 TL	Türkiye'de 1958 Öncesi Alman Ruhsal Tebliğler:
Gurdjieff ve Ouspensky Öğretisi Üstüne	Derleyen ve Türkçeleştiren Alparslan Salt..... 24 TL
Psikolojik Yorumlar: 1.Cilt, Maurice Nicoll 27 TL	Umut Habercileri: Paola Giovetti 12 TL
2.Cilt, Maurice Nicoll..... 27 TL	Uzay Gemilerinde: George Adamski 9 TL
3.Cilt, Maurice Nicoll..... 35 TL	Ünlü Bir Medyomdan Astrolojik Açıklamalar:
4.Cilt, Maurice Nicoll..... 25 TL	John Willner 22 TL
5.Cilt, Maurice Nicoll..... 25 TL	Yaşayan Zaman: Maurice Nicoll 18 TL
5'li set, Maurice Nicoll..... 125 TL	Yeni Çağ Toplumunun İhtiyaçları: J. G. Bennett..... 8 TL
Günlük Sofroloji: Jean Yves Pecollo 10 TL	Yeni Çocuklar ve Ölüme Yakın Deneyimler:
Güzel Hayatı Yaratmak: Beyaz Kartal 6 TL	P.M.H. Atwater..... 17 TL
Herkes İçin Ötelem Rehberi: G.M. Roberts 13 TL	Yüce Alemleri Bilmek: Rudolf Steiner..... 13 TL
Hinduizm: Swami Nikhilananda 15 TL	Zaman Başlarken: Zecharia Sitchin 20 TL
Hint Kökenli Dinlerde Karma İnançının	
Tenasüh İnançıyla İlişkisi: Dr. A. İ. Yitik 8 TL	
İşsel Gerçeklik: Paul Brunton 10 TL	
İki Dünya Arasında: F. Wiedemann..... 14 TL	
İsa Keşmir'de mi Öldü?: S. Obermeier..... 8 TL	
İsis ve Osiris: Plutark 13,5 TL	
Kader Sorunu: Leon Denis..... 13 TL	
Kayıp Diyarlar: Zecharia Sitchin..... 18 TL	
Kozmik Sempati: David Spangler 17 TL	
Kozmik Tohum: Zecharia Sitchin 22 TL	
Kriya Yoga Felsefesi ve Uygulaması:	
R. Eugene Davis 5,5 TL	
Kutsal Tesirler: J. G. Bennett..... 8,5 TL	
Küresellik: Cengiz Çevre..... 7 TL	
Meta Ansiklopedi: Alparslan Salt-Cem Çobanlı 40 TL	
Ne İçin Yaşıyoruz?: J. G. Bennett..... 8 TL	
Olağanüstü İnsanlarla Karşılaşmalar 20 TL	
Otopsi Roswell Olayı: Y. Tokatlı..... 9 TL	

Ruh ve Madde Dergisi (Her ay yayımlanır) 5 TL
(Yurt içi abone: Yıllık) 60 TL
(Yurt içi abone: Yıllık Öğrenci) 52 TL
(Yurt dışı abone: Yıllık) 75 Euro
Ruh ve Madde Dergisi Ciltleri: 19 10 TL
Ruh ve Madde Dergisi Ciltleri: 34 12 TL
Ruh ve Madde Dergisi Ciltleri: 35 14 TL
Ruh ve Madde Dergisi Ciltleri: 37 18 TL
Ruh ve Madde Dergisi Ciltleri: 38 20 TL
Ruh ve Madde Dergisi Ciltleri: 39 22 TL
Ruh ve Madde Dergisi Ciltleri: 40 24 TL
Ruh ve Madde Dergisi Ciltleri: 41 26 TL
Ruh ve Madde Dergisi Ciltleri: 42 30 TL
Ruh ve Madde Dergisi Ciltleri: 43 34 TL
Ruh ve Madde Dergisi Ciltleri: 44 40 TL

Meta Yayınları

Fiyat Listesi

Aslan Halkı: Murry Hope 12 TL
Bir Yaşamın Daha Olsa:
Robert A. Johnson, Jerry M. Ruhl 15 TL
Çılgın Sarıca: Itzhak Bentov 18 TL
Dikkat: Ruh Eşiniz Çıkabilir!: Janet Cunningham,
Michael Ranucci..... 12 TL
Diyet ile Romatizma Tedavisi: J. V. Belle 11 TL
Dünya'ya Mektup: Elia Wise 16 TL
Emmanuel'in Kitabı:
Judith Stanton, Pat Rodegast 18,5 TL
Excido: Aysun Bitir 10 TL
Göksel ve Yersel Işıklar: Wilton Kullmann 10 TL
Hiçlik Denen Yer: Zeynep Zahal Camat 14 TL
İçimizdeki Tanrıça: Roger Woolger 25 TL
İçten Dışa Değişim Teknikleri: U. Markham..... 11 TL
İçten Yaşamak: Sri Aurobindo ve Anne 13 TL
Kainatın Masalı: Zeynep Zahal Camat..... 14 TL
Kendinizi Güvende Hissedin: William Bloom..... 13 TL
Kıyamet Kitabı: Zeynep Zahal Camat 10 TL
Masumiyete Dönüş: J. M. Schwartz 16 TL
Mong: Hendrick Vannek..... 10 TL
Psikik Korunma: Fadime Emir..... 16 TL
SQ: Ruhsal Zekamızla Bağlantı Kurmak:
D. Zohar–Dr. I. Marshall 19 TL
Strese Son!: Alix Kirsta 20 TL
Şamanik Yolculuk: Sandra Ingerman 20 TL
Tui Na Çocuk Masajı: M. Mercati 18,5 TL
Yönlendirmeli GEVŞEME Uygulaması (CD):
Reşat Güner..... 15 TL
Zararlı Işınlardan Korunma: W. Kullmann 11 TL



Seçtiğiniz kitapları web sitemizden %20 indirimle sipariş edebilirsiniz:

www.ruhvemadde.com

Bedri Ruhselman'ın 54 yıldır beklenen kitabının İngilizce baskısı çıktı

Madde ve ruhtan başlayan yeni dünyanızda

bitmeyen bir bilgi yağmuru...

Gerçek sevgi anlayışı ve sevgiden öze doğru yürüyüş...

Varlıksal özgürlüğün keşfedilmesi... Gezegensel uyanış...

Küresel ısınma, seller, depremler neyi gösteriyor?

Doğa olayları bize ne öğretmek istiyor?

Bugüne kadar şaşmayan doğa olayları için

önceden belirtilen gerçeklerde,

hangi ruhsal hazırlıklar var,

hangi kıyamet kopacak?

1959 Yılında "Önder" adını verdiğimiz Büyük Vazife Plânı'ndan gelen bilgiler, Bedri Ruhselman tarafından düzenlenmiş, o tarihten beri noter, banka kasalarında, muhafaza edilmiş, zamanı geldiği için 54 yıl sonra orijinaline sadık kalınarak yayınlanmıştır.



Metapsişik Tetkikler ve
İlimi Araştırmalar Derneği

0 212 243 18 14

www.mtiad1950.org.tr
www.ruhvemadde.com

Ana Dağıtımçılarımız



Kitabı bulabileceğiniz noktalar



Ruh ve Madde Yayınları

MTiAD
1950



DOST KİTAPBEVİ YAYINLARI