
S E V G İ L İ OKUYUCULAR

ZAMAN enerjisi hızını artırdı ve bizleri Mayıs 2009'a kadar getirdi. 2005 yılı Mayıs ayında BİLYAY Vakfı ve MTİA ev sahipliğinde birincisi düzenlenen Parapsikoloji Konferansının ikincisi, 23-24 Mayıs 2009 tarihlerinde Harbiye Askeri Müzede gerçekleştirilecek. Görünen görünmeyen dostların hepsinin yardımları, çalışmaları, çabaları bir potada eriyecek.

Ülkemizde bu konferansın gerçekleşmesi, "parapsikoloji" adı altında ruhsallığın bilim olarak araştırılmasının yöntemleri ile de bizi karşılatıyor. "Ruhsallığın Bilimi" başlığı altında, çok kolay bir şekilde suistimal edilebilen konuların, nasıl ciddi bir araştırmanın, deneyimlemenin konusu olabileceğini halkımızla paylaşma itilimiyle bu konferans düzenleniyor.

Konferansa katılacak olan yabancı konuşmacılar arasında San Francisco Saybrook Lisansüstü Eğitim Okulunda psikoloji profesörü olan Dr. Stanley Krippner, Atlantic Üniversitesinden Stephan A. Schwartz, Oregon Üniversitesinden Dr. Amit Goswami, California İntegral İnceleme Enstitüsünden Charles Winstead, Princeton Üniversitesinden Roger Nelson, Türkiye'den Dr. Sultan Tarlacı, Dr. İnci Erkin ve Dr. Ali Seydi Gültekin gibi kendi alanlarında çok ünlü isimler yer almaktadır.

Konuşmacılarımızla daha önce yapılan, onların konularını içeren makaleleri sizlerle 2009 başından itibaren paylaşmaya başlamıştık. Bu sayımızda daha da yenilerini okuma imkanı bulacaksınız.

Tüm bu işbirlikleri, ileride kurulacak bir enstitünün temelini atmakta ve bu konudaki ihtiyaçlar karşılanarak hem Türkiye'ye hem de Dünya'ya doğru bilgi verme süreci devam etmektedir. BİLYAY ve MTİA bu sorumluluğu üstlenerek, yaptığı faaliyetlerini artırmaya devam ediyor.

Ekonomik krizin dünyamızı etkisine aldığı şu günlerde, Dünya'nın ihtiyacı olan değişimin nasıl sağlanacağına dair yaklaşımları gelin hep birlikte paylaşalım. Yeni bir inovatif (devrimsel, yenilikçi) süreç, ruhsallığın gezegende yaşamsal ihtiyaç olduğunu anlamaktan geçiyor.

Gezegenin geleceğini belirliyoruz...

Sizleri de bekliyoruz...

Ruh ve Madde Yayınları

RUH ve MADDE

Yerel Süreli Yayın

Şirket Adına Sahip ve Sorumlu Müdür

K. Levent KOSOVA

Genel Yayın Yönetmeni

Tülin ETYEMEZ

Teknik Sorumlu

Cemal GÜRSOY

Çeviri ve Redaksiyon

Yasemin TOKATLI

Evren POZAN

Grafik Uygulama

Erkan TURAN

Kapak

Ferda GÜRSOY

Dizgi

Ruh ve Madde Yayınları

Tel: (0212) 243 18 14 - 249 34 45

Baskı

Kurtiş Matbaacılık

ISSN 1302-0676

MAYIS 2009 Sayı: 592 Cilt: 50

Bu dergi **İnsanlığı Birleştiren Bilgiyi Yayma (BİLYAY) Vakfı'nın** bir kuruluşu olan **Ruh ve Madde Yayıncılık ve Sağlık Hizmetleri A.Ş.** tarafından her ay yayımlanmaktadır.

Ruh ve Madde Yayınları yönetim merkezi:
Hasnun Galip Sokak Pembe Çıkmazı No: 4 Daire: 6
80060 Beyoğlu İstanbul
Telefon 0212.243 18 14 ve 249 34 45
Faks 0212.252 07 18

Abone adresi değişikliği, haberleşme ve havale gönderileriniz için Ruh ve Madde Yayınları P.K. 9 80072 Beyoğlu İstanbul adresini kullanabilirsiniz.

Aylık Ruh ve Madde dergisi ücreti: 5 TL
Yurt dışı aylık Ruh ve Madde dergisi ücreti: 6,25 Euro
Yıllık abonelik ücreti: 60 TL
Öğrenciler için yıllık abonelik ücreti: 52 TL
Yurt dışı yıllık abonelik ücreti: 75 Euro

Abonelik ve kitap ödemelerinizi PTT Posta Çeki ve Garanti Bankası havalesi aracılığıyla yapabilirsiniz.
Posta Çeki No: 655294
Garanti Bankası Galatasaray Şubesi 6200604-4
Euro Hesabı: Garanti Bankası 9007955-503463

Kitap sipariş etmek isteyen okuyucularımızın sipariş tutarının üzerine yurt içi %25, yurt dışı %40 PTT ücretini eklemeleri rica olunur. Lütfen havale kağıdı veya posta çekinin arkasına istediğiniz kitapların adını yazınız ya da faks veya telefonla Vakıf Merkezine bildiriniz. Dileyen okuyucularımız internet adresinden de kitap ya da dergi sipariş edebilirler. Ödemeli gönderimiz yoktur.

RUH ve MADDE DERGİSİ'ne abone olanlara, tüm kitaplarımızda %30 indirim yapılmaktadır.

BİLYAY VAKFI ile RUH ve MADDE YAYINLARI hakkında bilgi almak ve sipariş vermek için web sitemizi ziyaret edebilirsiniz.

<http://www.bilyay.org.tr>

<http://www.ruhvemadde.com>

e-mail: bilyay@bilyay.org.tr

info@ruhvemadde.com

Reklam Fiyatlarımız:

Arka Kapak (renkli) 250 USD

Ön Kapak İçi 100 USD

Arka Kapak İçi 100 USD

İç Tam Sayfa 75 USD

İç Yarım Sayfa 50 USD

İçindekiler

- 4 **Realite-Pozitif Düşünce** Ergün Arıkdal
- 10 **Global Bilinç Projesi (GCP): Roger Nelson ile Söyleşi**
Gina L. LoSasso ve Christopher M. Langan
1. Bölüm
- 15 **Birleşik İnsanlık Realitesi**
Sadıklar Planı'ndan Alıntılar
- 16 **Psşik ve Ruhsal Şifa**
Dr. Stanley Krippner-Dr. Jeffrey Mishlove Söyleşisi
1. Bölüm
- 22 **Uygulamalı Parapsikoloji**
Stephan A. Schwartz-Dr. Jeffrey Misholve Söyleşisi
1. Bölüm
- 28 **İçten Dışa Değişim** Duygu Güner, Reşat Güner
2. Bölüm
- 32 **Heykeller, Rüya lar ve Ruhsal Hiyerarşiler: Paskalya Adası'nın Kalıcı Gizemleri** Dr. Charles A. Winstead, Dr. Stanley Krippner
1. Bölüm
- 39 **2. İstanbul Parapsikoloji Konferansı "Ruhsallığın Bilimi"**
- 46 **"Mükemmel Değ ilsem, Yaşamaya Değmez" Bir Geçmiş Yaşam Vakası Çözümlemesi** Thomas Paul, M.C.P.L.T.
4. Bölüm
- 52 **Psi'ye Sahip Olmak İçin Psşik Bir Deneyim Yaşamak Gerekli midir?**
John Palmer
4. Bölüm
- 58 **İmgelemenin İyileştirici Gücü** Fadime Emir
3. Bölüm
- 62 **Aile Varlık: Emmanuel**
Akış
- 63 **Etkinlikler**

Pozitif Düşünce, Yapıcı İmajinasyondur

HAYATIN içerisinde, kendi şuur durumumuza göre birçok şeyleri olumsuz tarzda, birçok şeyleri ise olumlu tarzda yorumlarız. Yorumladığımız olumlu veya olumsuz durumu; kendimize mal etmeye, hemen onunla özdeşleşmeye çalışırız.

Menfi ya da olumsuz bir şeyle karşılaştığımızda, “Acaba bunun benim üzerimde ne gibi bir etkisi olur?”, “Bu olay bana niçin böyle geliyor?”, “Niçin burada böyle bir olumsuz tutum var?” veya “Burada bir tehlike var mı, yok mu?” diye düşünürüz ve günlük hayatımız içinde ya da bir zamanlar ters gitmiş bir olayın anısını zaten zihnimizde hep canlı tuttuğumuzdan ötürü, bir aksilik meydana gelse veya bir şeyler ters gidiyormuş gibi görünse; “Bunlar, şu zamanda filanca insanın benim şu türlü bir hareketime şu tarzda karşılık vermesinden, bana karşı aldığı menfi tutumundan ileri geliyor,” diye hemen bir sonuca, karara varmaya çalışırız.

Bu, bir bakıma doğrudur. Bazı etkiler, bazı zihinsel yayınlar, bazı insanların diğer insanlara karşı düşüncülerinde, olumsuz frekanslı yayınları vardır. Hepimiz bununla sık sık karşılaşırız ve aslında karşılaşmamak isteriz. Mümkün olduğunca, toplum içerisinde aile içerisinde arkadaşlık, dostluk çemberleri arasında daima lehimize olduğunu kabul ettiğimiz etkilerin bizlere ulaşmasını, aleyhimize diye kabul ettiğimiz etkilerin de bize ulaşmamasını dileriz. Geleneksel olarak kendimizi korumanın yollarını bulmaya çalışırız. Bu türden korumaların en başında birtakım hurafeler gelir: “Maşallah” demek, kulak memesini tutmak, tahtaya pat pat vurmak, “İnşallah öyle olmaz” anlamında deyimler sıralamak tarzında birtakım şeyler yaparken aslında bir menfi etkiyi mümkün olduğu kadar zararsız hale getirmenin majik yollarını ararız.

Bunlar geleneksel tutumlardır; hiçbir şey bilinmeden, insan varlığının durumu araştırılmamış olduğundan, “Etki ne demektir,

REALİTE

Pozitif Düşünce

Ergün Arıkdal

tesir ne demektir? Bir tesirle beraber neler, nasıl aktarılırlar? Bunlar nasıl gider ve gelir?” sorularının cevapları hakkında bilgisi olmayan insanların kendilerine göre yaptıkları birtakım pratik uygulamalardır. Aslında bu soruların cevaplarını oluşturan bilgi mevcuttur ama herkes bu bilgiyle henüz temas kurmuş değildir. İşte bu nedenle bu çalışmadaki maksadımız, görünenin arkasındaki görünmeyen hakkında sizlere bilgi vermekten ibarettir. Çalışmamızın esasını, negatif tesirlerden korunmak için nasıl pozitif düşüneceğimizi ve iyiliğe yönlendirilmiş yapıcı imajınasyonu nasıl oluşturacağımızı öğrenmek oluşturacaktır. Kullanılan terimler üzerinde daha derin düşünmek isterseniz, size *Metapsişik Terimler Sözlüğü*’nü tavsiye ederim.

En önemli olan şudur: her düşünceyi, sizin dışınızdaki her türlü faaliyeti, eylemleri iyi niyet içerisinde karşılamak. Bu süreçteki iyi niyet ölçünüz, aslında sizin herhangi bir nesneyi, şeyi, düşünceyi veya etkiyi pozitif yönde değiştirme faaliyetinizin başlangıcıdır. Demek ki, birincisi iyi niyet. İkincisi ise yorumda acele etmemektir. Herhangi bir olay anında veya olay yaşandıktan sonra, “Bu, filancadan yayıldı, bunun sebebi budur,” demek ve hemen karara varmak bizi çok yanıltabilir. Çünkü bizim olayla karşılaşmamız her şeyden evvel bir heyecan meselesidir. Heyecanların ortaya çıktığı yerde ise gerçekler kaybolur, realiteyle ilişki kuramazsınız. Ancak, kendi heyecanlarınızın meydana getirmiş olduğu bir alemle ilişki kurarsınız ve bu da tamamen rölatif, kendinize göre bir değerlendirmedir. O

noktada objektif bir değerlendirme yapamazsınız.

Eğer pozitif bir sonuç almak isteniyorsa, yapılması gereken şey; her hadisenin ardından, bir iyi niyet süreci içerisinde kalmak ve olayı hemen yorumlamamaktır. Olayı değerlendirmek ve bir rol dağılımı yapmak lazımdır. Bazen kendinizi olayın muhatabının veya karşı tarafın yerine koyacaksınız, o karşı tarafı da kendi yerinize koyacaksınız. Bu şekilde bir rol değişimi, mekan değişimi yapmak yoluyla olayı bir daha gözden geçireceksiniz: “O benim yerimde olsaydı veya ben onun yerinde olsaydım, ne yapardım?” gibi bir soruyla meseleyi ele aldığınızda, biraz daha objektif bir şekilde pozitifleştirmeye başlarsınız. Bu noktada iyi niyet faktörü çok önemlidir çünkü iyi niyetiniz, daha baştan itibaren şuuraltınızdaki negatif yorumculuğun önüne geçer. Negatif yorum yapmamanız, yani egoistçe bir yoruma başvurmamanız için iyi niyet, daha en başından bunun sınırını çizer. Böyle bir düşünce hali içerisinde bulunduğumuzda, yani anında egoistçe



yorum yapmak yerine bencilce bir yoruma gütmeden beklediğimizde, duygusallık ve heyecansal halleri bertaraf ettikten sonra kararları sabitleştirip sağlamlaştırdığımızda pozitif düşünce oluşur; iyi niyetimiz olumlu düşünce sürecini meydana getirir. Olumlu düşünmek tek yönlü ya da bir kerelik bir eylem olarak kalmaz, aynı zamanda bir alan da meydana getirir. Pozitif düşünce bir tesir alanı meydana getirir; iyi niyetle başlayan düşünce bir kalkan oluşturur. Böylece, kendi varlığınızda yerleştirdiğiniz bu kalkan sistemi, bu koruyucu alan; her türlü menfi tesire karşı yansıtıcı bir ayna vazifesi görür. Işık nasıl gelir, çarpar ve aynadan dönerse, aynanın arkasına nasıl nüfuz edemezse, bu olumlu kalkan da aynı onun gibidir.

Yapıcı imajinasyon da hemen hemen aynı işi görür. Bu imajinasyon türü şuuraltınızdaki çeşitli varsayımların, çeşitli önyargıların ve kanaatlerin sizin zihninizde bir tür yıkıcı, dağıtıcı bir zihin halini canlandırmasına, zihinde bir münakaşa, zihinsel bir kavga yapmanıza engel olur. İmajinasyonun yapıcılığı, bu zihinsel kavganın sona ermesi, zihin halinizin inşa edici, yeniden düzenleyici olmasında yatmaktadır. Size basit misaller vermeye çalışacağım: Bir kimse size dış görünüşü, hali tavrı vs. ile ilk gördüğünüz anda pek olumlu bir izlenim vermeyebilir; onunla hemen bir sempati kuramayabilirsiniz hatta antipatik bir durum meydana gelebilir, irkilebilirsiniz. Ancak tam o noktada pozitif düşünce kalkanlarınızı kullanırsanız, yani iyi niyetle hareket ederseniz ve meseleyi biraz daha derinlemesine incelemeye başlarsanız, o insanın hiç de görüldüğü gibi

olmadığı ortaya çıkabilir. Sizin ilk anlardaki dağıtıcı, bozucu imajinatif faaliyetinizi, zihinsel canlandırma faaliyetinizi tahrik eden bir şeyi, sonradan iyi niyet çizgisi içerisinde incelediğinizde bakıyorsunuz ki, sonuç aslında o ilk şekilde değil. Bu nasıl oluyor?

Pozitif düşünce sayesinde, o insanın durumu hakkında zihninizde yeniden bir yapılanma meydana getiririz. Zihninizdeki o imajinasyon yeniden bir yapılanmaya doğru gider. Bu nedenle insanlar hakkında her zaman iyi şeyler, hayırlı şeyler düşünmek demek; temelde, yapıcı imajinatif faaliyette bulunmak, yapıcı imajinasyonu kullanmak demektir.

Pozitif Düşünce Nasıl Oluşur?

POZİTİF düşüncenin oluşması için, her şeyden önce, insanda varlık sevgisinin olması lazımdır. İnsan sevgisi değil de, varlık sevgisi. Her şeye karşı bir sevgi ve saygı duymak; bir varlığa baktığınız zaman onun şeklini değil, onun arkasında yatan büyük maksadı, büyük emeği, büyük sebebi görebilmektir. Varlık sevgisi, budur. Bir şeye baktığınız, bir şeyi tetkik ettiğiniz, biriyle konuştuğunuz, bir tabiat manzarasını, hatta bir kavgayı, bir dövüşü, bir mitingi bile seyrettiğinizde onun arkasındaki yüksek gücü görebilmektir. Ama bu, beşeri güç değildir. Tüm bunların yapıcısının gücüdür. Bu işin nereye gittiğinin, niçin olduğunun farkına vardığımızda sizde varlık sevgisi doğmuş demektir. Ve bu sevgiden dolayı da baktığınız her yerde pozitif çeşitlenmeler, şekillenmeler önünüze çıkmaya başlar.

Pozitif Düşünce ve Mantal Temizlik

MANTAL temizlik ya da zihniyet temizliği derken anlatmak istediğimiz nedir? Bu, insan zihninin enerjetik bakımdan yüksek titreşimler yapabilmesi meselesidir. Pozitif düşünceden söz ettiğimizde, kötünün karşılığı olan iyiden söz etmiyoruz. Pozitif düşünce demek; düşünce yaratmak, tesir yaratmak, etki yaratmak, enerji yaratmak demektir. Enerji yaratan her düşünce, her zihni faaliyet pozitif yönde çalışır ve enerji yiyen, sürekli enerji yutan bir halde bulunmadığından dolayı temiz kalır. Mantal temizlikten maksadımız budur.

İnsan mantalitesinin ve düşüncesinin, insan varlığının fizik bedeniyle ilişkisinde sürekli bir şekilde enerji alması ve enerji vermesi olağan bir süreçtir, bu alış ve veriş her zaman vardır. Enerjiyi alırız ve veririz. Enerjiyi elbette, bizden daha yüksek olan yerlerden alırız çünkü enerjinin akışı, hiyerarşik olarak tepeden aşağı doğrudur. Yukarıdan aşağı doğru bir enerji akışı vardır; dikkat ederseniz sular aşağıdan yukarı doğru çıkmaz, daima yukarıdan dökülür. Bir çağlayandan dökülüp, bir kaynaktan çıkıp toplana toplana yüce yerlerden, dağların en yükseklerinden, doruklarından ovalara iner; büyük kaynaklar, büyük havzalar, büyük göller, nehirler meydana getirir. Daima yukarıdan gelir. Demek ki, “Yukarı” kelimesinin sembolik olarak ele alınması boşuna değildir. Her şeyin yukarıdan beslenmesi sembolik olarak düşünülse de, bunun fizik tatbikatının da böyle olduğunu görüyoruz.

Yüksek titreşimli düşünce dalgaları

varlığımız içerisinde sürekli bir şekilde yer tutmaya başlarsa bizler mantal temizlik içerisindeyiz, demektir. Ancak zaman zaman dış etkiler, mantal planımızı ya da mantal alanımızı kendilerine benzetecek bir rezonansa sokmaya çalışırlar, yani birtakım parazit düşünceler varlığımıza girerler. Şuuraltı bu işe yarayan bir mekanizmadır, çoğunlukla parazit düşüncelerin düşünce sürecine girmesine izin veren bir giriş kapısıdır. Bu nedenle, şuuraltı meselesine çok dikkat etmemiz gerekir. Mantal temizlik, bir bakıma şuuraltı temizliği anlamına da gelir.

Günümüzde toplulukların, halkların ve özellikle toplum liderlerinin en çok ihtiyaç duyduğu şey, şuuraltı temizliğidir. Toplumla ilgili olarak gerek yazı yazan, gerek konuşan, gerekse birtakım yükümlülükleri yüklenmiş, emir veren ve yönlendiren insanların şuuraltılarındaki bozuk formasyonlar, zihinsel süreçlerine dolmuş olan düşük enerjiler; zaman zaman, hiç umulmadık anlarda şuura çıkarak büyük yanlışlıklara, büyük kaptislere, büyük skandallara veya zorluklara, o ana dek doğru giden süreçlerin darmadağın olmasına sebep olabilmektedir; bunların örneklerini her zaman her yerde görüp işitebiliyoruz.

Bu yanlışlıklar veya kaptisler sadece birtakım fikri çatışmalara bağlanamaz. Mantal temizlik esasında kendi varlığımızda, kendi içimizde yüksek titreşimleri muhafaza edebildiğimiz bir süreç içerisinde ortaya çıkar. Bunları muhafaza edebilmek gayretini göstermek de bu temizliği yapmak anlamına gelir. Daha pozitif enerji üretmeye başladığımız anda bile

peşinen bir mantal temizlik meydana gelir çünkü iki şey aynı zamanda aynı yerde bulunamazlar; şunu hiç unutmayalım, bizim yapımız da böyledir. Mesela iki ayrı şeyi, bir kerede aynı anda düşünemeyiz. Bunlar kendilerine göre ayrı ayrı zamanlarda, art arda düşünülürler. Aynı bu şekilde, hem negatif enerjiyi hem pozitif enerjiyi kendi varlığımızda, kendi içimizde de bir kerede aynı anda taşıyamayız. Birinin gidip diğerinin yerine gelmesi gerekir. İşte bu nedenle, daima pozitif enerjileri kullanmak ve pozitif enerjileri üretmek zorundayız; tıpkı büyük sufi Celalettin Rumi'nin dediği gibi, "Eğer kalbinde kin, fesatlık, nefret duyguları varsa onları boşalt; onun yerine sevgiyi, şefkati ve merhameti koy." Çünkü bu ikisi yan yana bulunamaz. İçi doluyorsa, dolu bir bardağın üzerine su doldurur gibi, onun içine nasıl başka şey koyabilirsin? O kap suyu alamaz çünkü boş yer yoktur. İnsan yüreğini bu şekilde ifade etmiş; ancak bunları attıktan sonra sevgiyi onun içerisine koyabilirsiniz, diyor. Bu, düşüncenin fonksiyonu ile hemen hemen aynıdır. Aynı zamanda iki şeyi birden düşünmemiz mümkün değildir. Arka arkaya düşünebiliriz; biri ve sonrası, biri ve sonrası tarzında. Zihinsel yapımız gereğince lineer düşünmek zorundayızdır, bizler hiçbir şeyi kolaylıkla global düşünemeyiz.

Bilen İnsan Pozitifdir

“POZİTİF düşüncenin tam bir yoğunluk kazanması, sürekli olması için neler yapmak gerekir?” diye sorabiliriz. Bu noktada,

hisseden insandan ziyade bilen insan meselesinden söz etme zorunluluğu doğar. Bilen insan daima pozitiftir. Bir meselenin, yani daha doğrusu hayat akışının veya oluşmakta olan her şeyin bilgisiyle, bunların ilkelerinin ne olduğunu, hangi ilkelere, nelere bağlı olarak meydana geldiklerini bilen bir insanın düşünceleri daima pozitif bir niteliktedir. Çünkü o bilginin dışında, başka türlü hareket etmek mümkün değildir.

Ancak, eğer his insanı isek, ki çoğumuz öyleyiz, duygusal sevginin kolayca nefrete dönüşmesi gibi, pozitifin negatife, negatifin de pozitifte iki kutup arasında gidiş geliş tarzında hareketleri olabilir. Bazen olumsuz düşünceler içerisinde kalabiliriz; bu, bizim bir an için derece kaybetmiş, gerilemiş olmamızı gerektirmez. Böyle bir durumda o negatif etki, hisseden yani hislerini, algılarını geliştirmekte olan ama bilmeyen insanın bir ihtiyacıdır. Negatif olarak nitelediğimiz vibrasyonu düşük etkiler de ihtiyacımızı karşılar çünkü bizde büyük bir kıyası meydana getirir.

Demek ki, bizi yeni bir bilgiye, işin bilgisine yaklaştırdığı için negatif ve pozitif etkiyi her zaman aynı anda kullanmak zorundayızdır. Bunları kategorize etmek, kesin bir şekilde birbirinden ayırmak hiç de doğru bir şey değildir. Pozitif olarak gördüğümüz şey, belki de bilgi eksikliğimizden meydana gelen bir durumdur, aslında o negatif bir iştir. Negatif olarak gördüğümüz şey de yine bilgi eksikliğimizden doğan pozitif bir durum olabilir.

İşte Yüce Kuran, "Hayır ve şer Allah'tandır," derken bunu işaret etmiştir. Bu noktayı çok iyi incelemek,

çok iyi irdelemek lazım. Burada çok büyük, geniş bir kanundan, işlemden bahsediliyor. Bunu çok iyi anlamaya çalışmak gerekir.

Pozitif Eğilim

HEPİMİZİN çevresinde gerçekten pozitifleşmeye muhtaç ve bizzat tarafımızdan pozitifleştirilmesi gereken durumlar vardır. Pozitif düşünceyi hem kendimizde hem de başkalarında hiçbir şekilde yüksünmeden, bıkkınlık getirmeden, bir tatlı hayat mücadelesine dönüştürmek; nefes alma, yemek yeme, uyuma, dinlenme, iyi bir dostla konuşma gibi doğal bir ihtiyaç, doğal bir alışkanlık haline getirmek zorundayız. Kendimizi bu konuda şartlandırmak zorundayız. “Hem kendimi, zihnimi, yapımı pozitif hale getirmeliyim ve bu, insanlar tarafından anlaşılmalı ve hem de etrafımdaki insanların negatif tutumlarını pozitif şekilde üretmelerine yardımcı olmalıyım,” diyerek kararlar, azimle, sıkılmadan bunu devam ettirmek zorundayız. “Ne üstüme vazife,” dememeli, “Bu da benim vazifem olmalıdır,” demeliyiz. Ama bu iş kolay değildir, mücadele etmekten başka çare yoktur.

Böyle bir tutumla siz, negatife uyum sağlıyorsunuz. Bu, siz de baştan aşağıya negatif bir sürü geri tesirle dolun, anlamına gelmez. Negatif olana olumsuz olana tahammül etmekte, sabır göstermekte esnek olun, demektir. Onlara uyum sağlıyorsanız, işiniz biraz daha kolaylaşır. Daha sonra onlara yavaş yavaş pozitifliğin bir ucunu gösterin. Pozitif olunca nasıl bir

sonuç elde edildiğini onlara anlatmaya çalışın. Örneklemeler yoluyla onlarda bulunan pozitiflere doğru akış eğilimini yavaş yavaş artırın.

Düz tuttuğunuz bir kitap düşünün. Üzerinde de bir bilye olsun. Şimdi, bu bilyenin ne tarafa düşmesini istiyorsanız, diyelim ki, size göre kuzeye gitmesini istiyorsanız kitabı hafifçe kuzey yönünde aşağı doğru eğerseniz bilye o tarafa doğru yuvarlanmaya başlar. Bu örnekteki gibi, bizim yapabileceğimiz; bir varlığı pozitiflere doğru itmek değil, o varlığın içinde bulunduğu platformda, onun pozitif yöne doğru meyletmesini sağlamaktır. Eğilimlerini o tarafa doğru artırmak lazım. Bu, herkes için farklı bir yolla yapılabilir. Nasihat edebilirsiniz, kendiniz örnek olabilirsiniz, telkin verirsiniz ya da birtakım ıstıraplı olayların içine girene ve “Ben ne yaptım?” diye sorana dek beklersiniz.

O pozitif eğilimler aslında her insanın içinde vardır. Fakat belirli tıkanmalar, kasılmalar, engeller olabilir ve bu akış gerçekleşmez. Bu nedenle, o varlığın özündeki o sahayı, alanı, şuur alanını pozitiflere doğru eğmeye çalışmak gerekir. Aksi takdirde yapacağımız başka bir şey yoktur. Başka bir şey yapamayız. Kesinlikle, insanları ıslah etmeye, terbiye etmeye kalkışmayalım. Bu, sopayla, kılıçla, zorla olacak bir iş değildir. Bir varlığı ancak kendi içinden yakalayabilirsek, içindeki eğilimlerin pozitiflere doğru yönlendirilmesini sağlayabiliriz. Çünkü o hep başka yerlerden beslenmeye çalışmış ve alışmıştır; ona pozitif tesirle beslenmesi gerektiğini anlatmak ve öğretmek lazımdır. Bu, bir eğitim işidir. □

Global Bilinç Projesi (GCP): Roger Nelson ile Söyleşi

*Gina L. LoSasso ve
Christopher M. Langan*

1. Bölüm

TANRI'YA inanır mısınız? Peki ya karmaya, sezgilere ve psi'ye? İnanmaya istekli olduğumuz şeyler ile bize çok inanılmaz görünen ve içgüdüsel olarak inkar ettiğimiz şeyler arasındaki çizgiyi nereye çizmekteyiz? Bir fikrin duygusal veya estetik çekiciliği o şeyi mümkün ya da imkansız olarak görmemizi etkiler mi? Peki Sovyetler Birliğinin çöküşü, Prenses Diana'nın ölümü veya 11 Eylül saldırısı gibi insan olayları tarafından etkide bulunulan küresel bir kuvvete ilişkin güçlü kanıtlar söz konusuysa? Böyle bir keşif ne anlama gelirdi? Princeton Üniversitesinin Mühendislik Anormallikleri Araştırma Birimi (PEAR) müdürü olan Roger Nelson'a şu çok tartışmalı Global Bilinç Projesi hakkında bu soruları yönelttik. GCP ekibi, belirli mekanik anormallikler üstünde yürüttükleri araştırmanın insanların yalnızca birbirleriyle değil, ayrıca fizik kanunlarının ta kendileriyle de doğrudan iletişim içinde olduklarını gösterdiğini öne sürmekte. Niyetlerimizin, somut fiziksel engellerin varlığına karşın, gerçekliği çok büyük mesafelerden bile anında etkileyebildiğini ileri sürüyorlar. Teorilerine göre, insan bilinci bazen noktasal olmayan bir alanı andıran bir şey üretmekte ve tek tek bilinçli zihinler uzam-zamanın dokusunda dinamik dalgalanmalar üretmek üzere bir araya gelmekte. Ve bunun, tutarlı ve dünya çapında olan bir varlığın, yani "Küresel Bilinç" in mevcudiyetini kanıtlayabileceğini söylemekte.

GCP ekibi, Princeton'da ve dünyanın çeşitli noktalarında 30 saniyelik aralıklarla sürekli olarak veri bildiren 38 "yumurta" (EGG kısaltmasından hareketle olay üreticilere takılan isim), yani kuantum etkili rasgele sayı üreticileri yerleştirdi. Sonuçlar, yüksek duygusal büyüklüğe sahip dünya çapında olaylar sırasındaki korelasyonlar açısından dikkatle incelendi. Ve eğer bu sonuçlara inanmayı seçerseniz, en hafif deyişle, şaşırtıcı oldukları söylenebilir. (Örneğin, 11 Eylül saldırısının EGG tepkilerine ilişkin rapor, <http://noosphere.princeton.edu/terror.html> adresinde incelenebilir.)

Soru: Kendi çalışmanız ve “kolektif bilinç dışı” tarifini yapan Carl Jung’un çalışması arasında bir bağlantı görüyor musunuz?

Roger Nelson: Pratikte tüm lisanlarda zor olduğu gibi, Jung’un kozmosun zorlu, derin katmanları hakkında konuşma girişimlerinde de anlam süptüldür. Jung’un kalben ve zihnen hissettiklerine ilişkin metaforik çabalarından doğru anlayabildiğim kadarıyla, aynı şeyle ilgilenmekte olduğumuzu söyleyebilirim. Jung tanımını statik kayıtlar olarak yaparken (ama yanıt verebilecek olsaydı, sanırım benimle aynı fikirde olmazdı), ben ise tanımı geleceğe doğru büyüme, etkileşim ve amaçlı irade olarak yapmaktayım. Bununla birlikte, aslında aynı amaçlara ve yapıya sahip bir varlıktan söz etmekteyiz sanırım. Sözünü ettiğimiz şey kendi inşalarımızdan çok daha derin ve karmaşık bir şeydir ve yaptığımız benzetmeler, filin ancak kulakları ve kuyruğundan ibaret.

Soru: Bireyin, küresel bilinci öznel



olarak deneyimleyişinin nasıl olduğunu düşünüyorsunuz? Bu içsel sesler, durugörü, prekognisyon gibi mi olacaktır? Ve, bireysel psi etkilerinden nasıl farklılık gösterir?

RN: Doğrusunu isterseniz, bunu tahmin edebilmem imkansız. En iyi tahmin, şimdilik, hepimizin “iyi toplantılarda” muhtemelen yaşamış olduğu birlik hissinin veya paylaşılan estetik deneyimlerin ötesinde hiçbir öznel deneyim olmayacağıdır. Küresel bilinç ile doğrudan deneyimimiz, nöronların beyinle etkileşimi gibi düşünülebilir, sanırım.

Soru: Küresel bilinç bizim iradelerimizi, tıpkı bir kovanın arıların iradesini sınırlaması gibi sınırlayıp bireysel insan iradesinin bireyden çok kolektifin kullanımına hizmet etmesi için yavaş, süptil, öznel ama saptanamayan yollarla etkilemekte midir? Yoksa küresel bilincin esasen nesnel düzeyde, daha sık ve daha derin (hem iyi hem kötü) eşzamanlılık biçimlerinde tezahür etmekte olduğunu mu düşünüyorsunuz?

RN: Zihin/beyin örneğini düşünün.

Nöronun iradesi, onun bir ağa katılımı sayesinde kısıtlanmakta mıdır? Bal arısı herhangi bir şey yitirir mi? Kazanır mı? Bal arısının yaptığı şey, onun doğasıyla uyumludur. Küresel bilincin ilk tezahürleri, daha akılcı kişisel kararlara ve eylemlere yol açan entelektüel takdir gibi bir şey olabilir. Eğer en büyük anlamıyla küresel bilinç diye bir şey var ise, sanırım, bizler kendi üstünde düşünen varlıklar olduğumuz için onun hakkında bir şey bileceğiz, ama bunun, doğal (nöral) bir role erişmiş olmamızdan dolayı meydana geleceğinden kuşkuluyum. Benim için meşum bir çağrışım taşımıyor, fakat ABD’de pek geçerli olan kovboy zihniyetinin, göklere çıkarılan bir

özgürlüğü sürdürmek amacıyla bilinci reddetmek için çok çaba sarf edebileceğini de fark ediyorum.

Soru: Bu proje, Teilhard de Chardin'in çalışmalarına nasıl uymaktadır? Küresel Bilincin bir "uyanışa" yaklaştığını görüyor musunuz? Bu fenomenin giderek güçlenerek bir zirve noktasına, bir "Omega Noktası"na yaklaşmakta olduğunu gözlemlediniz mi?

RN: Teilhard bizi geleceğe zarif, hatta şiirsel argümanlarla ikna ederek yönlendirmişti. Ama kendisi öyle sabırlı bir insandı ki ve muazzam tarihlere dair öylesine derinden bilgi sahibiydi ki, kendinin kendi çağının biraz ilerisinde olduğunu da açıkça görmüştü. Sabırlı olun, bu belki de 10.000 yıl sürecek, dedi. Küresel Bilincin, bunu diliyor olmama rağmen, uyanmakta olduğunu görmüyorum. Bunun yerine, hafif bir kıpırdanma, uzun bir uykuda güçlülük fark edilen bir değişim ya da bir bebeğin zihninin "tomurcuklanan, vızır vızır akıl karışıklığı"nda biçimlenen ilk birkaç işlevsel etkileşim gibi bir şey var gibi düşünüyorum. Hayır, bir Omega Noktasına doğru herhangi bir hareketi gözlemek için fazlasıyla uzun bir zaman ölçeği bu.

Öte yandan, biz insanlar denge ve tasarımın ihtiyaçlarına yönelik olarak kişisel, toplumsal ve kültürel ölçeklerde bilinç ile onun karşısında duran kendini kandırmanın ve inatçı körlüğün intihardan farksız düşüncesizliği arasında seçim yapabiliriz. Benimki yalnızca bir hüsnü kuruntu olabilir ama sanırım, enerjilerimizi barışçıl ve hepimiz için sağlıklı (ki bu da ister istemez, üremeye yönelik zihniyetimize biraz makuliyet aşlamayı ima etmektedir) bir yaşama doğru yönlendirmek, bu

kıpırdanmaları derhal çoğaltmaya başlatır ve bizi omega noktasına doğru hızlandırır. Bu da yalnızca 8.000 yıl alabilirdi.

Soru: Anlaşılan o ki, tam anlamıyla uyanmış bir küresel bilinçten önemli miktarda kılavuzluk alsın ya da almasın, insan ırkının giderek çoğalan zorlukları arasında daha 8 ile 10 bin yıl boyunca debeleneyeceğini görüyorsunuz. Bununla birlikte, pek çok kişi uzun dönemli hayatta kalışımızla er geç bağlantılı bir sonuçtan çok böyle bir uyanışın kurtuluş olacağını düşünmekte. İnsan ırkının ve onu destekleyen gezegensel ekosistemin yüz yüze olduğu ve giderek arta tehlikeler bu uyanışa hızlandırmaya hizmet edebilir mi? Küresel bilinç, insan girdisine yapıcı veya proaktif herhangi bir düzeyde yanıt verebilir mi?

RN: Tekamülde pek çok bilinç düzeyi vardır. Ken Wilber'ın *Her Şeyin Kısa Tarihi* adlı kitabına bakın. Ben, küresel bilincin uyanmamızda bize yardım edebilme kapasitesi üstünde düşünmekteyim. Bu süptil tarzda ve yürüttüğüm bu EGG projesi gibi biçimlerde olacaktır. Şöyle bir imge düşünün: GBP/EGG projesi bir derecik; bir dere oluşturmak üzere diğerlerine katılmak için bayır aşağı akmakta. Bu dere de diğerleriyle birleşip bir nehir oluşturabilir ve umarım ki, pek çok nehir okyanusa ulaşacak ve onu huzur ve yaratıcılıkla renklendirecektir. Yapmayı seçtiğiniz ve geleceğe dair farkındalığı olan şey, bir başka derecektir.

Soru: Bu hipotetik fenomen için olası açıklamalar nelerdir? Ve projeye katılan üyeler Küresel Bilincin neyi temsil ettiğine inanmaktalar?

RN: Bu belki de pek uzun bir hikayedir. Sorunun olası niyetlerinden birini ele alacağım: "GBP sonuçları



neyi temsil etmektedir?” İlk yanıtlım, alternatif açıklamalardan oluşan sonsuzca uzun bir liste olur: hatalar, zayıf deney protokolleri, yetersiz analiz, bilinç dışı seçme, kasıtlı sahtekarlık, tesadüf, eşzamanlılık, deneycinin psi etkisi, küresel bilincin yansımaları, aktif gelecek gözlemci etkisi, ihtiyaç gereği gerçekleşen aktif enformasyon, “Lütfen, uyanın!” diyen Dünya.

Soru: Deneycinin psi etkisi ve gelecek gözlemci etkisi bakımından, bunları geçersiz kılmak için testler yapma veya önlem alma girişiminde bulundunuz mu?

RN: Bunlar da listede ama şu noktada, biz esasen açıklanacak bir şey olduğu kanıtına odaklandık. Herhangi bariz bir test bulmuş değiliz, bu kaynakların nasıl dışarıda bırakılabileceğini de bilmiyoruz. Öte yandan, çıkarımsal ve mantıksal savlar mümkündür ve bunlar, bu bağlamda, yani öznel uzaklıkla hep aynı şey olmayan coğrafi uzaklığın etkileri hakkında sorular soran bu savlar da görülmekte.

Soru: Bunu sormamı mazur görün,

acaba bu dediklerinizle bir veya birden çok GBP üyesinin, diğer bazı üyelerin bilimsel sahtekarlık eylemlerine giriştiğine inandıklarını mı ima ediyorsunuz?

RN: Biraz alaycılıkla verdiğim bu liste, -benim tarafımdan değil ama çeşitli başka motivasyonlara sahip yorumcular tarafından- önerilebilecek bir “açıklamalar” türüsü. Sahtekarlık, buna dair bir olasılık olsun ya da olmasın, kuşkucuların en sevdiği açıklama. Hayır, GBP’ne aşına olan insanların projede herhangi birinin “bilimsel sahtekarlık eylemlerine girişmiş olabileceğine” düşünebileceğinden ciddi biçimde kuşku duyarım.

Geri kalan, bir anlamda üye olan 70 küsur kişi için bunu söyleyemem ama yaklaşık 70 ayrı fikrimiz olduğunu söyleyebilirim.

Soru: Küresel bilinç deneyi, Penrose-Hammeroff’un kuantum bilinç teorisi gibi belirli bir harekete geçirci teoriye mi dayanmaktadır?

RN: Hayır. Sorunuz bağlamında “teori”ye en yakın şey, “Hmm. Eğer psi bir kişi için işliyorsay, gruplar için de işlemeli,” şeklinde. Aklıma gelmişken söyleyeyim, bu Penrose-Hameroff teorisinden daha fazlası olabilir sanıyorum. Küresel bilincin fiziksel aygıtları (EGGler) etkiler görünmesi, bu kavramın fiziksel olarak yorumlanmakta olduğunu ima ediyor gibi.

Soru: Küresel bilince veya herhangi bir tür bilince dair bir fiziksel model var mı?

RN: Hayır. Bilincin “fiziksel aygıtları etkileyebilir” olduğuna ilişkin iyi kanıtlardan halen çok uzağız. Şahsen, gelişimimizin bu aşamasında durumum böyle olduğunu sanmıyorum. Ama durumun yumurtalar ya da GBP

etkileri için de aynı olması şart değil.

Soru: Öyleyse, psikokinezi olasılığına yer vermiyorsunuz? (Princeton Laboratuvarlarının adındaki) "Mühendislik Anormallikleri" sanki bu kavramı bir öncül olarak benimsemiş gibi geliyor kulağa. Bu laboratuvarın araştırmalarına ve bulgularına ne derecede yakın veya sempatik bakıyorsunuz?

RN: Psikokinezi bir sözcük. Pek kullanmadığımız bir sözcük çünkü başkaları tarafından işitildiğinde tahmin edilemeyen etkiler oluşturuyor. Fikrimce, gördüğümüz istatistiksel anormallikler, psikokinezinin pek çok kişiye çağrıştırdığı enerji bazında değil de enformasyon bazında modellenabilir.

Ölçümlerimiz istatistiksemdir, bağlantılardır; fiziksel etkileri gerektirmez veya ima etmezler. Böyle modeller açısından kayda değer miktarda karşı kanıt mevcut. Bilinç için bir fiziksel modele sahip olmaya gelince, gözüpek çabalar sarf ediliyor ama hayır, arayışın (veya yaratıcı çabanın) başarıya ulaştığını söyleyebileceğimizi sanmıyorum.

Soru: Büyük maymunlar daha yüksek zekaya sahiplerse ve, kısaca söylersek, bilince sahiplerse, sizce onlar (ve belki de başka hayvanlar da) küresel bilincin bir kısmını özümseyebilir, işleyebilir ve sürdürülebilirler mi?

RN: Evet. Balıklar ve kuşlar, çiçekler ve ağaçlar ve (yutkunuyor) kayalar da.

Soru: EGGler hangi rasgelelik yöntemlerini kullanmaktadır? Radyoaktif bozunma gibi kuantum fenomenleri aracılığıyla gerçekliğin kuantum düzeyinin "mutlak rasgeleliğine" mi bağlanmaktadır?

Rasgelelikleri, küresel bilincin aygıtları etkilemesi aracılığıyla oluşan "girdi" olarak düşünülebilir mi?

RN: Johnson termal parazit ve katı durum bağlantılarındaki kuantum tünellenme de dahil olmak üzere kuantum belirsiz kaynakları.

Radyoaktif bozunma kaynakları kullanılmıyor. Ayrıntıları web sitesinde ve ilgili bağlantılarda bulabilirsiniz. Sorunuzun ikinci kısmı daha zor, ama sanırım sorduğumuz şeyin yanıtı, bir anlamda, evet. Rasgelelik belirsiz anlamına geliyor, değişken ve kararsız anlamına da gelebilir. Düzensizden düzensizliğe, oradan da entropiye bir ilişki var. Muhtemelen, sizin deyiminizle bir girdiyi oluşturan şey, dünyada bir biçimde var olan ve bizim bilinç durumlarımızla ilişkili ve de rasgele olay üretici tarafından üretilen "gerçek" istatistiksel dağılıma bir biçimde özümseyebilen enformasyondur. Sanırım, bilinç bir düzen ve enformasyon rezervuarıdır; ve bu, aktif enformasyondur. Ona biraz ihtiyaç duyulan yerde, yanıtlayabileceği bir soru, düzenleyebileceği bir düzensizlik olduğunda bu sanal enformasyon aktüel hale gelebilir.

Soru: Bir dünya olayının mekanı ile dünyanın çeşitli noktalarında yerleşik tekil EGGler arasındaki mesafe yanıtın yoğunluğu ile bağlantılı mıdır?

RN: Karışık sonuçlar. Analiz ettiğimiz vakalarda uzaklığın önemli olduğu görülüyor ama geri kalanının hepsinde aynı durum geçerli değil. Sanırım daha iyi bir soruya ihtiyacımız var. "Mesafe"nin bilinçlilik uzamında daha ilgili olması muhtemel.

(Devam Edecek)

SADIKLAR PLANI'NDAN ALINTILAR

Birleşik İnsanlık Realitesi

Celse: 107, 16.6.1967

BİRLEŞİK İnsanlık Realitesi, bu, bütün insanlığı tesiri altına alabilecek fevkalade yüksek ve kuvvetli bir şuur alanıdır. Bu şuur alanının merkezi ile en dış kısımları arasında bir ihtizaz farkı mevcuttur. Yani bu realitenin bütün şartları içerisinde bulunabilen varlıklar olabildiği gibi, yarı yarıya bunu tatbik edebilen varlıklar da bulunabilecektir. Fakat şimdiki insanlık realitesinden çok daha yüksek olarak bir ahenk, bir bilgi, bir seviye ve bir dayanışma içerisinde yaşayabileceklerdir.

Kainatın hiçbir noktasında, mevcut bulunan varlık sistemlerinde, tek şekilli, tek düzenli bir tekamül mihrakı mevcut değildir. Daima en seyyalinden, en kesifine kadar, muhtelif varlıklar bulunabilir. Fakat onların, yüksek bir şuur sahasının etkisi altında, umumi ahengi sarsmadan, kendi ihtiyaçları çerçevesinde kalarak, tekamüllerini geliştirmeleri daima mümkündür.

...

Birleşik İnsanlık Realitesi'nin en mümeyyiz vasıflarından başlarsak:

Birincisi: Mutlak bir Allah'ın en kuvvetli, en hakikate yakın tarzda anlaşılması, kabulü bahsinde hiçbir şek ve şüphenin kalmamasıdır. Öyle ki, beşeri dimağlardan intişar edecek olan tasavvurlar, anlayışlar, imajlar, tamamlayıcı tarzda aynıdır.

İkinci mümeyyiz vasıf: Varlıkların hepsi(nin), kendileriyle kainat arasındaki bağları açıkça bilmesidir.

Üçüncüsü: Varlığın madde üzerindeki esaretinin, maddeye yardım ve hakimiyete dönmesidir.

Dördüncüsü: Bütün beşeri, eski, yıpranmış, kullanılmış, dejenere olmuş tüm realitelerin, büyük ve fevkalade geniş bir hoşgörülük içerisinde hakiki yerlerine oturtulmasıdır.

Ve nihayet ferdi olarak, bütün insanları bir görmektir. İnsanı sadece insan olarak görmektir. Bütün beşeri yükümlerden soyulmuş olarak, insanı insan olarak görmektir. □

ihtizaz: titreşim, vibrasyon.

intişar: yayılma, dağılma, genelleşme.

mihrak: odak.

mümeyyiz: iyiyi, kötüyü, doğru ve yanlış ayıran, seçen.

Psikişik ve Ruhsal Şifa

*Dr. Stanley Krippner-
Dr. Jeffrey Mishlove
Söyleşisi*

1. Bölüm

JM: Hoşgeldiniz. Bugün Dr. Stanley Krippner ile birlikteyiz. Dr. Krippner parapsikoloji ve bilinç incelemeleri alanında ülkenin en önde gelen düşünürlerinden biri. Onunla “Psikişik ve Ruhsal Şifa” konusunu tartışacağız. Stanley, San Fransisco’daki Saybrook Enstitüsünde profesörlük yapmakta, ayrıca, Bilinç İncelemeleri Merkezinin de müdürü. Hümanistik Psikoloji Birliğinin ve de Parapsikoloji Birliğinin eski başkanı. Psikişik ve ruhsal şifa alanında Dr. Alberto Villoldo ile birlikte *Şifa Durumları* ve *Şifa Alemleri* adlı iki kitap yazdılar. Hoşgeldin, Stanley.

SK: Teşekkür ederim.

JM: Seni burada ağırlamak bir zevk. Akademik unvanlarının ve sayısız kitabının ve kuşkusuz sayısı yüzlerce olan makalelerinin hepsini sıralayamadım. Özellikle psikişik ve ruhsal şifa konusunda muazzam derin olduğunu biliyorum. Şunu en başından belirtmenin önemli olduğunu düşünüyorum: İnsanlar şifa hakkında düşünürken, şifanın paranormal biçimlerinin laboratuvarlarda etkileyici sonuçlar veren araştırmalarla incelenmekte olduğu olgusu pek tartışılmıyor.

SK: Evet. Bunların laboratuvara girmiş olmasının nedeni, bir inanç şifacısına başvuran veya yabancı bir ülkede bir halk şifacısının üstünde çalıştığı birini incelemek bakımından pek çok sorun olması. Bu insanların pek çoğu iyileşiyorlar ama iyileşmenin, kendiliğinden gerileme dediğimiz türden bir şansa mı, telkin gücüne mi, yoksa hasta alternatif bir şifacıyla gitmeden önce görüldüğü doktorun yaptığı çalışmadan dolayı mı ortaya çıktığını bilmiyoruz. Dolayısıyla, yapılan deneylerin pek çoğu, laboratuvar kontrollü deneylerle canlı organizmaları öyle ya da böyle değiştirme girişimleridir. Belki de bunlardan söz etmeye başlarken, en iyisi, Kanada’da çalışan bir biyolog ve fizyolog olan Bernard Grad’ın araştırmalarını anlatmak olacak.

JM: McGill Üniversitesinde.

SK: Evet, doğru. Grad yaralanmış fareleri alıp, şifacıların bu farelere elle şifa uygulamasını istedi. Bunları, yaralı farelere elle şifa uygulayan tıp

öğrencileriyle karşılaştırdı ve şifacılar grubunun farelerinin tıp öğrencileri grubunun farelerinden çok daha hızla iyileştiklerini buldu.

JM: Şimdi, elle şifa deyince, bu o şifacıların farelere gerçekten dokundukları anlamına gelir.

SK: Evet, doğru.

JM: Ve elimizdeki, araştırmacılar tarafından cerrahi müdahale ile açılmış bir yara. Sonra bu yaraların ne kadar hızla iyileştiğini ölçüyorlar.

SK: Evet, doğru.

JM: Doğru. Şimdi, tabii ki, şifacıların ellerinde iyileştirmeyi kolaylaştıran bir tür kimyasal olması mümkün; bu nedenle daha sonra Dr. Grad şifacılarından elleriyle bir su tüpünü tutmalarını istedi. Genellikle eldiven giymekteydiler, dolayısıyla ellerinde herhangi bir ısı veya kimyasal varsa, suyu doğrudan etkileyemezlerdi. Ve ayrıca, orada öylece bırakılmış veya şifacı olmayanların ellerinde tuttukları su tüpleri de vardı. Bu sular tohum sulamakta kullanıldılar ve tohumları sulayan kişi hangilerinin şifacılarından, hangilerinin kontrol grubundan geldiğini bilmiyordu. Bu işlem birkaç hafta boyunca sürdü. Dr. Grad, genellikle arpa tohumlarıyla çeşitli deneyler yaptı ve sonuçlar, aşağı yukarı gösterdi ki, şifacılarından gelen suyla sulanan tohumların kontrol grubundan

gelenle sulananlara kıyasla daha uzun kökleri, daha geniş yaprakları ve daha uzun filizleri vardı; kontrol grubu filizleri de yeşermişti ama o kadar da değil.

JM: Bu bana, onun psikolojik açıdan rahatsız, çok depresif, hatta psikopat kişilerden suyu şifa işleminden geçirmelerini istediği deneyi hatırlattı ve bu sularla sulanan bitkiler güdük büyümüşü.

SK: Evet, doğru. Bu çok ilginçti. Ne yazık ki, kesin diyebileceğim bir sonuç üretecek kadar sürdürmedi bu çalışmayı. Ama yine de bunu bir başkası da tekrarlayabilir çünkü sonuçlar çok ilginçti.

JM: Dr. Grad'ın çalışmaları psişik şifa alanındaki klasik deneyler olarak görülüyor hala.

SK: Ah evet, pek çok yerde o çalışmalara gönderme yapıldığı görülüyor. Sonra, Dr. Justa Smith tarafından gerçekleştirilen, içinde radyasyondan hasar görmüş enzimler olan bir test tüpünün bir şifacı tarafından işlemden geçirildiği test var. Yine, bu enzimler hiç kimsenin elinde tutmadığı ve de şifacı olmayanların elinde tuttuğu tüplerle ve bir de elektromanyetik alanla çevrelenmiş bir tüple karşılaştırıldı. Elektromanyetik alan kullanıldığında enzimlerde iyileşme görüldü, tıpkı şifacıların üstünde çalıştığı tüpte görüldüğü gibi. Burada bir benzerlik vardı.

JM: Şifacının kendi elektromanyetik alanı ile enzimlere bir biçimde tesir edebildiğini düşündürüyor.

SK: Doğru. Yine, Dr. Smith'in deneylerinin hepsi iyi sonuç vermedi. Diyebiliriz ki, çoğunda bu etki görüldü. Ve yine, Dolores Kreiger



ve meslektaşlarının yaptığı tamamen farklı bir araştırma var. New York Üniversitesinde eğitmen olan Kreiger bir hemşire. Hastalara dokunmadan onlara elle şifa yolladı. Hastanedeki gerçek, yaşayan hastaları kullandı ve hemşireler hastalarla ekstra zaman geçirdiklerinde veya onlarla yalnızca konuştuklarında veya onların yanında oturduklarında değil de elle şifa uyguladıklarında hemoglobinin değerlerinin yükseldiğini gördü. Hemşireler iyileştirme niyeti taşıyıp, ellerini hastanın bedeni üstünde tutma uygulaması yaptıklarında hemoglobinin değerleri yükseliyordu.

JM: Hastalar bu niyeti biliyorlar mıydı?

SK: Hayır, niyetin bu olduğunu aslında bilmiyorlardı. Elbette ki, buradaki mesele, bir hemşirenin dokunmadan elle şifa uygulamasının hayli sıra dışı olması, dolayısıyla belki süptil bir yolla da olsa bu işlem hastalarda bir değişimi güçlendirmişti. Dr. Kreiger'in başka insanlarla yaptığı bir dizi tekrarlamaya deneyi de var ve bunların neredeyse hepsi olumlu sonuç verdi. Dr. Kreiger'in çalışmasına yönelik pek çok eleştiri de yapıldı ama şimdilerde Dr. Quinn tarafından yürütülen çalışma, bu daha önceki çalışmaya yöneltilen tüm eleştirileri dikkate almaktadır ve birkaç ay içinde, bence en iyi kontrollü incelemeler olan bu çalışmayı bitirecek.

JM: Söz konusu bu literatür, bir psikolog olarak sana, psişik şifa laboratuvarında bu şekilde yalıtıldığında enzimler, canlı dokular veya biyolojik maddeler üzerinde bir tür psikokinetik etki, zihnin madde üzerinde bir tür etkimesini öneriyormuş gibi görünüyor mu?

SK: Eh, bunu bu şekilde

yorumlayabilirsin. Elbette ki, bunun gerçek yaşamda aynen bu şekilde işleyip işlemediğini bilmiyoruz. Bunu hiç bilmiyoruz. Sanırım, söylediğinden hareketle, deneylerden biri de Saybrook Enstitüsündeki öğrencilerimizden birinin yaptığı deneydi. Douglas Dean, doktora tezi için şifacıların suyla dolu bir test tüpünü ellerinde tutmalarını istedi; ardından bu tüplerdeki suyu morötesi ve/veya kızılötesi tayfta incelediğinde suda süptil değişimler olduğunu saptadı; şifacı olmayanlardan gelen tüplerde böyle bir değişim oluşmadı. Bu deneyi yüzlerce şifacıyla tekrarladı ve onun bu çalışmasına yönelik ilk tekrarlamaya girişimi Stephan Schwartz ve onun Los Angeles'teki yardımcıları tarafından yapıldı ve benzer sonuçlar verdi. Dolayısıyla bu, görünüşe göre, su moleküllerinde fizyolojik ve fiziksel bir değişim, demektir.

JM: Anladığım kadarıyla, su moleküllerinin moleküler bağlarında bir değişim.

SK: Evet, ışığın içlerinden geçme tarzında farklılık oluşturan şey bu. Moleküler bağlar değişmiş görünüyorlar.

JM: Belki de, gelecekte bu yönde çalışacak araştırmacılar bize, bu şifanın nasıl oluştuğunun mekanizmasını sağlayabilecekler.

SK: Veya en azından mekanizmalardan birini, diyelim çünkü birden fazla mekanizma olabileceğini düşünüyorum. İşte, yapılmış çalışmalara ilişkin küçük bir özeti böyle verebiliriz. Sözünü edeceğim diğer çalışma ise San Antonio, Texas'taki Zihin Bilim Vakfı'nda Dr. William Broad'un çalışması. O da bir şifacının, genelde uzaktan, başka insanlar üzerinde bir kas hareketi veya

gerilimi ya da psikogalvanik deri tepkisi gibi bir unsuru etkilemesine ilişkin birkaç düzine deney yaptı ve deneyleri, söz konusu etkiyi elde etme bakımından neredeyse daima başarılı oldu.

JM: Başka bir deyişle, sen bir başka odadayken ben senin beyin dalgalarını veya deri tepkimelerini etkilemeye yoğunlaşabilirim. Sana bağlanmış olan bazı aygıtlardan geribildirim alabilirim.

SK: Evet. Değişimi ne kadar başarıyla oluşturabildiğine dair geribildirim alabilirsin.

JM: Bu harikulade. Peki, Stanley; sen dünyanın dört bir yanını dolaştın. Pek çok farklı kültürden şifacılarla şahsen çalıştın ve dost oldun, değil mi? Seni en çok kim etkiledi?

SK: Diyebilirim ki, beni etkileyen birçok kişi var ama öte yandan, beni hiç etkilememiş insanlar da var. Senin de çok iyi bildiğin gibi, bu alanda şarlatan çok. Niyeti iyi olup da yanılısalar içinde olan ve bu nedenle faydadan çok zararı dokunan insanlar da çok. Ayrıca yalnızca para kazanmaya bakan ve hastalarının çıkarlarını hiç dikkate almayan insanlar da çok.

JM: Bundan söz ettiğine çok sevindim.

SK: Ama sanırım, beni birçok nedenden dolayı en çok etkilemiş olan kişi, Dr. Lawrence LeShan ve yardımcısı Dr. Joyce Goodrich; her şeyden önce her ikisi de psikolog ve bilimsel bir düşünce modeli çerçevesinde çalıştıkları için. Ayrıca, yaptıkları şeyler karşılığında para almamayı kural edindikleri için. Ayrıca, bu alanda her ikisi de araştırmalar yapmış kişiler ve daha ileri araştırmalara da açıklar; insanları eğitmeye de başladılar ki, eğitim alanlar şifa için faydalı olduğunu hissettikleri meditasyon türünü öğrenebilsinler.

Örneğin, eşim onlarla çalıştı ve bu şifa eğitimini hasta ve yaralı hayvanlar üzerinde kullanıyor. Bu çok güzel bir meditasyon çünkü şifa vermeye çalıştığımız kişiyle veya hayvanla aranızda bir sevgi ve merhamet birliği edinmenizi sağlıyor.

JM: Başka bir deyişle, onlarla kaynaşmaya yoğunlaşıyorsun.

SK: Evet, doğru.

JM: Ve LeShan, yaptığı klinik gözlemlerde, bir başkası onlar üstünde bu şekilde yoğunlaştığında insanların gerçekten de iyileştiklerini gördü.

SK: Eh, en azından pek çoğunun diyebiliriz. Ve yine, bazı takip incelemeleri yaptı ve bu çalışmasındaki bazı vakaları titizlikle bir araya getirdi. Şimdi, şunu unutmamak gerekiyor, insanlar zaten şifa almaya geliyorlar dolayısıyla burada herhangi bir psi etkileşimi varsa, bu ne kadardır, bilemiyoruz. Telkinin veya beklentinin gücü de etkili olabilir. Ama her ikisi de harikulade psikoterapistler. Değişimi oluşturan şey onların terapötik becerileri de olabilir.

JM: Bilmeyen izleyiciler için açıklayalım; psi, parapsikologların bir duyular dışı etkiden veya psikokinetik etkiden söz ederken kullandıkları bilimsel bir terimdir.

SK: Evet ve psikokineziden, yani laboratuvarında işler görünen şu zihnin madde üzerindeki etkisinden söz ettiğimizde, gerçek yaşamda meydana gelenin bu olup olmadığını bilmiyoruz. Daha çok telepatik bir etki olabilir; şifacı ile şifa alan veya hasta arasında bir tür telepatik bağlantı söz konusu olabilir; öyle ki, iyileşmek isteyen kişi şifacıdan bu mesajı almakta ve sonra da kendi şifa mekanizmasının devreye girmesine izin

vermekte olabilir. Bedenin bağışıklık sistemi, endorfinler ve beyindeki diğer kimyasallar hakkında tüm bildiklerimiz, bedende eskiden bilmediğimiz pek çok kendini iyileştirme özelliği olduğunu işaret ediyor.

JM: Sanırım, başka kültürlerde yerli şifacılarla çalışırken, onlar bu kendini iyileştirme sistemleri üzerinde etkide bulunabilecek törenler, imgeler, müzik, davul çalma gibi şeyler kullanmaktalar; dolayısıyla illa ki herhangi bir paranormal açıklama yapman gerekiyor.

SK: Bu mümkün. Az önce, *Şifa Durumları* adlı kitabımızdan söz ettin. Bu kitapta Peru, Brezilya, Meksika ve ABD'deki şifacılar hakkında hayli şey anlattık. Bu gelenekler, bildiğimiz haliyle tıp ortaya çıkmadan çok önce başlamışlar ve tıp doktorlarına yetecek parası olmayan fakir halklar arasında bu halk hekimleri hala çalışmaktalar.

JM: Ellerindeki tek şey onlar.

SK: Evet, ellerindeki tek şey onlar ve onları iş başında göreceksin olursan, son derece iyi terapistler olduklarını da görürsün. Dramayı, telkini, beklentiyi, kendi karizmalarını kullanıyorlar. Ve yaptıkları her şeyin, hasta kişideki kendini iyileştirme özelliklerini hakim kılmayı amaçladığını da görebilirsin.

JM: Sanırım, şunu söylemek de doğru olacak; onlar psikik işlevlerin kuşkuyla karşılanmayıp, hem doktor hem de hasta tarafından kabul edildiği bir kültürel ortamda çalışmaktalar ve bu durum, bunların psi aktarımı içeren koşullar olduğunu öneren laboratuvar incelemeleriyle de uyumlu olurdu.

SK: Doğru, bu toplumlarda bunların hepsi kanıksanmış haldedir. Sorgulanmazlar. Her iki kitabımızda,

Dr. Villoldo ile birlikte, Nevada'da yaşayan kabilelerarası bir yerli hekim olan Gümbürdeyen Gökğürültüsü hakkında çok şey anlattık. Artık emekli oldu ama şifacılık yaptığı dönemlerde, sözünü ettiği şeylerle uyumlu pek çok şey yapmaktaydı. Bir defasında, ciddi biçimde alkolik olmuş genç bir kızıl derili olan Robert üstünde çalıştığı bir şifa törenine katıldım. Genç adam bir sandalyede oturmuş, etrafında elli kadar kişi ona yönelik tüm sevgi ve özen duygularını ifade etmekteyken, Gümbürdeyen Gökğürültüsü doksan dakika boyunca davul çalıp ilahiler söyledi. Ardından tüyler sallamaya ve başka ilahiler söylemeye başlayıp Büyük Ruh'u çağırarak çığ et yakma kurban törenine giriştiğinde hasta tam anlamıyla bu törenin etkisine girdi. Derken Gümbürdeyen Gökğürültüsü, "Öten baykuşun sesini duydunuz mu?" diye sordu. Herkes, "Evet, o baykuşu duyduk," dedi. Bir baykuş var mıydı, yok muydu ben pek emin değildim ama o, "Eh, bu baykuş ölümün sembolüdür, demek ki bu, Robert'ın kendini toparlaması için son şansı olabilir. Ama bu baykuş pek çok defa iyi talih için de ötmüştür, dolayısıyla bu kez iyileşmeyi başarabilir de," dedi. Bu yine muhteşem bir dramatik manevraydı ve öncelikle çok sarsılmış olan Robert'ı, alkolizmden kurtulmak zorunda olduğu anın geldiğine inandırdı. Ve işe yaradı. On ay sonra genç adamı kontrol ettim. Hala ayıktı ve bir yıl kadar sonra o bölgeden ayrıldı ve bir daha alkol almadı.

(Devam Edecek)



Yayındayız...

www.metaradyo.com



Ana Sayfa Dinleyn Haberler Konular Hakkımızda İletişim

Üye Olun Giriş Yardım



BİLYAY Vakfı ve HTİA Derneği Hakkında

Kökleri, 1950 yılında İstanbul'da Dr. Bedri Ruhselman tarafından kurulmuş olan METAFİZİK TETKİKLER ve İLMİ ARAŞTIRMALAR DERNEĞİ'ne dayanan İNSANLIĞI BİRLEŞTİREN BİLGİYİ YAYMA VAKFI (BİLYAY), İstanbul'da Mayıs 1994'te kurulmuş uluslararası bir organizasyondur. İNSANLIĞI BİRLEŞTİREN BİLGİYİ YAYMA VAKFI, insanlar arasında yardımlaşma ve dayanışmanın, sevgi ve hoşgörü ortamında birlik ve beraberliğin güçlenmesi için, ruhsal araştırmalar yapmak ve üstün ruh değerlerinin ortaya çıkmasına hizmet etmek amacıyla kurulmuştur.

Meta Radyo Hakkında

Meta Radyo'nun içeriği, BİLYAY Vakfı'nın insan varlığı ve gelişiminin çeşitli yönleri ile ilgili aldığı konulardaki konferanslarından oluşmaktadır.

Dinleyn)))

Ruhculuğun temel ilkesi Tekâmül'dür. Bu, aynı zamanda her canlı ve eşyanın özünde bulunduğu Evrensel Yasa'dır. Onsuz hiçbir şey ve canlının varlığını sürdürmesi olanaksızdır. Yaratılışa telik ve yalnız başına anlam ve amaç sağlayan Evrensel Yasa Tekâmül, her an oluşmakta ve her an dağılmakta olan.

Uygulamalı Parapsikoloji

*Stephan A. Schwartz-
Dr. Jeffrey Mishlove
Söyleşisi*

1. Bölüm

Jeffrey Mishlove: Bugün konuğum, psişik becerilerin pratik uygulaması alanında bir öncü olan Stephan Schwartz. Uzaktan Görü (Remote Viewing) alanına nasıl girdiğinle başlayalım.

Stephan Schwartz: Belki, ilk olarak, uzaktan görünün ne olduğuna ilişkin birkaç şey söylemeliyim. Kelimeler aşına gelmeyebilir çünkü. Uzaktan görü, yetmişli yılların başlarında türetilmiş bir deyim ve temelde, insanların kendilerinden zaman, uzam veya körleştirme protokolleriyle, yani yanıtları normal duyarları aracılığıyla bilebilmelerini engellemek için bir şeyler yapılarak ayrılış oldukları kişileri, mekanları veya olayları tarif edebilme yeteneğini anlatmaktadır. Dünyanın çeşitli yerlerindeki laboratuvarlarda artık bu konuda araştırmalar yapılmaktadır.

Ben bu konuya 60'lı yılların sonlarında, 70'li yılların başlarında merak duydum. O sıralarda hükümette çalışmaktaydım ve tanıdığım herkes, bu konularla ilgilendiğimi biliyordu. Bir gün, masama o sıralarda gizli olan bir belge geldi. Akademisyen Leonid Vasiliev tarafından yazılmıştı. Kendisi hayli ünlü bir Rus araştırmacıydı; akademisyen, Rusya'da resmi bir üvandır, yalnızca üst düzeyli bilimcilere verilir. O zamanlarda yalnızca bir avuç akademisyen vardı. Vasiliev, psişik işlevin bir radyo dalgası fenomeni olabileceğini savunmaktaydı. Yani, elektromanyetik tayfın bir parçası olduğunu ve bizlerin de birer radyo vericisi ve alıcısı gibi olduğumuzu. Bu fikri test etmek için insanları yeraltı madenlerine ve mağaralara, bazen de Faraday kafesi denilen, tüm elektromanyetik ışıınımdan yalıtılmış yapılara sokmuştu. Yavaş yavaş, ELF, yani aşırı düşük frekanslı elektromanyetik ışıınımlar, radyo dalgaları dışında her şeyi elimine etmişti. Tayfın bu kısmını gerçekten test edebilmenin tek yolunun bir kişiyi bir denizaltıya sokmak olduğunu söylüyordu ama ne yazık ki, elinin altında bir denizaltı yoktu. İşte, bu belgeyi okudum ve o sıralarda,

Donanma Komutanının özel asistanlığını yapmaktaydım ve nükleer donanmanın babası sayılan amiral Hyman Rickover'ı görmeye gittim. Polaris veya Poseidon denizaltısına bir psişikle birlikte binmeme izin verebilir mi, diye sordum. Birbirimizi az çok tanıyorduk, bir süre düşündü ve sonra, "Bunu yapmak istemem. Basın duyar ve ortalığı ayağa kaldırırılar. Harikulade bir deney ama sanmam," dedi.

Bir kaç yıl geçti, o sıralarda *Psşik Arkeoloji** adlı kitabımı bitirmek üzereydim ve bazı araştırmalar için Los Angeles'a gitmiştim; o sıralarda Güney California Üniversitesinin Deniz ve Kıyı Bilimleri Bölümünün başına geçmiş olan iki arkadaşım beni arayıp, "Şu yapmak istediğin deney vardı ya? Eh, bir denizaltımız var ve deneyi yapmana izin vereceğiz. Denizaltının kullanma masraflarını üç gün boyunca az göstereceğiz," dediler. O güne dek yaptığım ilk deneydi bu.

Başarmaya çalıştığımız başlıca iki şey vardı. Birincisi, Vasiliev'in öne sürdüğü şeyi yapıp yapamayacağımızı görmek: Denizaltıya birini bindirip en az 60 metre dalmasını, dolayısıyla tamamen deniz suyuyla çevrilmesini sağlayıp o kişinin karada yaptığı gibi psişik beceri sergileyip sergileyemeyeceğini görmek istedik. Yapabilirse, o zaman elektromanyetik tayfın, Vasiliev'in psi'yi açıklayabileceğini düşündüğü ELF kısmı bir açıklama olarak dışlanabilirdi, en azından elektronik kısmı çünkü yalıtılmış olacaktı. Ama yapabilirse, psi bir radyo fenomeni olamazdı. Kuşkusuz, manyetizmanın rolü hala sorgulamaya açık kalacaktı. Uzaktan görürlerin saptayıp saptayamayacağını anlamak istediğimiz diğer şey ise deniz

dibinde yatan, önceleri bilinmeyen bir enkazdı.

Bu üç gün boyunca, Hella Hammid ve Ingo Swann adlı iki psişiği, su yüzeyi ile deniz tabanı arasında bir noktada, 81 metreye indirerek bu ilk soruya yanıt aradık ve iki deney yaptık. Ingo, o sıralarda SRI'daki hükümet laboratuvarında çalışmakta olan bir ressamdır ve Uzaktan Görü terimini türeten kişidir. Hella ise uluslararası üne sahip bir fotoğraf sanatçısıydı.

Her defasında birini indirip, Palo Alto'da olan ve bir bilgisayar tarafından olası mekanlar arasından seçilen bir adrese gitmeleri söylenen iki kişinin bulunduğu yeri tarif etmelerini istedik. Her ikisi de inanılmaz bir doğrulukla tarif etti. Hella, "Biliyor musun, onlar büyük bir ağaca tırmanıyorlar ve bu, bir uçurumun kıyısında," dedi ve hedef kişiler tarafından deneyin yapıldığı sırada çekilen fotoğraf, onları bir uçurumun kenarındaki büyük bir ağacın üstünde göstermekteydi.

Ingo ise, "Eh, alışveriş merkezi gibi bir yerdeler; zemini kırmızı fayansla döşenmiş, eski moda bir su



* Ege Meta Yayınları, İstanbul, 2000.

değirmenine benzeyen bir tekerlek var ve onlar vitrinlere bakıyorlar,” dedi. O sırada çekilen fotoğraf da tam bunu göstermekteydi. Hedef kişiler Kırmızı Değirmen Alışveriş Merkezindeydiler ve merkezin tam ortasında, bir un değirmeninde görebileceğin türden büyük bir tekerlek vardı.

Şahsen, bu deney psi'nin bir radyo dalgası etkisi olabileceği sorusunu tamamen dışlamaktaydı. Psi her ne ise, bizler küçük radyolar değildik. Psi deneylerinde sen ve ben, sinyaller alıp gönderen transistörleri radyolar gibi değiliz.

Saptadığımız diğer şey de deniz dibinde yatan enkazdı. Deniz ve Kıyı İncelemeleri Enstitüsünü Başkan Yardımcısı ile birlikte Santa Catalina Adası sularının deniz haritalarını çıkartıp on bir ayrı uzaktan görüre yolladık ve onlardan, önceden bilinmeyen bir enkazın yerini belirlemelerini ve orada neler bulunabileceğini tarif etmelerini isteyip, bu nesnelere ilişkin çizimler yapmalarını da rica ettik. Haritalar geri geldiğinde, başkan yardımcısı ve emekli bir donanma subayı olan komutan Brad Veek tarafından incelenip bir ana harita haline getirildiler. Bir noktada kayda değer bir denklik görüldü ve dalış noktası olarak seçildi.

Dalmadan önce, uzaktan görürlerin dalış öncesinde belirledikleri yerden başka bir yere gitmeyelim, diye deniz yüzeyindeki bir araç bir radyo yön belirleme aygıtı indirdi. Denizaltıya Ingo Swann ve de nesnel gözlemcimiz olsun ve tüm evrakları kontrol etsin diye, bir jeofizikçi ve Jet İtki Laboratuvarında elektronik uzaktan algılama uzmanı olan Anne Keil ile birlikte binip sinyale doğru yol aldık.

Bize orada yalnızca bir enkaz bulmakla kalmayıp, göreceğimiz birkaç şeyin ne olacağı da söylenmişti; ve gerçekten, Hella tarafından doğru biçimde tarif edilen garip bir taş blok gördük. Hella'nın yanı sıra diğer uzaktan görürler geminin niçin battığını, nasıl battığını, ne tür bir gemi olduğunu vb. ayrıntıları da vermişlerdi ve bunlar İçişleri Bakanlığının Deniz Sit Alanları Kurulunun müdürü tarafından değerlendirildi. Enkaz, gerçekten de bilinmeyen bir gemiye aitti ve betimleyici ayrıntıların doğruluğu onaylandı.

JM: Stephan, bu harikulade. Yıl 1972 miydi?

SS: 1977.

JM: 1977. Bu denizaltı deneyini Omni Dergisinde okuduğumu, ardından “In Search Of” televizyon dizisinde ele alındığımı ve çok dikkat çektiğini hatırlıyorum.

SS: Çekti, evet. Tüm deneyin aleyhinde hiçbir şey söylenemeyecek bir kaydımı almak istediğim için filme kaydettiğimden dolayı çok şanslıydık. Başarılı olursa, çok tartışma yaratacağımı biliyordum ve filme kaydetmek istedim, böylece kimin ne dediğine vb. şeylere ilişkin hiçbir tartışmaya yer kalmayacaktı. İskenderiye deneyinde ve arkeolojide yapmış olduğumuz diğer deneylerde de aynı yöntemi uyguladım. Ama sanırım, Deep Quest deneyi, psi'nin bir radyo fenomeni olup olmadığını test etmek açısından, yalnızca ilk deney olduğu için değil, meseleye psişikleri farklı bir açıdan dahil etmek bakımından da oldukça önemliydi.

Bu araştırmaya bir tür mühendislik yaklaşımıyla başladım ve tek bir psişik

kullanmak yerine, hep bir grupla çalıştım; onlarla teker teker görüşüp, ardından toplu gözlemlerini bir araya getirip, ortak örüntülerin ortaya çıkıp çıkmadığına baktım. Deep Quest deneyi aslında bu yöntemin de test edilmesiydi. Doğrusu, umabileceğimden de iyi işledi ve sanırım, üniversitede biraz rahatsızlık yarattı çünkü yardımcı olmak isteyen arkadaşlar tarafından desteklenmesine rağmen, sanırım onlar da tüm deneyin başarısız olacağını, sonunda tüm olayın akşam yemeklerinde anlatılacak bir anekdota dönüşeceğini beklemekteydiler.

JM: Çoğul psikik kullanma yöntemi, artık çoğul oy tekniği veya sezgisel oy birliği tekniği olarak biliniyor.

SS: Evet. Yani çeşitli teknikler var. Biz buna Mobius yöntemi dedik ama bunu uygulamanın çeşitli farklı yolları mevcut. Fütüristlerin birkaçı tarafından kullanılan Delphi oylama tekniği de aynı temanın bir başka türevi aslında. Temelde, düşünecek olursak, bir deneyde yapabileceğin üç şey var: Sinyali iyileştirebilirsin. Sinyalin ne olduğunu bilmiyoruz, dolayısıyla bu konuda yapabileceğimiz pek bir şey yok. Bu insanların yakalayıp algıladıkları şeyin ne olduğunu tam olarak bilmiyoruz. Ama durum tamamen ümitsiz de değil; sinyali iyileştirebilecek olan bir iki şey bilmekteyiz. Michael Persinger ve diğer birkaç kişinin çalışmaları sayesinde, jeomanyetik alan gücünün sinyal üstünde bir etkisi olduğunu artık biliyoruz. James Spottiswoode sayesinde, yıldızsal zaman baz alındığında gün içindeki belirli zamanlarda doğru veri elde etme ihtimalinin daha çok olduğunu biliyoruz. Bu etkenleri dikkate alırsan, başarı ihtimalini artırırın.

İkincisi, alıcı kişiyi iyileştirebilirsin. Yani, veriyi algılayan kişiyi daha iyi bir alıcı haline getirebilirsin. Bunun hakkında da az çok bir şeyler biliyoruz. Gevşemiş ve odaklanma yeteneğine sahip kişilerin biraz daha iyi sonuç aldığını biliyoruz. Kişilik malzemesi hakkında da bir şeyler biliyoruz. Bir gözlemci etkisi olduğunu biliyoruz; araştırmacı deneye inanmıyorsa, olumsuz beklenti taşıyorsa olumsuz sonuç çıkmasının daha büyük bir olasılık olduğunu biliyoruz. Ayrıca, beden dilinin, ses tonunun araştırmacının tutumunu ve beklentilerini, araştırmacı bunların bilinçli olarak farkında olmasa bile, aktarmakta birer etken olduklarını biliyoruz. Deneyim için doğru atmosferi elde etmek çok önemli ama düşünecek olursan, elde etmesi o kadar da güç değil.

Üçüncüsü, zayıf bir veri bağlantısını yakalamak için çoğul alıcılara sahip olabilirsin; bunu, parazit içinde gömülü olsa bile her biri sinyalin birazını yakalayan çoğul radyo alıcılarına sahip olmak gibi düşünebilirsin. Ortalamalarını alarak parazitin bir kısmını filtreleyebilirsin. Görüşüm o ki, bizler hep kötü bir sinyal-parazit oranına sahip bir bilim dalıyla uğraşmaktayız ve bu durumda yapmak isteyeceğin şey paraziti, yani bu örnekte fanteziyi, hayal gücünü ve zaten bilinmekte olan genel enformasyonu ortadan kaldırmak olur. Bunun da iki yolu var: görürü genel enformasyondan yalıtma ve soruları nasıl soracağın konusunda dikkatli olmak.

Örneğin, psikik arkeolojiyle ilişkili olan psikik kriminoloji alanına baktığında, ki bir anlamda her ikisi de bir şeyi aramaktadır, işlerin ne

kadar kötü yapılabildiğini görürsün. Soruşturmayı yürütenlerin uzaktan görürün eline bir fotoğraf verip, “Bu kişinin nasıl öldürüldüğünü söyleyebilir misin?” diye sorduklarında sık sık dehşete düşüyorum. Böyle bir soru anında, onların o ana dek izlemiş oldukları her bir dedektif filminin imgelerini çağırır. Dolayısıyla, psikik sinyali değil de onların TV programlarından, filmlerden, kitaplar vb. edindikleri ve görüntü bankalarında depolanmış algılarını almaktasındır. Uygun soru, “Bu kişiyi şu an çevreleyen durumları ve koşulları tarif edebilir misin?” olmalıdır çünkü bu sorunun yapısında sufle veren hiçbir özellik yoktur.

Yapmak istediğim şey, çok sayıda kişinin aynı sinyali yakalamaya çalışmasına izin veren bir teknik tasarlamak ve bunu, almaya meyilli olabileceğim belirli bir yanıt üretmelerine yönlendirecek bir ipucu vermeden yapmak ve alınan sonuçları, dilbilimsel analizler yaparak, ortak kelime kalıplarını arayarak, kavramsal analiz, ortak geometrik biçimler vb. şeklinde çözümlenerek bana aslında ne demek istediklerini anlamamın bir yolunu bulmak. Örneğin, birkaç kişi hedef alanda bir heykel olduğundan söz etti mi? Bir heykelden söz ettilerse, bu heykelin belirli bir malzemenin yapıldığından, konusundan vb. söz ettiler mi? Bir örüntüyü dayatmak yerine, elde edilen bilginin ta kendisinin bir örüntü oluşturmasına izin vererek, saha çalışmasına yön verebilecek bir hipotez takımı geliştirebilirdim: Böylece, gitmek istediğimiz hedef bölge burasıdır ve orada bulacağımızı sandığımız şey budur diyebilirdin. Ardından, bağımsız

uzmanlar bu bilginin tam veya kısmen doğru ya da tamamen yanlış veya değerlendirilemez olup olmadığını saptayabilirler. Bu yolla, pratik çalışma için yararlı olabilecek hale gelmiş bilgiyi elde edebilirdin. Bir psikik ile etkileşimin, iki insan arasındaki bir konuşmanın yalnızca başka bir türü olduğunu düşünmek gibi bir eğilim var; hepimiz de nasıl konuşulduğunu biliyoruz, değil mi? Ama bu o kadar basit değil. Aslında, bir araştırmacı olarak uğraştığım şey bir uzaktan algılama aracı ile etkileşime geçmiş olman.

JM: Ve bu uzaktan algılama aygıtlarını veya psikik açıdan yetenekli insanları kullanarak bulduğun şey, aslında sinyali güçlendirebilecek olduğun.

SS: Doğru, kesinlikle. Arkeolojiden ve çoğu insanın kendi yaşamına uzak görünen şeylerden söz ediyor olmamıza rağmen, aslında sözünü ettiğimiz şey olağan dışı şeyler yapan olağan insanlar. Ve bu programı dinleyen sizler de, birlikte çalıştığım insanlardan herhangi bir kadar bunu yapabilme yeteneğine sahipsiniz.

JM: Bir sonraki büyük projen, Stephan, hatırladığım kadarıyla, İskenderiye Projesi idi; bir grup uzaktan görürü Mısır’a götürdün ve İskenderiye kentinin limanı açıklarında henüz keşfedilmemiş olan sit alanlarını aramaya başladın.

SS: Yalnızca limanda değil, karada da aradık; bu hem bir deniz hem de kara projesiydi. Büyük İskender ile ilgili olabilecek şeyleri arıyorduk; sanırım lahdini saptadık ve ayrıca, kemiklerinin nerede olabileceğini de saptadık sanıyorum. Limanda, Kleopatra ve Antonius’un sarayını, dünyanın yedi

harikasından biri olan İskenderiye Fenerinin kalıntılarının yerini saptadık.

Çalışma iki yıl boyunca farklı aşamalar halinde yürütüldü. İlk yarısında, beş farklı üniversite ve kurumdan katılan ve on bir uzaktan görür ile çalışan bir araştırma grubu oluşturduk. İkinci yarıda ise dokuz uzaktan görür yer aldı. Hella Hammid ve George McMullen adlı iki uzaktan görürü, mekanlara daha incelikli ayarlanabilsinler, diye sahaya çıkardık. Böylece, Antonius'un sarayını limanda saptayabildik. Ptolemeler dönemine ait saray kompleksi de yakınlarındaydı. Burası, Ptolemelerin sonuncusunun evi olduğu kadar, aslında aynı adı taşıyan ailenin yedinci üyesi olan Kleopatra'nın da eviydi. Mısır, üç yüz yıl boyunca tek bir ailenin, Ptolemelerin kişisel malıydı ve Kleopatra da onların sonuncusuydu. Ayrıca, İskenderiye Fenerinin kalıntılarını, ki bu hayli olağanüstüydü.

Suya dalıp da bir sayarın kalıntılarınıyla karşılaşmak ve tarihte yaşamış en sıra dışı şahsiyetlerden bazılarının bir zamanlar burada yaşadıklarını fark etmek çok şaşırtıcı bir şey. Bu kalıntıların üstünde yürümek ve bir zamanlar o olayların yaşanmış olduğunu fark etmek şaşırtıcı bir deneyimdi.

JM: Kalıntılar, nasıl olmuş da su altında kalmışlar?

SS: Tamamen açık olmayan nedenlerden dolayı, Afrika'nın Akdeniz'e açılan üst kısmı yavaş yavaş suya gömülmekte. Bunun kısmen, kıta plakalarının yer değiştirmesinden kaynaklandığını düşünüyorlar. Nil tarafından taşınarak kentin yakınlarında denize dökülen muazzam miktarda toprağın da binlerce yıl içinde tektonik plakayı aşağıya bastırması olabileceği savı da mevcut. Sebep her neyse, kıyı şeridi

dokuz metre kadar suya gömülmüş.

Keşfettiğimiz, arkeolojik açıdan en önemli şeylerden biri ise bir saray veya önemli bir şahsiyetle ilgili herhangi bir şey olmayıp, eski limanın bir zamanlar yeri olan çok eski bir deniz duvarıydı. İskenderiye binlerce yıllık bir kent olmasına rağmen, bizler çalışmamıza başladığımızda, eski kentin tam olarak nerede bittiğini, denize tam olarak ne kadar uzandığına dair hiçkimsenin tam bir fikri yoktu. Uzaktan görü kullanarak bu kadim deniz duvarının denize doğru, önceden tahmin edilenden, yaklaşık altmış beş metre daha uzkata olduğunu keşfedebildik.

Limanda bilhassa ilginç olan şey, Jeffrey, uzaktan görüyü yan-tarama sonarı denilen bir elektronik tarama tekniği ile karşılaştırmamızdı. Bu, bir ses yollayıp onun geri dönüşünü ölçen elektronik bir aygıt. Bir metal paranın üstünde kağıt koyup kurşun kalemle karaladığında elde ettiğin şekli andıran, bir tür bulanık ana hat gösteren bir çıktı sağlıyor. İlginç olan şey, bu sit alanlarını bu aygıtın değil de uzaktan görürlerin saptamış olmasıdır. Ve bunu daha biz Mısır'a gitmeden önce, Kanada'dan, New York'tan ve Los Angeles'tan saptadıklarını düşünecek olursan, eh, ben pek etkilendim. Bunlar daha önce İskenderiye'ye hiç gelmemiş kişilerdi; onlara bu konuda sorular soracağımızı bile bilmiyorlardı ve buna rağmen, en gelişmiş bilimsel aygıtın sağlayabileceği herhangi bir şeyden çok daha ayrıntılı biçimde, bu sit alanlarını birkaç metre farkla saptayabilmişlerdi.

(Devam Edecek)

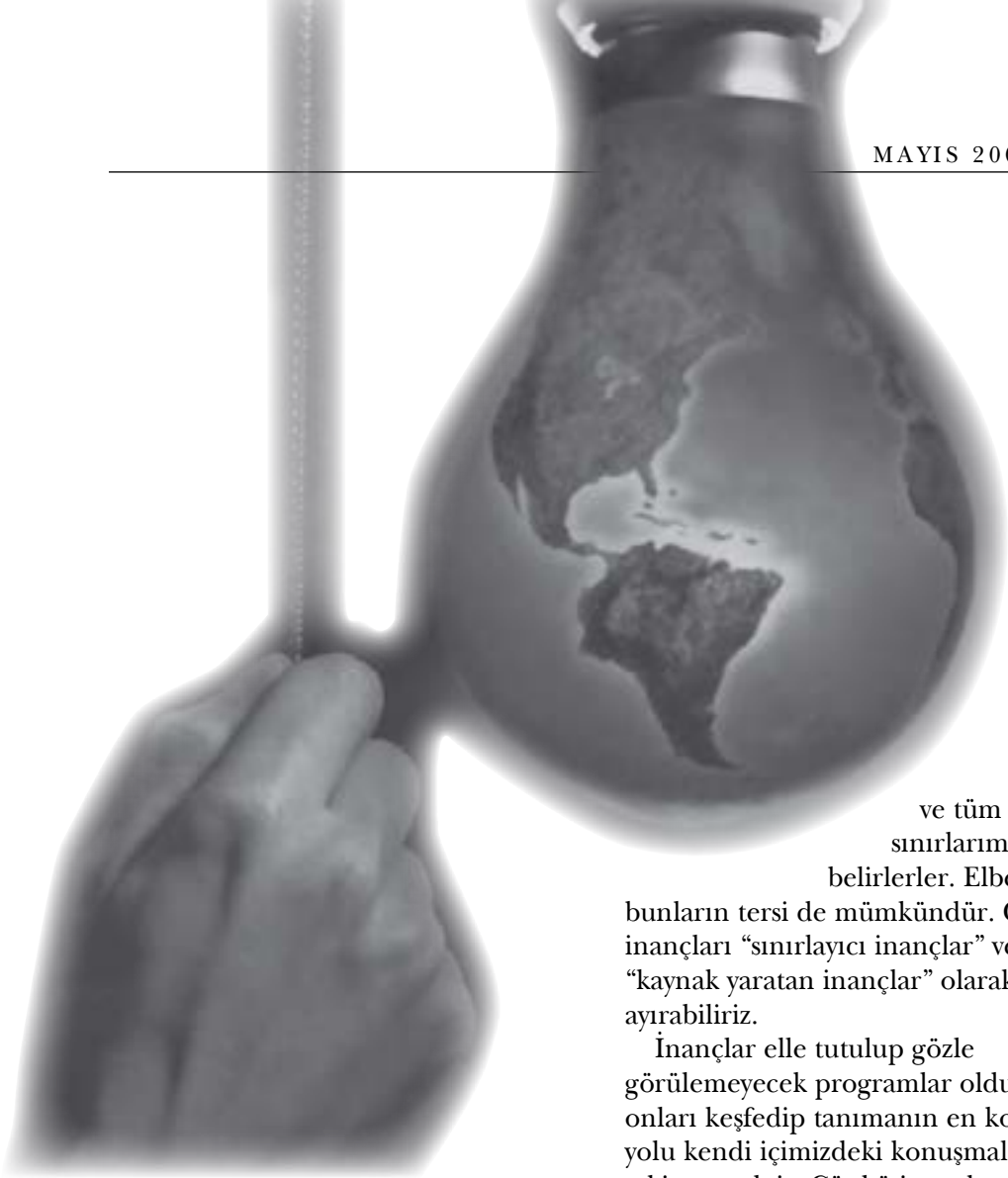
İçten Dışa Değişim

Duygu Güner
Reşat Güner

2. Bölüm

BUNDAN yüzyıllar önce insanlar dünyanın düz olduğuna ve bir öküzün boynuzu üzerinde durduğuna inanmaktaydılar. Bu inanç onların kendi zamanları için gayet normaldi ve o zaman için doğru ve geçerli bir açıklamaydı. Ama doğduğu andan beri dünyanın uzaydan çekilmiş fotoğraflarını görmüş olan bizler için bu yalnızca komik bir tarihsel hikayedir. Bilim dünyası belli bir zaman süresince inanılmış fakat sonradan yeni keşiflerle değiştirilmiş birçok hikayelerle doludur. Ancak bilim dünyası gibi “objektif” olduğunu savunan bir alanda bile kişisel yargı ve inançların çok büyük rolü olmuştur. Çünkü bilim aslında insanların ürettiği bir şeydir ve hiçbir şekilde insan zihninden, insanın imgeleme gücünden ve en önemlisi duygulardan arınmış değildir. Ve bilim dünyasında sürekli olarak karşımıza çıkan durum yeni bir buluş yapıldığında ilk başta büyük bir yaygara kopar, daha önceki görüşleri savunanlar yeni buluşla alay ederler. Ancak zamanla bu yeni teorinin doğruluğu kanıtlanır ve daha önce itiraz eden bilim adamları ya ölmüştür ya da sesleri solukları çıkmaz ve yeni durumu kabullenmek zorunda kalırlar.

Bu örneklerde insanın inançlarına ne kadar kuvvetli biçimde sarıldığını ve yeni gerçekleri kabullenmenin ne kadar zor olduğunu görürüz. İnsanın kendi inançlarına ters durumlarla karşılaşması durumunda oluşan direnç oldukça kuvvetli bir savunma mekanizmasıdır. Hepimizin içerisinde benzer bir mekanizma çalışır. Ve mevcut inanç sistemimize ters gibi görünen durumlarla karşılaştığımızda hemen içsel bir *sensor* harekete geçer ve kalkanlar açılır. Her yenilik eski inanç sistemi tarafından yaşamsal bir “tehdit” olarak algılanır. Ve aynen bağışıklık sisteminin mikropları ortadan kaldırması gibi inanç sistemi de bu yeniliği ortadan kaldırmak için elinden geleni yapar. Yeniliği görmezden gelmek en kestirme ve kolay yoldur. Ve tabii böyle yaparız. Bilinçaltı bunu otomatik olarak siler ve arkamızı dönüp gideriz.



İşte, bu yüzden değişim isteği içerisinde olan bir insanın ilk gözden geçirmesi gereken husus kendi içindeki sınırlayıcı inançlardır. Değişimle ilgili en kritik nokta budur. Çünkü inançlar elle tutulup gözle görülmezler.

Bir şeyi yalnızca yapabileceğinize inanarak yapamayabilirsiniz. Ancak bir şeyi yapamayacağınıza inanırsanız kesinlikle yapamazsınız. Çünkü büyük olasılıkla onu denemezsiniz bile.

İnançların büyük çoğunluğu beynimizin derinliklerinde gizlenmiştir. Onların farkında bile değilizdir. Ancak tüm yaşantımızı şekillendirir, algılarımızı sınırlar, sağlığımızı bozar

ve tüm sınırlarımızı belirlerler. Elbette

bunların tersi de mümkündür. Çünkü inançları “sınırlayıcı inançlar” ve “kaynak yaratan inançlar” olarak ikiye ayırabiliriz.

İnançlar elle tutulup gözle görülemeyecek programlar olduğu için onları keşfedip tanımının en kolay yolu kendi içimizdeki konuşmaları takip etmektir. Çünkü inançlarımız derinde yatar, ancak onların yüzeye çıkan bir yönü de vardır. İşte sınırlayıcı inançları işaret eden çeşitli ifadeler:

“Artık çok geç.” “Bu durumda yapabileceğim hiçbir şey yok.” “Benim kaderim bu.” “Ben başarısız bir insanım.” “Yeteneksizim.” “Anamdan şanssız doğmuşum.” “Matematiğe hiç kafam çalışmaz.” “Bu yaştan sonra’yı öğrenemem.” “Ben yaratıcı bir insan değilim.” “Biz adam olmayız.” “Zeka 20 yaşına kadar gelişir.” “Dünya düz bir tepsidir.” “Üşütürsen hasta olursun.” “Duyularımızla algıladıklarımızın dışında herhangi bir gerçeklik yoktur.” vs. vs.

Buna benzer ifadeleri kendi yaşamımız içerisinde yakalayabilirsiniz. Bu tip ifadelerin kökeninde yatan inançlar bizim dünyaya bakış açımızı sınırlar ve önümüzdeki fırsatları görebilmemize engel olur. Ve öyle olduğuna inandığımız sürece bulunduğumuz noktadan bir adım bile ileri gitmemiz mümkün değildir.

İnançlarımızın etkili olduğu bir başka nokta sağlık durumumuzdur. Eğer hasta olduğunuza inanırsanız kendinizi gerçekten hasta edebilirsiniz. Eğer iyileşeceğinize inanırsanız çabucak iyileşirsiniz. Kanseri hastaları üzerinde yapılan çeşitli araştırmalar öleceğine inanan hastaların gerçekten daha çabuk öldüğünü ancak bundan kurtulacağına gerçekten inananların büyük ölçüde kanseri yendikleri görülmüştür. Plasebo, yani hiçbir etken madde içermeyen boş ilaçları çoğumuz duymuşuzdur. Bunlar genellikle ilaç sanayinde yeni çıkan bir ilacın etkisini test etmek için kullanılır. Ancak bazen plasebolar gerçek ilaçlar kadar etkili olabilmekte hatta daha güçlü bir etkiye sahip olabilmektedir. Yeter ki plaseboyu alan kişi aldığı ilacın kendisini iyileştireceğine inansın.

İnançların gücü konusunda diğer bir ilginç örnek de şöyle: Zeka testi sonucunda normal zekaya sahip oldukları saptanan bir grup öğrenci iki ayrı öğretmen tarafından eğitilmek üzere iki gruba ayrılır. Çocukların hepsi aynı zeka düzeyinde olmasına karşın öğretmenlerden birisine grubunun daha zeki diğerine ise grubunun daha yavaş öğrenen çocuklardan oluşturulduğu söylenmiştir. Bir yıl sonra yapılan ikinci testte daha zeki olduğu söylenen çocukların test sonuçları diğer gruba

göre çok daha yüksek çıkmıştır. Anlaşılan odur ki, öğretmenlerin çocuklar hakkındaki inançları onların öğrenim yeteneklerini etkileyebilmiştir.

Bu örneklerin tümü inançlarımızın, ilişkilerimizi, zeka düzeyimizi, yaratıcılığımızı, kişisel başarı ve hatta mutluluğumuzu bile nasıl şekillendirip belirlediğini açıkça gözler önüne sermektedir. İnançlarımızın büyük çoğunluğu, çocukluk dönemimizde ailelerimiz, öğretmenlerimiz, medya vs. kanallar tarafından farkında olmadan bize enjekte edilmiştir.

Eğer gerçekten inançlarımızın yaşamımız üzerinde bu kadar büyük bir gücü ve etkisi varsa, onların bizi kontrol etmesine izin vermeden biz onları nasıl kontrol altına alabiliriz?

İşte bu nokta çok kritiktir. Çünkü değişimin özü buradadır. Gerçek anlamda kalıcı değişim için inançlarımızın değişmesi gerekir. Ancak inançları değiştirmek yalnızca yüzeysel bir istekle gerçekleşebilecek bir durum değildir. Çünkü kendi içimizde yaşayan ve zihnimizdeki daha alt düzeyde programları idare eden inançları kendi başımıza algılayabilmemiz o kadar kolay





değildir. Bunu yapabilmek için öncelikle kendi yapımızı gerçekten objektif biçimde inceleyebilecek bir bilinç halini elde etmemiz gerekir. Bu da bazen bu konuda profesyonel bir yardım almayı gerektirebilir.

Farkındalık bakımından bu inançları üç kategoride ele almak mümkündür:

1. Farkında olduğumuz ama değiştirmeye ihtiyacı hissetmediğimiz inançlar,
2. Farkında olabileceğimiz ama değiştirmekte zorlandığımız inançlar,
3. Tamamen farkında olmadığımız sınırlayıcı inançlar.

1. Birinci kategorideki inançlarımız yani farkında olduğumuz ama bizi yaşam içerisinde zorlamayan inançlarımız sınırlayıcı bir etki meydana getirmediği sürece üzerinde çalışmayı gerektirmez.

2. İkinci kategoridekiler, yani farkında olabileceğimiz ama değiştirmekte zorlandığımız inançlar, üzerinde çalışılması gereken durumlardır. Pek çok insan kendi zayıf noktalarını bilir.

Örneğin, belli durumlarda yalnızca yapamayacağınıza inandığınız için yapmadığınızı bilirsiniz. Ama yine de elinizden bir şey gelmez. İşte, bu noktada önemli olan bunları bilmek değil, değiştirmek için bir şeyler yapmaktır. Bunun için yapılması gereken şey bu konuda bir karar vermektir. Birçok noktada başarısız olmamızın sebebi aslında “kararsızlık” ve “tereddüt” halidir. Çünkü en basitinden en karmaşığına her eylemi başlatmak için buna “karar” vermek gerekir. Her birimiz çocukluk dönemlerinde yaşamımızın geri kalanında bizi etkileyecek pek çok olay yaşarız. İnançlarımızın büyük çoğunluğu çocukluk dönemlerinde oluşur ve bunlar sabit bir hale gelir. İşte o noktada kendi içimizde belli kararlar verir ve birtakım “genellemeler” oluştururuz. Sonradan bunları meydana getiren olayları unuttuğumuz gibi bu “genellemelerin” farkında bile olmayız. Örneğin, belli özelliklere sahip bir kişiden zarar gören birisi yaşamının geri kalanında benzer özelliklere sahip kişilerden uzak durmak için elinden geleni yapacaktır. Ancak bu elbette bilinç dışı olarak çalışan bir mekanizmadır. Ve bunu neden yaptığı sorulduğunda kişi buna kendince mantıklı bahaneler uydurabilir ve kendisi de bunun nedenini bilmediği için kendi bahanelerine kendisi de inanır. Ama aslında durum başka türdür çünkü burada meydana gelen durum aslında bilinç dışının kendini koruma çabasından ibarettir. Yani kişiyi belli durumlardan uzak tutmak istemektedir.

(Devam Edecek)

Heykeller, Rüyalar ve Ruhsal Hiyerarşiler: Paskalya Adası'nın Kalıcı Gizemleri

*Dr. Charles A. Winstead
Dr. Stanley Krippner*

1. Bölüm

PASKALYA Adasının ortadan kaybolmuş uygarlığının ve dev heykellerinin yarattığı bulmacaların, bu çorak, volkanik adanın komşu adalardan yalıtılmışlığı nedeniyle arkeoloji açısından eşi benzeri yoktur. Son arkeolojik kanıtlar, adanın ilk yerleşimcileri olan, Polinezya'dan gelen kaşiflerin yaklaşık 1.200 yıl önce kendilerini subtropik ormanlarla dolu, birkaç düzine kuş türü içeren ve hiçbir vahşi hayvanın yaşamadığı bir adada



bulmuş olduklarını işaret etmektedir. Burada çoğaldılar, geliştler ve gelişkin bir ekonomiyi ve karmaşık bir politik sistemi çağrıştıran bir tarzda kaynak dağıtım yapıtlar. Kendi Polinezyalı atalarının taş oymalarını taklit ederek, platformlar üstüne giderek daha büyük taş heykeller dikmeye başladılar; rakip kabileler güç ve zenginlik gösterileri ile birbirlerini geçmeye çalışmaktaydılar. Adaya “Rapa Nui” (Büyük Ada) adını verdiler çünkü Polinezya'nın başka bir yerindeki “Rapa Iti”ye, yani “Küçük Ada”ya benzemekteydi. Adaya verilen diğer geleneksel isimler arasında “Te Pito o Te Henua” (Dünyanın Göbeği) ve “Mata Ki Te Rani” (Göğe Bakan Gözler) de vardır (Gray, 2004; Van Auken, 2005). Ama nüfus artarken, ormanlar yeni ağaçlar daha yeterince büyüyemeden hızla kesildi ve bir zamanlar bereketli olan ağaçlar yakıt olarak, kano, ev ve dev taş başların taşınması için kullanılan araçların yapımında kullanıldı. Adaya özgü hayvan türleri olmadığından, giderek artan nüfus adadaki kuşları ve böcekleri, ayrıca ilk yerleşimcilerin kayıklarına saklanarak gelmiş farelerin torunlarını da tükettiler. Denize açılacak kanolar için tahta kalmayınca, avlanan balık sayısı azaldı; erozyon

ve ormanlık alanların yok olması tahıl üretimini de kötü etkiledi. Düzensizlik baş gösterdi, kabileler birbiriyle savaşmaya ve bu arada, birbirlerinin heykellerini devirip kirlitmeye giriştiler. Hollandalı kaşifler 1772’de adaya vardıklarında, bir zamanlar bereketli olan ada artık çorak ve ıssızdı. Geride kalan sakinleri ise şiddet, açlık ve yamyamlığın pençesindeydiler. (Diamond, 2005, bölüm 2.)

Aralık 2003’te, Paskalya Adasını birinci elden gözleme şansına sahip olduk; orada bir hafta geçirdik ve beş arkeolojik tura katıldık. Bu makale, bu uzak adaya ilişkin izlenimlerimizi ve bu adanın hem arkeologlar ve tarihçiler tarafından çözülen hem de hala çözülmemiş olan gizemlerini ele almaktadır.

İki Efsanevi Rüya

PASKALYA Adasına pek çok isim verilmiştir. İspanyolcada, Hollandalı kaşiflerin adaya bir Paskalya günü çıkmış olmalarına atfen, “Isla De Pascua” olarak bilinir. Kaptan Cook 1774’te Paskalya Adasına kısa bir ziyarette bulundu; yanında bir Tahiti yerlisi vardı ve adadakilerle konuşup, Cook’a onların Polinezya kökenli olduklarını söyledi. Daha sonraları yapılan DNA testleri de bu iddiayı doğruladı. John Flenley ve Paul Bahn (2002) Rapa Nui’nin “bir zamanlar keşfedilmiş ve dış dünyayla bağlantılarını sürdürübilmiş” oluşunun inanılmaz denilecek kadar küçük bir ihtimal olduğunu vurgulamaktadır. Paskalya Adası dünyadaki en uzak yerleşim yeridir; en yakın kara parçası 4.140 km doğusunda kalan Şili ve

2.340 km batısında kalan Pitcairn Adasıdır. Adanın ilk keşfedilişi efsanelerde ve sözlü gelenlerde üstü örtülü bir gizem olarak kalmıştır, buna rağmen Jared Diamond (2005) Polinezyaların, kara görünür değilken bile (örneğin, deniz kuşları sürülerini gözlemleyerek) bir adanın yerini gözlemlemeyi bildiklerini belirtir. Dolayısıyla, Rapa Nui’nin keşfedilmesi kazara değil de, önceden planlanmış olabilirdi. Rapa Nui ismi hem adada konuşulan dilin, hem adanın hem de ada halkının ismidir. Efsaneye göre, Hiva ülkesinden bir Polinezyalı idareci olan Hotu A Matu’a (“Büyük Ebeveyn” olarak çevrilir) yerleşim için uygun olabilecek bir “büyük ada”nın rüyasını görür. Bu olayın M.S. 400 yüzyıl civarında, Hotu’nun bu adanın yerini bulmaları için yedi denizciyi göreve yolladığı söylenir. Denizciler başarılı olunca, Hotu kendi geniş ailesini bu adaya taşımaya karar verir. Kadim bir mezardan çıktığı düşünülen sazların radyokarbon tarihlemesi M.S. 318’i göstermiştir (Gray, 2004) ama daha sonraki veriler bu sazların insan faaliyetlerinde kullanılmadığını göstermiş, kömürleşmiş tahtalar üstünde yapılan tarihlendirme M.S. 900 tarihini vermiştir (Diamond, 2005). Yakın tarihli bir radyokarbon verisi ise M.S. 900 tarihini geçersiz kılmış ve adaya daha sonraları, M.S. 1200’lerde yerleşilmiş olduğunu önermiştir. (Hunt & Lipo, 2006). Bu uygarlığın yükselişine ve çöküşüne dair kültürel, ekolojik ve demografik süreçleri anlamak için güvenilir bir kronoloji çok önemlidir. Adaya yerleşilmesinden kısa süre başlamış olduğu anlaşılan bu devasa mimarilere çok büyük zaman ve enerji

hasredilmiştir. Dolayısıyla, bir zamanlar gelişip büyüyen ama ekolojik bir felaket yaşayan bu yalıtılmış uygarlığın izini sürmek önemli bir çabadır.

Yerleşimin tarihi her ne olursa olsun, Hotu A Matu'a ve toplumunun, biri kendine, diğeri de kızkardeşi Ave Rei Pua'ya ait olan iki gemiyle bu yeni karaya yelken açıklarını anlatan efsaneler vardır. Geleneklere göre, bu kanolarda en az 100 kişinin yanısıra içme suyu, evcil kuşlar, (daha sonra nesli tükenen domuz ve köpek gibi) hayvanlar, tohumlar, kesilmiş ve bütün bitkiler ve yeni bir yerleşim için gereken diğer malzemeler de taşınmıştı. Günümüzde, bu efsanevi yedi denizci Ahu Akivi olarak bilinen bir yerde, kıydan uzak bir tepede dikilen anıtla anılmaktadır. Pua Aroa Hoa olarak bilinen bu ilk efsaneler ve gelenekler, 20. yüzyılın başında Rapa Nui dilinde yazılan bir elyazmasında toplanmıştır. Bu belge, Hotu A Matu'a'nın tarihini, atalarının yaşadığı ülke olan Hiva'dan ayrılmasına yol açan koşullar da dahil olmak üzere, ayrıntılarıyla anlatmaktadır. Hotu'nun babası Kral Ariki Matu'a'nın idaresi sırasında, krallığın kahinleri bir gün toprağın yükselip, ardında felaket bırakacağını söylemişlerdi. Dolayısıyla, sonraki nesillere gerektiği anda kaçabilmeleri için kanolar yapıp, hazırda tutmaları öğütlenmişti.

Polinezya ruhlarından biri olan ve yeni bir kara aramak için doğuya bakan Haumaka'nın gördüğü rüyaya ilişkin bir başka hikaye daha vardır. Rüya gören bu ruh, ana adanın güney batı ucundaki adacıklar üstüne iner ve güney kıydan körfeze dek koşar. Hotu, Haumaka'nın rüyasındaki yeri bulup, halkını oraya yerleştirerek gelecek

*Rüyalar
insanlar ile
ruhsal dünya
arasındaki
iletişim için
önemli bir araçtır.*

felaketten kurtulmaya karar verir. Bu ruh aradabir gelip Haumaka'nın uyuyan bedenini ele geçirerek Hotu A Matu'a ile konuşur. Bu konuşmalara kulak misafiri olan kahinler, Hotu'nun ardıllarına bu bilgiyi anlatarak onlara yol göstermeye devam ederler.

Fakat bu efsaneleri içeren el yazması, adaya ayak basan Hollandalı kaptanın çok önemli sorusuna yanıt vermez: Adalıların ancak bir iki kişi taşıyabilecek türden "küçük ve su sızdıran kanoları"nın (Diamond, 2005) görünce, sayısı yüzü aşan Polinezyalının tohumlarını, tavuklarını ve içme sularını kendi ülkelerinden iki üç haftalık yolculukla varılabilecek bu adaya getirmeleri nasıl mümkün olabilir, diye düşünmüştü.

Bu soruyu denizcilerin Şili'den geldiğini öne süren Thor Heyerdahl (1958) ve taş anıtların, kurtarılmalarından önce adada mahsur kalan uzaylılar tarafından yapıldığını iddia eden Erich von Daniken (1969) yanıtlamaya çalıştı. Ama Paskalya Adasının kültürünün ve dilinin Polinezyalı öncüllerinden kaynaklandığına, bu kültürün tek evcil hayvanı olan tavuğun tipik Polinezya tavuğu olmasına ve adada gün ışığına çıkartılan kafataslarının

esasen Polinezya özellikleri sergilemesine dair kanıtlar bu her iki yazarın iddialarından daha güçlüdür. Dolayısıyla, aradan geçen yüzyıllar içinde Paskalya Adası sakinlerinin uzak deniz yolculuklarına ihtiyaç duymadıkları için atalarından gelen kano yapma becerilerini kaybetmiş oldukları sonucuna varmak daha mantıklı olabilir.

Sosyal ve Ruhsal Hiyerarşiler

ZİRVEDEYKEN, Paskalya Adasında tek bir üst şefin liderliği altında bütünleşmiş, yaklaşık on iki alt bölüm halinde yaşayan 30.000 kişiyi barındırmaktaydı (Diamond, 2004). Kayda değer miktarda arkeolojik kanıt bu kabile bölgelerinin bazalt, balık ve diğer yöresel kaynakları değiş tokuş ederek pekala birlikte çalıştıklarını göstermektedir. Kral Hotu A Matu'a'nın efsanevi iktidarından başlayarak toplumsal düzen net biçimde belirlenmişti. Bir kraliyet ailesi, dinsel aristokrasi ve askeri şefleri vardı. Hiyerarşinin daha alt kısımlarında ise öğretmenler ve sosyal piramidin en alt katmanını oluşturan halk vardı.

Aristokrasinin konumu, yaratıcı tanrıların torunları olarak, ilahi kökenlerinden beslenmekteydi. Rapa Nui'deki Ariki soyu, ilk erkek evlada adanın dinsel lideri veya baş rahibi olacak gücün verilmesi geleneğini yerleştirmişti. Arikiler gibi önemli adamlara *varua* denilen özel ruhsal güçler bahşedilir ve *tapu* denilen geleneksel kurallar tarafından korunurlardı.

Bir başka hiyerarşi ise ruhsal

varlıklardan oluşmaktaydı. Yaratıcı tanrı olan *Make Make* her yerde mevcuttu ve *varuayı* dünyaya getirmişti. İkinci düzeyde ise okyanusu, fırtınaları, köpek balıklarını ve diğer etkenleri içeren doğa kuvvetleri olan *Aku Aku* vardı.

Aku Aku'nun tariflerinden biri onun toprağın merkezinde, özellikle volkanik lavda olduğunu işaret eder. Uyuklamaktadır ama uyandığında, toprağı şiddetle tüketirdi. Dolayısıyla, *Aku Aku*'nun sakin kalması için özel törenler gerekliydi. *Aku Aku*'nun bu tarifi ne eril ne dişil, ne iyi ne kötüdür. *Aku Aku*'nun insandaki dengi ise kanda yaşar ve onun uyanıp felaketlere yol açmaması için benzer gereklilikler vardır. Bir diğer tarif ise *Aku Aku*'nun da tıpkı tanrı *Make Make* gibi her yerde mevcut olduğunu düşündürür. Bununla birlikte, bu tarifteki *Aku Aku*, *Make Make*'nin pozitif enerjisinin kötücül karşıtıdır. Ruhsal hiyerarşinin üçüncü düzeyi ise yaşayanlar adına ruhsal dünyaya müdahale edebilen ata ruhlarından oluşmaktadır. İnsanlar öldüklerinde *varuaları* veya ruhsal enerjileri var olmaya devam eder. *Moiia* olarak adlandırılan büyük yapılar muhtemelen *varua* için bir kap olması amacıyla inşa edilmişti. Atalardan biri bir *moiada* yerleştiği andan itibaren, yaşayanlara destek sağlamayı sürdürebilirdi.

Ruhsal hiyerarşinin dördüncü düzeyi; ışıktan tutun da canlı insanlara kadar her şeyde var olan ise günlük *varuaydı*. Günlük *varuanın* bir tipi ise *varua mai tai* denilen, gün içinde bile dünya üstünde yürüeyebilen bir rüya ruhudur. Bir diğer tipi ise hayvan yağından veya tatlı patateslerden hazırlanan özel bir yağa ve lambalarda

kullanılan özel bir gazyağına verilen ismiyle *varua moidir*.

Varua terimi yalnızca ruhsal enerjileri değil, ruhlarla söyleşmek gibi ruhsal uygulamaları tarif etmek için de kullanılır. Sözel bir gelenek, çocuklara ata ruhlarıyla temasa geçmekte kullanacakları ilahileri öğretmek için kullanılır. Bu ilahiler, taş tabletler üzerinde resmedildiği düşünülen dil olan kadim Rongo Rongo dilindedir. Bununla birlikte, ilahiler ile bu yazı arasındaki bağlantı kaybolmuştur. Dünyasal düşmanlara ve kötücül ruhlara karşı korunma, yaraları ve hastalıkları iyileştirmek için (hangi şifalı bitkinin kullanılacağına dair) öğüt alma, çatışmaları sonuçlandırmaya yardım etmeleri ve doğal afetler sırasında hayatta kalmalarını sağlama gibi çeşitli nedenlerle ruhlara başvuruluyordu.

Rüyalar insanlar ile ruhsal dünya arasındaki iletişim için önemli bir araç olarak görülmektedir ve rüya yorumunu tarif etmek için *moe varua* terimi kullanılır. Örneğin, biri rüyasında bir tanıdığının veya aile üyesinin uyuduğunu görmüşse, bunun o kişinin öleceğini gösterdiğine inanılır. Rüyaların, ruhsal dünyanın bir parçası olduğu düşünülür. Bu dünyada, ruhlar her zaman insan formu almazlar, hayvan, hatta cansız nesnelere bile olabilirler.

Kabilenin genç üyeleri *varuanın* çeşitli tiplerini içeren ruhsal uygulamaları öğrenmek için bir kabile yaşısına gider. Yaşlılarla bu bağlantı, genellikle o yaşının ölümünden sonra da devam eder çünkü söz konusu yaşının özel yetenekleri *varuayı* denetleme ve kanallaştırma bilgisinin bir sonucudur. Moai yapıları

yalnızca ölen yaşlıların *varuasının* korunacağı bir barınak olarak değil, bu ölen yaşlılarla iletişime geçmek isteyen yaşayan kabile üyelerinin dua ve dilekleri için bir odak noktası oluşturmak amacıyla inşa edilmiştir. Tamamlanan heykel söz konusu yaşlının canlı yüzünü temsil eder; adanın ve adada yaşayanların üstündeki varuayı korurlar. Bu taş yapıların gelişimi, ölen idareciler ve diğer yaşlılarla bu bağlantının zaman içinde nasıl geliştiğinin ve görmeye değer görsel sonuçlar ürettiğinin de bir örneğidir (Mena, 2002; Van Tillburg, 2004).

(Devam Edecek)

KAYNAKLAR:

- Diamond, J. (2005). *Collapse: How societies choose to fail or succeed*. New York: Viking/Penguin.
- Flenley, J., & Bahn, P. (2002). *The enigma of Easter Island* (2nd ed.). New York: Oxford University Press.
- Fuentes, J. (1960). [Dictionary and grammar on the Easter Island Language]. Santiago, Chile: Andres Bello Publishing House.
- Gibbons, A. (2006). *Dates revise Easter Island History*. Science, 311, 1360.
- Gray, M. (2004). Easter Island. http://sacredsites.com/americas/chile/e_aster_island.html
- Heyerdahl, T. (1958). *Aku Aku: The secret of Easter Island*. London: Allen & Unwin.
- Hunt, T.L., & Lipo, C.P. (2006). *Late colonization of Easter Island*. Science, 311, 1603-1606.
- Melville, H. (1917). *Typee*. London: Routledge.
- Mena, R. (2002, September). *Rapa Nui: Tale of an Abandoned Island*. Retrieved from http://www.nuestro.cl/eng/stories/tourism/rapanui_mantencion.htm.
- Rapa Nui: Easter Island, Chile*. (2003). Retrieved from <http://www.visit-chile.org>
- Van Auken, J. (2005, August). *Easter Island's mysteries*. Ancient Mysteries, pp. 1, 3-4
- Van Tillburg, J.A. (2004). *Easter Island: Archeology, Ecology, and Culture*. Washington, DC: Smithsonian Institution Press.
- Von Daniken, E. (1959). *Chariots of the Gods?* London: Souvenir Press.
- www.charleswinstead.com web sayfasından çeviren: Yasemin Tokatlı



Ruhsallığın Bilimi (*Science of Spirituality*)

23-24 Mayıs 2009
Harbiye Askeri Müzesi

<http://ipc-istanbul.org/>



2. İstanbul Parapsikoloji Konferansı Katılımcı Kayıt Formu

Adı:.....
 Soyadı:.....
 Adres:.....
 Şehir:.....
 Posta Kodu:

E-posta:

Telefon:

Faks:

FATURA BİLGİLERİ Yukarıdaki ile aynı

Firma veya Şahıs Adı:.....
 Fatura Adresi:.....
 Posta Kodu:

Şehir:.....
 Vergi Dairesi:.....
 Vergi No:

KAYIT ÜCRETLERİ (Lütfen İşaretleyiniz)

KONFERANS

2 Tam Gün - Tam	175 TL	<input type="checkbox"/>	Tek Gün Katılım - Tam	100 TL	<input type="checkbox"/>
2 Tam Gün - Öğretmen/Öğrenci	150 TL	<input type="checkbox"/>	Tek Gün Katılım - Öğretmen/Öğrenci	75 TL	<input type="checkbox"/>

ATÖLYE ÇALIŞMALARI

1. GÜN

Tarık ARIKDAL (Metapsişik Parapsikoloji)	50 TL	<input type="checkbox"/>	veya	Reşat GÜNER (Bilincin Sınırlarını Keşfedin)	50 TL	<input type="checkbox"/>
--	-------	--------------------------	------	---	-------	--------------------------

2. GÜN

Amit-Uma GOSWAMI (Kuantum Bilinc)	175 TL	<input type="checkbox"/>	veya	Ali Seydi GÜLTEKİN (Radyestezi)	175 TL	<input type="checkbox"/>
-----------------------------------	--------	--------------------------	------	---------------------------------	--------	--------------------------

İki günlük konferans katılım ücreti KDV Dahil 175 TL olarak belirlenmiştir.

Lütfen bu formu 0-212-252 07 18 no'lu faksa yollayınız.

1. Kredi Kartı ile Ödeme

Kart sahibi:

Kart Tipi Visa Master

Kart No:

Güvenlik No:

Son Kul. Tarihi:

Lütfen TL tutarını kredi kartından çekiniz.

İmza:

Tarih:

2. Banka Havalesi ile Ödeme

Aşağıdaki hesap numarasına havale yapabilirsiniz.

Açıklama kısmına lütfen "Parapsikoloji Konferansı Katılım Ücreti" yaz(dır)ınız.

VAKIFBANK

İstanbul, Taksim Finans Market Şubesi (Şube Kodu: 005)

İNSANLIĞI BİRLEŞTİREN BİLGİYİ YAYMA VAKFI hesabına

Hesap No: 00158007265083357

Ödeme ulaşınca sizinle irtibata geçilecektir.

KONFERANS

2. İstanbul Parapsikoloji Konferansı "Ruhsallığın Bilimi"

23-24 Mayıs 2009

Harbiye Askeri Müze, İstanbul

www.ipc-istanbul.org



EKONOMİK krizin dünyamızı etkisine aldığı şu günlerde, Dünya'nın ihtiyacı olan değişimin nasıl sağlanacağına dair yaklaşımları gelin hep birlikte paylaşalım. Yeni bir inovatif (devrimsel, yenilikçi) süreç, ruhsallığın gezegende yaşamsal ihtiyaç olduğunu anlamaktan geçiyor. Gezegenin geleceğini belirliyoruz...

Gezegen ruhsallıkla özgülleşecek. Sizi de bekliyoruz...

Konferans konuşmacılarından bazı başlıklar:

Roger Nelson: "Global Bilinç Projesi"

Dünya'da meydana gelen olaylar önceden bilinebilir mi? Düşüncemizle suç oranlarını azaltabilir miyiz? Başımıza gelebilecek olayları biz kendimiz ne kadar etkiliyoruz? Dünya'yı ortak bir bilinç mi yönetiyor?



Princeton Üniversitesi bünyesinde 1980 yılında başlatılan bir çalışmada, insanlardaki farklı bilinç durumlarını incelemek yerine, küresel bir bilinç olup olmadığı ve eğer varsa nasıl ölçüleceği konusu araştırılmaya başlanmıştır. Bu nedenle Rastgele Olaylar Üreteçleri (REG) adı verilen bilgisayarları dünyanın pek çok bölgesine kurmuşlar.

Bu cihazlardan biri de Türkiye’de Dr. İnci Erkin’de bulunuyor.

Nelson’la beraber dünyanın dört bir yanında bu proje için ortaklaşa çalışan bilim insanları özellikle Prenses Diana’nın öldüğü, Concorde’un düştüğü ya da yeni yıl kutlamalarının yapıldığı, insanlığın bilinç alanını etkileyebilecek özel zamanlarda cihazın olağanüstü sinyaller verdiğini saptamışlar.

Ancak 11 Eylül saldırılarının meydana geldiği gün olağan dışı bir durum daha meydana gelmiştir. REG’ler saldırı anını mükemmel bir biçimde kaydetmiş, ancak aletlerdeki dalgalanmalar saldırı olmadan dört saat önce başlamıştır! Bu şekildeki ikinci olağan dışı dalgalanma Güney Doğu Asya’daki tsunami felaketinden 24 saat önce kaydedilmeye başlamıştır.

Roger Nelson da REG aletlerini kullanarak toplu bilinç hakkında gözlemler yapmaya karar vermiştir. Ancak Nelson bu hassas aletleri etkileyebilen bilincin, gözlemcinin *niyetiyle* ne kadar ilintili olduğunu merak etmiş, bunu hem kişilerle hem de gruplarla denemeye başlamıştır. O günden bu yana belli bir niyet üzerinde yoğunlaşan kalabalık grupların yarattığı etkiler konusunda birçok deney yapmıştır. Bunlardan birinde, barışa ve huzura konsantre olan binlerce kişinin yardımıyla, deneyin yapıldığı gün Washington’da suç oranlarının gözle görülür bir biçimde azaldığı saptanmıştır.

Bilim adamları zamanın sadece geriye değil, ileriye doğru da hareket edebileceğini ve Dünya’da meydana gelebilecek önemli olayların bu yolla önceden öngörülebileceğini iddia etmektedirler.

İşte Roger Nelson konuşmasında bu projeyi ve getirdiklerini tüm yönleriyle ele alacak.

Amit Goswami: “Kuantum ve Bilinç”

Hangisi rüya, hangisi gerçek? “Gerçeklik” nedir? Tanrı var mı? Bilim Tanrı’nın varlığını doğruluyor... Kuantum fiziği “tek gerçek şeyin bilinç olduğunu” söylüyor!



“Ne @#!* Biliyoruz Ki!?” adlı filmde ve aynı filmin devamı olan “Down the Rabbit Hole” da ve “Dalay Lama Rönesansı” ve “Quantum Activist” adlı belgeselde yer alan kuantum fizikçisi Amit Goswami İstanbul’a geliyor.

Yaşamın ruhsal boyutunun varlığına ilişkin sezgilerini doğrulamak amacıyla son yıllarda ruhsal aleme yönelen ve sayıları gittikçe büyüyen bir grup asi bilim insanından biri Amit Goswami.

Bilişsel psikoloji, biyoloji, parapsikoloji ve kuantum fiziği alanlarında yapılan son araştırmalardan elde edilen kanıtları, dünyanın kadim mistik gelenekleriyle harmanlayan Goswami, var olan her şeyin temelini, madde değil, bilinç olduğunu öne süren görüş için yeni bir düşünce sistemi oluşturmaya girişmiş.

Durup gözlerini bir an kapayın. Ve şu soruyu düşünün: Gözleriniz kapalı olduğu sırada, siz onun bilincinde olmamanıza rağmen dünya mevcut olmaya devam etti mi? Nasıl biliyorsunuz?

Alice Harikalar Diyarının Kuantum Dünyasına dalmaya hazır mısınız?

Stanley Krippner: “Şamanlar: İlk Bilimsel Araştırmacılar ve İlk Ruhsal Uygulamacılar”

Rüyalarımız bize ne mesajlar veriyor? Telepati mümkün mü? Şamanlar dertlere nasıl çare bulurlar? Rüyalar sıkıntılarımızı çözmeye ne kadar etkin?



Şamanizm ve rüyalardaki mitsel semboller denildiğinde, Stanley Krippner akla ilk gelen akademik isim.

Psikoloji ve parapsikoloji alanında geniş kapsamlı akademik çalışmalar yapan ve uzun yıllar boyunca, dünyanın dört bir yanındaki yerli topluluklarını inceleyen Krippner, şamanların kendi kabilelerin psikoanalistleri olduklarını öne sürüyor.

Stanley Krippner, 2. İstanbul Parapsikoloji Konferansında kabile üyelerinin rahatsızlıklarını, sıkıntılarını ve rüyalarını dinleyen şamanların çeşitli yöntemler kullanarak hem bir üyenin hem de tüm kabilenin paylaştığı derde nasıl “çare” bulduklarını anlatacak.

Krippner’den, geçmiş çağların işe yarayan yöntemlerini bilen şifacılarla ve şamanlarla modern tıp alanında çalışan doktorları ve hemşireleri Dünya Sağlık Örgütü aracılığıyla nasıl bir araya getirip eğitim almalarını sağladığını da dinleyeceğiz.

Krippner, bu çok eski toplum sağlığı uygulamalarının, yani şamanizmin günümüz toplumu açısından pratikte nasıl işletebileceğini de ele alacak.

Stephan Schwartz: “Uzaktangörü ve Parapsikolojik Fenomenler”

Parapsikolojik yetenekler ne demek? Telepati var mı? Başka bir yerde olan bir olayı ya da bir yeri uzaktan algılamak mümkün mü? İnsan geçmişini ya da geleceğini bilebilir mi? Uzaktan algı ne demek?



Atlantic Üniversitesinde eğitim görevlisi ve Temel Araştırma Laboratuvarlarının Bilişsel Bilimler Laboratuvarında araştırma görevlisi olan Stephan A. Schwartz uzaktangörünün ve olağan dışı insan işleyişinin diğer unsurlarının pratik uygulamaları konusunda dünyanın sayılı uzmanlarından biridir. Uzaktangörü, yaratıcılık, terapötik niyet ve meditasyon üzerine araştırmalar yürütmektedir.

Charles Winstead: “Günümüze Dek Çağlar Boyunca Bilim ve Mistisizmin Sanatsal Belgelenişi”

Doğanın içindeki sonsuz olasılıklar sanatla nasıl keşfediliyor? Bilim ve Mistisizm sanata çağlar boyunca nasıl yansdı?



Kuantum fiziği ve Kaos Teorisinin sana yansıması, doğadaki sonsuz olasılıkların keşfini yaptığı resimlerle keşfe koyulan Charles Winstead, aynı zamanda bir olağanüstü bilinç durumu araştırmacısı.

Bilincin farklı durumlardaki yansımalarını çalışmalarına taşımış.

Dr. İnci Erkin: Niyetin Gücü ve Başkasının Yerine Enerji Psikolojisi Teknikleri ile Çalışmalar

Duygusal çöplerinizi temizlemeye hazır mısınız? Sizi rahatsız eden ve sisteminizi yavaşlatan duygulardan arınıp nasıl sağlıklı olabilirsiniz? Uzaktan başkalarını iyileştirmek mümkün mü?



"İnsanlar Ruhları iyileşmeden Bedenlerinin iyileşemediğini yeni yeni fark ettiler," diyen Dr. İnci Erkin, tüm yönleriyle iyileşmede niyetin gücünü ve hem kendimizi hem başkalarını iyileştirme tekniklerini anlatacak. Gelin bizi yoran yüklerden birlikte kurtulalım.

Dr. Uma Krishnamurthy: "Kuantum Bilinç, Yoga Psikolojisi ve Dönüşüm"

Nasıl mutlu olabiliriz? Olumsuz duyguları olumlu duygulara nasıl dönüştürebiliriz? Bilincimizi pozitif yönlendirmek... Ofkenizi dönüştürmek mümkün! Yoga ve dansla özgürleşin!



Dr. Uma Krishnamurthy çocukluğundan beri ruhsal

öğretmenlerle ve yoga felsefesiyle yetişmiştir. Şifa, yoga psikolojisi ve son yıllarda ana araştırma konusu haline gelen duyguların dönüştürülmesi alanlarında deneyim sahibi olan ve Hindistan'da eğitim görmüş bir psikiyatridir. Yoga Psikolojisi üstüne bir kitap yazmaktadır.

Dr. Krishnamurthy son on yıldır dünyanın dört bir yanında yoga psikolojisi üzerine atölyeler ve ruhsal inzivalar düzenlemekte olup, özellikle Londra'daki Yoga BiyoTıp Vakfı, dünyanın çeşitli ülkelerindeki Sivananda Yoga ve Vedanta Merkezlerinde ve California'daki Krotona Teozofi Derneğinde düzenli aralıklarla atölyeler gerçekleştirmektedir.

Dr. Krishnamurthy klasik Hint dansı dalında da resmi eğitim almıştır. Yoga ile klasik Hint dansı arasındaki benzerlikler üzerine yaptığı araştırma çok ilgi görmektedir.

Sultan Tarlacı: "Psikiyatri ve Bilişsel Sinir Bilimlerinde Kuantum Görüşüne Duyulan İhtiyaç"

Kognitif Bilim ve Psikiyatri Bilimi 50 Yıl Geriden Takip Ediyor!



Günümüzde beynin içinde ne oluyor sorusunun yanıtını anlamaya çalışan kognitif sinir bilim ya da bilişsel sinir bilimi (cognitive neuroscience) ve psikiyatridir. Bugüne egemen olan kognitif sinir bilim, psikanaliz ve

davranışçılığı takiben ortaya çıkmıştır. Davranışçılık bilinci reddederek sadece dışarıdan izlenen davranışları dikkate aldı. Diğer yandan psikanaliz bilinçaltı süreçlere daha çok önem verdi ve o da bilinci bir kenara bıraktı. Bu dönemde canlanan kognitif sinir bilimin ve psikiyatrinin bilinci sahipleneceği düşünülürdü ancak o da bekleneni vermedi.

Bilimsel ekoller ve kavramlar birden bire ortaya çıkmazlar. Ortaya çıktığı dönemin ortak teması ve anahtar kelimeleri hesaplama, bilgi işleme, bilgisayar ve bilgisayar ağlarıdır. Buradan kognitif sinirbilim şu deliller üzerine kurulur: Bilgi işleyen (ardışık aşamalarla davranışın ortaya çıktığı), bu işlemeyi de hesaplama ile yapan bir bilgisayardır. Beyin bir bilgisayar (ıslak bilgisayar yani hardware değil wetware), zihin de onun programı/ software'dir. Bu bilgisayarın temel birimleri sinir hücreleridir. Sinir hücreleri birbirine bağlanır ve bağlanma ile oluşan sinir hücresi ağları bir araya gelerek beynimizi oluşturur. Zihin de bu ağlar üzerinde işlem görür.

Kognitif sinirbilim açısından, bilinç deneyimi olmaksızın sinir hücreysel olayların ve fizyolojinin işleyiş doğasını gayet iyi anlıyoruz. Ancak, deneyimlerin et beynimizde nasıl oluştuğu ve bilincin, bilinçsiz olan maddesel araçlardan nasıl doğduğunu anlayamıyoruz. Özellikle içselliği olan deneyimleri anlamak için bize sunduğu bir yanıt yoktur. Örneğin; renk, ses, koku, tat, ağrı, görsel imajı hatırlama, hayal etme, karar verme, rüya, aşk, sevgi...

Elim bir iğne battığında ya da elim yandığında, serbest sinir

uçları yanan yerde uyarılır ve ağrıyı taşıyan sinir liflerinde bir elektriksel akım aksiyon potansiyeli oluşur. Bu elektriksel uyarının nasıl oluştuğunu ve beyne nasıl ulaştığını biliyoruz.

Ama neden ağrı denen duyumu yaşadığımızı kognitif bilimin ve psikiyatrinin verdiği yanıt yetersizdir. Benzer olarak, müzik dinlerken kulağımıza ulaşan ses dalgalarının belli frekansı ve titreşimidir. Ama müzik deneyiminin ne olduğu ve nasıl beynimizde müzik deneyimi yaşadığımızı yanıt yine yoktur.

Bu yanıtlardaki yetersizlikler, kognitif bilimin ve psikiyatrinin kullandığı artık eskimiş yöntemlerin yetersizliğinden kaynaklanmaktadır. Bugün için beyin hala, evde kullandığımız bilgisayarlar gibi çalışır!

Kognitif sinir bilim ve psikiyatri, bugünün fizik ve madde anlayışını öne çıkaran kuantum fiziğini henüz kendi alanına katamamış ve beynin işleyişini anlamak için ondan yararlanamamıştır. Halen, 300 önce ortaya çıkan Newton fiziğini ve 50 yıllık bilgisayar işleyişinden yararlanarak beyni anlama ve açıklama çabasıdadır. Ama artık madde anlayışı değişti ve kuantum bilgisayarlar gündeme geldi. Kuantum fiziğinin sinir sistemi ve et beyinlerimizde devreye girdiğini ortaya koymak bize birçok şeyi daha iyi anlama fırsatı verecektir. Elimizdeki eskimiş Newton fiziği anlamakta zorluk çektiğimiz bilinç, bilincin birliği, bellek, zihin içeriği (qualia), farklı bilinç durumları, içimizdeki "ben" duygusu, parapsikolojik olayları ve hatta ölümden sonra bilincimize ve düşüncelerimize ne olacağına bir açıklama getirebilir.

Ali Seydi Gültekin: “Radyestezi ve Bilimsel Uygulamaları”

Sarkaç ve çatal çubuk ne işe yarar? Gerçekten çatal çubukla, sarkaçla maden bulmak, hangi besinin size yararlı olduğunu tespit etmek mümkün müdür? Tarımda, ofiste, her yerde radyesteziden yararlanın...



Radyestezi, cisimlerin yaydıkları ışımaların sarkaç ve çatal çubuk yardımıyla algılanması, ölçülenmesi ve değerlendirilmesiyle birtakım olayları ve maddeleri teşhis etmek ve görünmeyenin sezgi şeklinde işe yarar hale getirilmesine neden olan bir yöntem.

Hastalıklar, eğitiminiz, çalışma takviminiz gibi konularda sezginizden faydalanarak sarkacınıza sorun ve cevabınızı alın. Madenleri, suları, hazineleri, boşlukları, petrol kaynaklarını bir sarkaç ve çatal çubuk yardımıyla bulmak ve bunların miktarlarını, derinliklerini, hatta bileşimlerini dahi tespit etmek mümkündür.

Bunları zemin üzerinde olduğu kadar, yönlerine iyi konulmuş bir harita veya fotoğraf üzerinde de bulma olasılığı vardır. Radyestezinin tıpta verdiği sonuçlar ise hayret vericidir.

Bir insan veya hayvanın hastalığını oldukça iyi isabetle tayin ve ilaçlarının da tespiti yapılabilir. Hatta bir insanın, kendisini görmeden, o insanın fotoğrafı üzerinden, hastalığının cinsini, yerini ve ilacını söyleyebilmek mümkündür. Tarım alanında da radyesteziden önemli faydalar sağlanmaktadır. Toprağın ve

tohumların radyasyonları saptanarak, bu toprağa ekilecek fide cinsi, hatta gübre çeşidi bulunmaktadır. Radyestezi yöntemini ofisinizde, evinizde, harita, kroki, fotoğraf üzerinde kullanabilirsiniz. Arazide çalışırken, araç içinde giderken, suyun üstünde, havada uçakta giderken her yerde ve şartta kullanabilirsiniz. Jeoloji Yüksek Mühendisi Ali Seydi Gültekin konuşmasında tüm bu bilgileri bilimsel bir bakış açısıyla anlatıyor ve atölye çalışmasıyla uygulamaları gösteriyor.

M. Reşat Güner: “Bilincinizin Sınırlarını Keşfedin”

Sezgisel Yaratıcılık, Olağan Dışı Bilinç Halleri ve Bilinçaltının Programlanması



Bilincinizin derinliklerinde neler saklı? Şu an sahip olduğunuz potansiyeli kullanmanıza neler engel oluyor? Kişisel bilinç dışı kolektif bilinç alanına açılan bir kapı mı? Duyular dışı yeteneklerinizi kullanmanıza engel olan şey nedir? Geçmiş yaşamlara ulaşmak mümkün mü? Yaratıcı sezgiler ve olağan dışı yaratıcılık nereden geliyor?

Sezgisel yaratıcılık ve duyular dışı yeteneklere açılan kapı zihnin ve bilinçaltının eğitilmesinden geçmektedir. Araştırmalar, olağan dışı yaratıcılık ve duyular dışı yeteneklere sahip bireylerin kolayca farklı bir bilinç hali içerisine girebildiklerini ve zihinlerini belli bir konsantrasyon içerisinde tutabildiklerini

göstermektedir. Bu atölye çalışmasına katılarak bilinç potansiyelinizden yararlanabilmenize engel olan zihinsel bariyerler ve sınırlayıcı inançlar hakkında bilgi edinebilir, bilincinizin derinliklerinde saklı yeteneklere ulaşmak için kullanabileceğiniz çeşitli yöntemlerle bu atölye çalışmasında tanışabilirsiniz.

Tarık Arıkdal: “Metapsişik Parapsikoloji”

Parapsikolojinin tarihsel gelişimi, parapsikolojik fenomenlerin farklı bir yorumu

Bu atölye boyunca parapsikolojinin kısa tarihçesi, parapsikolojinin bir araştırma dalı olarak ortaya çıkışı, günümüzde parapsikolojik araştırmaların durumu ele alınacak ve bir eğitim dalı olarak parapsikolojinin önemi incelenecektir. Ayrıca insanda gözlenen parapsikolojik fenomenlere farklı bir bakış açısının sunulacağı bu atölyede metapsişik açıdan paranormal fenomenlerin nedeni ve yorumuna ilişkin ilginç bilgiler paylaşılacaktır. □



2. İstanbul Parapsikoloji Konferansı Ajandası

23 Mayıs 2009 Cumartesi (1. gün)

10:00 - 10:30	Açılış (BİLYAY Vakfı)	Cemal Gürsoy
10:30 - 11:30	Şamanlar: İlk Bilimsel Araştırmacılar ve İlk Ruhsal Uygulamacılar	Stanley Krippner
11:30 - 12:00	Ara	
12:00 - 12:45	Niyetin Gücü ve Başkasının Yerine Enerji Psikolojisi Teknikleri ile Çalışmalar	Dr. İnci Erkin
12:45 - 14:00	Öğle Yemeği	
14:00 - 14:30	Müzik Dinletisi	
14:30 - 15:30	Kuantum Bilinç	Amit Goswami
15:30 - 16:00	Ara	
16:00 - 16:45	Radyestezi ve Bilimsel Uygulamaları	Ali Seydi Gültekin
16:45 - 17:15	Ara	
17:15 - 18:45	Atölye Çalışması 1 <i>Metapsişik Parapsikoloji</i>	Tarık Arıkdal
	veya	
17:15 - 18:45	Atölye Çalışması 2 <i>Bilincinizin Sınırlarını Keşfedin</i>	Reşat Güner

24 Mayıs 2009 Pazar (2. gün)

10:00 - 11:00	Günümüze Dek Çağlar Boyunca Bilim ve Misticizmin Sanatsal Belgeleşimi	Charles Winstead
11:00 - 11:30	Ara	
11:30 - 12:15	Psikiyatri ve Bilişsel Sinir Bilimlerinde Kuantum Görüşüne Duyulan İhtiyaç	Dr. Sultan Tarlacı
12:15 - 13:30	Öğle Yemeği	
13:30 - 14:30	Uzaktangörü ve Parapsikolojik Fenomenler	Stephan Schwartz
14:30 - 15:00	Ara	
15:00 - 16:00	Global Şuur Projesi	Roger Nelson
16:00 - 16:30	Ara	
16:30 - 18:30	Atölye Çalışması 1 <i>Kuantum Bilinç, Yoga Psikolojisi ve Dönüşüm</i>	Amit Goswami ve Dr. Uma Krishnamurthy
	veya	
16:30 - 18:30	Atölye Çalışması 2 <i>Herkes İçin Pratik Radyestezi Uygulamaları</i>	Ali Seydi Gültekin

“Mükemmel Değilsem, Yaşamaya Değmez”

Bir Geçmiş Yaşam Vakası Çözümlemesi

Thomas Paul, M.C.P.L.T.

4. Bölüm

A ŞAĞIDAKİ vaka çözümlemesi, bir kadının Samuray savaşçısı olduğu bir geçmiş hayatından kaynaklanan mükemmellik saplantısını ve fiziksel/duygusal problemlerini ele almaktadır. Bu makalede, geçmiş yaşam terapisi seansları sırasındaki diyalogların devamını, Thomas Paul’un yorumlarıyla (*italik*) okuyacaksınız.

D: Uzun zamandır bedenime bağlıydın. Senin gitmene izin vermeliyim. Fedakarlığı, güzelliği, mükemmelliği ardımda bırakıyorum. Seni arkamda bırakıyorum ve yoluma devam ediyorum.

T: Şimdi kılıcı çıkart ve nefes al.

D: Kendimi rahatlamış ve mutlu hissediyorum. (*Kim derince nefes almaya başladı.*)

Kılıç çok uzun zamandır oradaydı. İyileşmesi zaman alacak.

T: Güzel, iyileşme sürecini başlatmak için cesur, büyük bir adım attın. Kılıcın için söylecek son bir sözün var mı?

D: Hoşçakal... Sayonara (*Gülerek, Japonca söyledi.*)

(*Ben de güldüm, en sonunda ışığı gördüğü yorucu bir seans olmuştur bu. Bana sık sık, genelde neden geçmişini deşelediğim sorulur. Eh, aslında çoğumuz geçmişte yaşıyoruz çünkü yaşadıklarımızın bir kısmı çözülmeden kalmışsa, geçmişin kendini yeniden yaratma özelliği vardır. Bazen, ileriye gidebilmemiz için geçmişimize dönmemiz gerekir.*)

T: Midenden nefes alıp vermeye devam et, sindirim sistemini etkileyen tıkanmayı temizlesin. Bana ne hissettiğini söyle.

D: Şu an bir galip gibi hissediyorum. Özgürüm. Dışarı çıkabilirsiniz. Yargılanmış gibi veya gizlenmek zorundaymış gibi veya utanıyormuşum gibi hissetmek zorunda değilim.

T: Muazzam bir acı çekmene yol açan şeyleri hayatından çıkardığında, kendini ne kadar iyi hissettiğinin farkına var. Acısız yaşamına destek vermek için başka neyin ya da kimin gitmesine izin vermelisin?

D: Babaannemin.

[Not: Bu kısım, kısaltma amacıyla atlanmıştır. Buna rağmen, özet kısmında göreceğiniz gibi, Kim “sen mükemmel değilsin” senaryosunu sürdüren ve bilinçsizce kendine çektiği

talepkar ve tacizci Koreli babaannesini ile kendi durumu arasında bağlantı kuracaktı. Birlikte, Kim'in babaannesiyile öfkeli bir biçimde geçmişini konuştuğu bir sahneyi çalıştık; bu sırada Kim yastıkları yumruklayarak, yargılarını ve enerjisini ortaya döktü. Babaannesinin kendini yeterince iyi/mükemmel hissetmediğinin ve kendi çözülmemiş problemlerini tüm ailesine yansıttığının farkına vardı. Dahası, babaannesinin, Kim annesinin rahmindeyken yaptığı yorumlar da (vaka incelemesine alınmamıştır), Kim'in güvensiz bir şekilde yetişmesinde etkili olmuştur.

Kim ayrıca, aile üyelerinin çözümlenmemiş kendi değersizlik inançları nedeniyle kurban olma kavramına dayalı geleneklerin gönüllü katılımcıları olduğunu da fark etti. Kim, bu var olma yolunu kabullenmek ve bu yüzden (dinsel çağrışımlar da kurbanın kendini suçlu hissetmesi gerektiği duygusunu güçlendirmektedir) babaannesini bağışlamak zorunda değildir. Bunun yerine enerjisini serbest bırakıp devam edebilir. Ve çocukluğunda hayal ettiği gibi, kesinlikle anneannesini öldürmesine de gerek yoktur. Gerilimini serbest bıraktı ve nasıl kılıca/en iyi arkadaşına tutunmak zorunda değilse, aynı şekilde babaannesinin kurban olma-kurban etme geleneklerine de bağlı kalması gerekmiyor. Ne yazık ki, önceki kurban

olan-kurban eden tamamlayıcı kişilerden bazıları iyileşmeyi ve bu yaşamdaki bilinçlerini genişletmeyi seçmezler. Kişi ancak onların iyi olmasını ve hazır olduklarında, kendilerine en uygun yardımı alacaklarını umut edebilir. Bu süre içinde, kişi şu anki yaşamındaki kendini yeni senaryosuyla güçlendirmelidir çünkü gelecek bedenlenmeler buna göre şekillenecektir; o yaşam, üretici, gelişmiş, gözleyici ve saygı/sevgiye değer olabilir.]

T: İmkansız olan bu mükemmeliği takip etme ve onun karşında yer alan, sağlıklı ve yararlı olan giderek iyileşmeyi takip etme hakkında ne hissediyorsun?

D: Mükemmellik saplantısı acı veriyor. Kılıcımı ya da kendimi mükemmelleştirmek zorunda değilim.

Kendimi kılıçta gördüm ama artık görmüyorum. Her şey olması gerektiği gibi güzel. Her şeyi denemek ya da mükemmelleştirmek zorunda değilim. Zaten onlar yaratılışı gereği güzeller.

Dünya mükemmel. NYC mükemmel.

T: Katılıyorum. NYC düzensiz olsa da mükemmel bir şehir. İster

Japon, ister Koreli olsun, bu şehir amacına hizmet ediyor. Özetle, kendini mükemmel hissetmezsen, hiçbir şey mükemmel görünmez.

D: Katılıyorum. Aslında



her şey, ben de dahil, olması gerektiği gibi iyi. Ben zaten biriyim.

T: Bunu tekrarla.

D: Ben biriyim ve yaşamım değerli.

T: Başka?

D: Mükemmelim.

T: Bunu birkaç kez daha söyle.

D: Mükemmelim. Mükemmelim.

Mükemmelim.

T: Mükemmel olduğunun ve hep mükemmel olmuş olduğunun farkına varman, sana sonuç olarak ne hissettiriyor?

D Şaşırtıcı... Tıkanmışlıktan kurtulmuş... Tıkanmış, sıkışmış değilim; huzurluyum. Depresyon yok. Bu büyük bir rahatlama.

T: Harika. Mücadeleyi bırak. Yaşamak ve gelişmek için mücadele etmesi gereken, sıkışıp kalmış (*ters doğan*) bir insan değilsin artık. Hayatı dolu dolu yaşamının tam zamanı. İçinden gelen ve sana utanıyor olmanı ve kendini öldürmeni ya da yeterince iyi olmadığını söyleyen yargılayıcı seslere son verdin. Sen zaten biriydin. Dışarı çıkabilir ve diğer insanlarla iç içe olabileceğin bir işte çalışabilirsin.

D: Kendimi mükemmel ve hayatı yaşamaya değer hissediyorum. İçimde gerçekten mutluluk hissediyorum. Teşekkür ederim.

Sonuç: Sağlıkla İlişkisi

BİLİNÇSİZ OLAN, “Ben mükemmel değilim,” senaryosunu çözümlemek, esenlik açısından önemli bir adımdır. Geçmiş yaşam terapisinin kurucularından olan Dr. Morris Netherton, HIV virüsü taşıyan veya kanser hastası olan pek çok danışan ile çalıştı ve bu kişiler,

sonunda kaçınılmaz olarak, “Ben mükemmel değilim,” açıklamasını yaptılar. Netherton’un ifadesine göre, “Birine ölümcül bir hastalık teşhisi konduğunda, bilinçli olarak, diğerlerinin duymak istediklerini söylüyorlar: ‘Ben güçlüyüm, bunu yenebilirim. Kanserden birçok şey öğrenebilirim’ ama bilinçaltının mesajı daha farklıdır: ‘Sonunda öleceğim. Benim için çok fazlaydı. Artık beni kimse suçlayamaz. Denemek ve mükemmel olmak çok zor. Ben mükemmel değilim. Bu (*hastalık*) benim çıkış yolum.’ ”

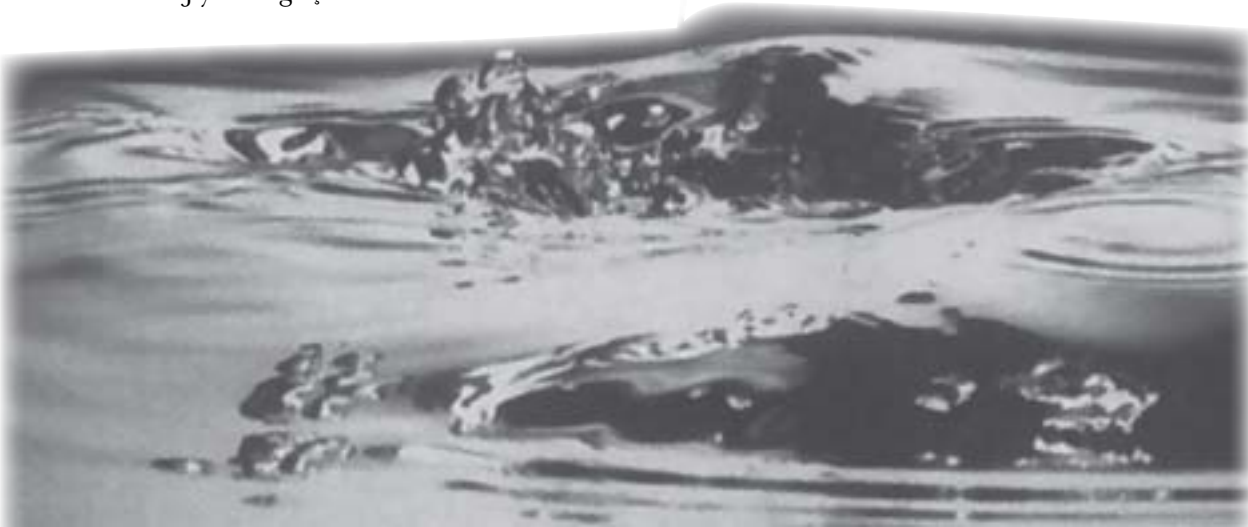
Bazı uzmanlar, vücudumuzdaki hücrelerin, “Ben mükemmel değilim,” emrini kişinin genel sağlığını etkileyecek biçimlerde ifade edebildiğine inanmaktadır. Vücuttaki her hücre hafıza taşımaktadır. (Bkz. Dr. Morris Netherton’un kitabında kısa örnekler verdiği, Dr. Candace Pert’in ve Dr. Ernest Rossi’nin beden hafızası ve duygusal alıcılar hakkındaki araştırma sonuçları.) Dr. Pert bedenin uyuşturucu algılayan sinirleri, endorfin ve peptit üzerine yaptığı araştırmalarıyla tanınmaktadır ve nöropeptitlerin bağışıklık sistemi üzerindeki rolü hakkında yazdığı iki yüz elliye aşkın bilimsel makalesi vardır. *Molecules of Emotions* (Duyguların Molekülleri, Scribner, New York, 1997) adlı kitabında, “Bastırılmış duyguların bedende -bilinç dışı zihinde- saklandığına ve nöropeptit ligansların salınması aracılığıyla (bu) anıların alıcıların içinde tutulduğuna inanıyorum,” demektedir.

Ne yazık ki, toplumumuz, “Kimse mükemmel değil/Ben mükemmel değilim,” parolasını desteklemektedir ve bu parola, yaşamımızın her alanında



hüküm sürmektedir. Örneğin, bu görüş, reklamcılar tarafından doğrudan ve bilinçaltı algılanan hedefler olarak, bu görüşü taşıyan kurbanlara gönderilir ve böylece güvensizlikler artırılmakta veya algılanan kusurluluk, maddesel edinimlerle rahatlatılmaktadır. Bazıları için, “Yeterince iyi veya mükemmel değilim,” inancı aileleri, öğretmenleri veya din adamları tarafından, dolaylı bir, “Henüz yeterince değerli değilsin,” mesajıyla da güçlendirilmektedir.

Kişinin değerini teslim eden sağlıklı bir ego ruhsal gelişim ve esenlik açısından hayati bir önem taşır. Birçok hayat tecrübesi ve hata gerekli olabilir fakat tekrar doğuyor oluşumuz da bu yüzdendir: kafa karışıklığımızı temizlemek, karmalarımızı çözmek ve tekamül etmek için. Kişinin, doğuştan gelen insani değerlerini onaylaması ve duygusal tatminini gerçekleştirip uzun sağlıklı bir yaşam sürmesini sağlayan bir düzeye gelmesi gereklidir.



Buna karşın, fazla mükemmellik arayışı veya narsistik davranışlar, içlerinde boşluk olan/boşluk duygusu hisseden insanları işaret etmektedir. Narsisizm, “Ben bir hiçim,” ve “Mükemmellik illüzyonuyla yaşayan biri olduğumu hayalini edeceğim. Kendimi daha iyi hissetmek veya biri olduğumu kanıtlamak için diğerlerini ezeceğim,” şeklindeki düşüncelerin çok aşırı bir biçimidir. Oysa kendinizi biri olarak hayal etmek ve kendinizin ne olduğunu bilmek farklı şeylerdir. Kişi kendini gerçekten biri olarak görüyorsa, bunu kanıtlamaya gerek duymaz. Bununla beraber, giderek daha iyi olma hedefinin peşine düşmek sağlıklı ve mantıklıdır; ne pahasına olursa olsun mükemmelliğin peşine düşmek ise yararsızdır ve hayatı tehdit edebilir.

Bu makale geçmiş yaşamların, doğum öncesinin/doğumun, ameliyatların, şoke edici veya duygusal

açından yüklü olayların çözölemeyen sorunları nasıl güçlendirdiğini gösteren kısaltılmış bir vaka incelemesidir. Bu geçmiş deneyimler, kurban olma/kurban etme durumunu bilinçsizce tekrar canlandıran inançları ve motivasyonları koruyup tutarlar. Netherton-Paul metodunu kullanarak gerçekleştirilen geçmiş yaşam terapisi, özgün ve etkili bir süreç önermektedir. Bu süreçle, geçmiş yaşam travmalarına ve eskiden kalan deneyimlere ulaşılır ve bastırılan kızgınlıkların kaynağının, “öfke yönetimi” gibi kızgınlıkları bastıran yöntemlerin aksine, ortaya çıkarılması sağlanır. Sonuçların ortaya çıkması ise danışanın sürece bağlılığına ve terapistin, geçmişi ve şimdiki entegre ederken karışıklıkları ayıklama yeteneğine bağlıdır. Geçmiş yaşam terapisi, şimdiki yaşamdaki bir davranış ya da fiziksel problem olarak tekrardan yüzeye çıkan geçmiş yaşam travmalarını veya hayatı değiştiren olayları derhal



*Çözülmemiş
meseleler,
sağlıklı
düşünme
yeteneğimizi
engeller.*

saptamayı ve çözümlmeyi sağlayan şu an mevcut birkaç terapi türünden biridir. Terapiye devam edildikçe, bilinç genişler ve bu da iyileşmeyi hızlandırır.

Kim bu vaka incelemesinin, geçmiş yaşam terapisi süreci hakkında (intiharı düşünen ya da intihar etmeyi tasarlayan kişileri tanıyan) insanların bilgilenebilmesi için yayınlanmasına izin vermiştir. Biri intihar edeceğine dair ipuçlarını veriyorsa, bunun bir dikkat çekme şekli olduğu düşünülüp göz ardı edilmemelidir. Bu genelde, gerçekten dikkat çekme amaçlı, ciddi ve umutsuz bir girişimdir. Bir yanları bunu yapmak istememekte ancak zihinleri sürekli olarak intihar düşüncesiyle meşgul olmaktadır. Çözülmemiş meseleler, onların sağlıklı düşünme yeteneklerini engeller. Böyle kişiler negatif düşüncelerin asla son bulmayacağına ve şu an ki durumlarının asla düzelmeyeceğine inanırlar.

Sürekli ve ısrarlı intihar düşünceleri zirveye ulaştığında, kişi kendini tıkanmış, takılı kalmış ve zaten zaten ölmüş gibi hisseder. Bu yüzden, intihar acıya son vermenin mantıklı bir yolu olarak görülür. İntihar etme aşamasına gelmiş olan kişi bu son eyleminin

“bedenin dışındayken” kendini “hayatta hisseder” hale getireceğini, kendine ve diğerlerine artık yük olmayacağını hisseder.

Geçmiş Yaşam Terapisi: Sonuç Veren Bir Yöntem

NEYSE Kİ, sağlıksız bir gerçekliğin içinde sıkışıp tıkanmış kişiler için değişim mümkündür. Bilinçsizce tekrarlanan, “Mükemmel değilim,” senaryosu çözümlenebilir. Geçmiş yaşam terapisi saplantıları, bağımlılıkları azaltıp yok ederken farkındalıkta bir değişim yaratır ve esenlik duygusunu teşvik eder. Akıl karışıklığı temizlenip bilinç genişlerken, kişi kendini daha iyi, daha odaklanmış ve hedef sahibi hissedebilir. Geçmiş yaşam terapisinden yararlanan danışanlar, kendi değerlerini yaşam tarzlarına ve çevrelerindeki insanlarla kurdukları iletişime bakarak görmeye başlarlar. Ve genellikle, mevcut unsurlar yeni yaşam senaryolarına uymuyorsa ilişkilerini, kariyer planlarını ve yaşam tarzlarını değiştirirler. Dahası, bu dünyanın değerini takdir etmeye ve bir gün yeni bulunmuş bir bilinçle tekrar dönecekleri bu dünyaya katkıda bulunmaya başlarlar. □

İnternetteki web sayfalarından çeviren: Özge Özdemir

Psi'ye Sahip Olmak İçin Psişik Bir Deneyim Yaşamak Gerekli midir?

John Palmer

University Hospital Z, Nöroloji Kliniği, İsviçre

4. Bölüm

PSİ ÜRETMEYE DÖNÜK niyet ve çaba, psi üretmek için gerekli değilse, o halde gerekli olan nedir? Kuşkusuz bazı limitlerin olması gereklidir. Örneğin, GFP'nin ortaya koyduğu şekilde herkes her an psi üretiyorsa, RSÜ'lerimizin sürekli olarak rastgelelikten uzak işlemesi gerekir ve uygun bir kontrol koşulunu asla yakalayamayız. RSÜ'lerin çoğu zaman rastgele işlemesi olgusu, limitlerin var olması gerektiğini ortaya koymaktadır. Asıl sorun, bu limitlerin tanımlanmasıdır.

Adaylardan biri, mesafedir. Belki de yalnızca RSÜ'lere yeterince yakın olan insanlar onları etkilemektedir. Bununla birlikte GFP, süjelerden kilometrelerce uzak olmasına rağmen RSÜ'lerin etkilenebileceğini göstermektedir. GFP çerçevesinde psi'lerini kullanan süjelerin çok sayıda olması, etkiyi mesafe limitlerini aşacak kadar güçlü kılmış olabilir ve mesafe limitleri,

yalnızca az sayıda insan ortak bir noktaya odaklandığında geçerli olabilir.

Öte yandan, parapsikoloji literatüründe, psi'nin tek bir süje aracılığıyla uzak mesafelerde etkili olabileceğini gösteren çok sayıda örnek mevcuttur. Örneğin, 1940'larda gerçekleştirilen klasik bir araştırmada, Yugoslavya'daki bir süjenin, Amerika Birleşik Devletleri'nin doğusundaki bir laboratuvarında karıştırılan oyun kağıdı destelerinin sırasını, istatistiksel olarak önemli ölçüde, başarılı bir biçimde tahmin edebilmiştir. Bir başka deneyde, Amerika Birleşik Devletleri'nin doğusundaki süjeler, İngiltere'de seyahat etmekte olan deneycilerin mevkilerini, şans faktörünün ötesinde bir doğrulukla tarif edebilmiştir. Aktarabileceğim daha pek deney mevcuttur ve bunlar mesafenin psi için bir engel teşkil etmediğini





güçlü bir biçimde ortaya koymaktadır. Limitler için başka yerlere bakmamız gerekmektedir.

Konu üzerine çelişkili herhangi bir kanıt ulaşılmamış olmasından hareketle, potansiyel psi kaynaklarının, psikolojik olarak deneye katılanlarla ve özellikle de sonuçlarına ilgi duyanlarla sınırlı olabileceğini savunuyorum. Stanford'un, süjelerin ihtiyaçlarının PMEK araştırmasındaki başarılarını etkilediğine dair kanıt ulaştığını hatırlayın. İhtiyaçlar, psi kaynakları için sınırlayıcı bir faktör olduğunu savunduğum motivasyon ile yakından bağlantılıdır. Modern parapsikolojinin kurucusu J. B. Rhine, süjelerin yüksek motivasyonunun, psi görevlerinde başarıya ulaşmalarına yardımcı olduğunu altını çizmiştir. Motivasyonun, insanların yerine getirdiği daha olağan görevlerin büyük bölümünde de performansı etkilediği bilinmektedir.

Üzerinde durmayı gerektirmeyecek kadar açık olan ikinci sınırlayıcı faktör,

doğuştan gelen psi yeteneğidir. Birçok parapsikoloji deneyinde, sıra dışı psi yeteneğine sahip olduğu için önceden seçilmiş olmayan 20 ila 100 süjeden oluşan test grupları oluşturulmaktadır. Bu tür deneylerin sonuçları, en azından görünüşte, başarılı sonuçların bu süjelerin bazılarının küçük katkılarının bir araya gelmesinden kaynaklandığını ortaya koymaktadır. Hangi "araçla" olduğunu tespit etmek güç olsa da, oranın yaklaşık olarak en az yüzde 20 olduğunu tahmin ediyorum. Bununla birlikte, bu muhakeme, psi kaynağının süjeler olduğu varsayımına dayanmaktadır. Aynı sonuçlar, süjelerin gerçekleştirdiği bireysel testlerin tümünün sonuçlarını etkileyen diğer kişilerce de üretilebilir. Bir başka deyişle, mesela 20 süjenin her biri, DDA oyun kartı tahmin etme testinde 100 tahmin gerçekleştirirse, süje olmayan bir başka kişinin her birine ilişkin değerlendirmeyi bir parça etkilemesi mümkündür. Böylece toplam sonuç, her bireysel testten az

çok eşit katkılarla birlikte, 20 testin bir araya getirilmesinden önemli ölçüde yüksek olur. Görünüşte insanların büyük bölümünün psi yeteneğine sahip olduğunu yansıtan psi testi değerlendirmelerindeki dağınılımlar, aslında psi yeteneğinin insanların çok küçük bir kesiminde var olduğunu gösteriyor olabilir.

Bu sonuç, insanların büyük bölümünün kendiliğinden psi deneyimleri yaşadığına dair daha önce sözünü ettiğimiz kanıtı ters düşmemektedir. Kendiliğinden deneyimler yaşamak, laboratuvarda kendi isteğiyle psi etkileri üretebilmekten çok daha farklıdır. Psi deneyimleri yaşayan insanların ancak küçük bir bölümünün, bu deneyimlerin temelinde yatan yeteneği, yapay bir laboratuvar koşulunda kendi isteğiyle psi etkisi üretebilmek için gereken ölçüde kontrol edebileceğini varsaymak gayet makuldür. Konuşmamda daha önce de üzerinde durduğum gibi, çoğu insanda psi, süjenin ya da deneycinin istediği zaman değil, kendi istediği zaman vüzeve çıkmaktadır.

Deneylerimizde süjeler psi kaynağı değilse, diğer adaylar kim olabilir? Testte psikolojik ilgi bir kriter olarak kabul edilirse, bu adaylar esas olarak araştırma ekibini içerecektir. Bu ekip süjeleri test eden deneyciyi içine alır ancak onunla sınırlı değildir. Ekibin diğer üyeleri, deneyin hazırlanmasına yardım eden çeşitli araştırma asistanları ve sonuçları analiz eden istatistiksel eğitim almış veri analistleridir. Birçok durumda deneyi tasarlayan, gerekli ödeneği bulan ve araştırma ekibini yönlendiren kişi, süjeleri bizzat kendisi test etmez ve bu görevi asistanlarına bırakır. Yüksek akademik unvana sahip bu kıdemli kişi “Baş Araştırmacı” olarak adlandırılır.

Araştırma ekibinin üyeleri ve özellikle de Baş Araştırmacı, birçok durumda, deneyde başarılı sonuçlara ulaşmak için yüksek motivasyona sahiptir ve bu, onları muhtemelen psi kaynağı ya da kaynakları olmaya aday yapmaktadır. Süje psişik bir kişiyse ya da psi yeteneğine sahip olduğuna inanan veyahut bu yeteneğe sahip olmayı arzulayan biriye, başarı motivasyonu, araştırma ekibi kadar



ya da daha da yüksek olacaktır. Öte yandan, sùjeler sıradan gönüllülere ve özellikle de aldıkları bir dersin gereğini yerine getirmek için görev üstlenen öğrencilerden oluşuyorsa, araştırma ekibinin motivasyonu büyük ihtimalle daha büyük olacaktır ve bu, onları en muhtemel psi kaynağı kılacaktır.

İşin doğrusu, adlandırıldığı şekliyle “deneycinin psi’si” birçok parapsikolog tarafından ciddi bir biçimde ele alınmaktadır. Bunun nedenlerinden biri, parapsikologların deneylerinde çok farklı başarı oranlarına sahip olmalarıdır. Bazıları, hangi tür psi deneyi olursa olsun bir deney gerçekleştirdiklerinde, bekledikleri ve istedikleri sonuçlara ulaşır görünmektedirler. Bazıları ise asla başarılı sonuçlara ulaşmamaktadır. Bu farklılık, daha başarılı deneycilerin, sùjelerini daha iyi motive edebilmesinden ve rahatlatabilmesinden kaynaklanıyor olabilir. Ancak sonuçlara kendi psi’lerini katıyor olmaları da göz önünde bulundurulması gereken bir ihtimaldir. “Psi-iletken deneyciler” olarak adlandırılanların önemli bir bölümü, gelişkin psi yeteneklerine sahip görünmektedir ve kendilerinin sùje olarak katıldığı psi deneylerinde oldukça iyi bir performans sergilemektedirler. Bu kişiler, belki de kendi psi deneyimleri ve yetenekleri hakkında merak duydukları için parapsikolog olmaktadırlar. Batı’daki en iyi psişiklerin, parapsikologların bir alt grubu olması kuvvetle muhtemeldir! (Bu arada, psi-iletken deneyciler arasında yer almadığımı da belirtmek isterim.)

Deneycinin psi’sine dönük deneysel kanıtlar da mevcuttur. Bu türden

klasik bir deney, İngiltere’de Dr. Gerald Fiske ve Dr. Donald West adındaki iki parapsikolog tarafından gerçekleştirilmiştir. Fiske deneylerinde her zaman başarılı sonuçlara ulaşmakla ve West her zaman başarısız sonuçlara ulaşmakla ün yapmış olduğu için, işbirliği yapmaya karar vermişlerdir. Deney, oyun kartı tahmin etme üzerine kuruludur. Sıradan gönüllüler olan sùjeler, kendilerine mühürlü zarflar içinde gönderilen karıştırılmış oyun kartlarının sırasını, DDA ile tahmin etmeye çalışmıştır. Paketlerin yarısı Fiske tarafından, diğer yarısı da West tarafından hazırlanmıştır. Öngörüldüğü gibi, paketler Fiske tarafından hazırlandığında sonuçlar önemli ölçüde olumlu çıkmıştır. West tarafından hazırlandığında, sonuçlar şans faktörünün ötesine geçememiştir.

Deneycinin etkisinin bir başka versiyonu, veriyi analiz eden kişiyi psi kaynağı olarak devreye sokar. Bu “kontrolcünün etkisi” olarak adlandırılır. J. B. Rhine’nin kızı olan Dr. Sally Feather ve Robert Brier kontrolcünün etkisi üzerine ilk deneyi gerçekleştirmiştir. Sonrasında Nancy Zingrone ve Debra Weiner tarafından gerçekleştirilen deneylerde de başarılı sonuçlara ulaşılmıştır. Yine oyun kartı tahmin etme yöntemi kullanılmıştır. Buna karşılık Fiske ve West’in araştırmasındakinin tersine, sùjeler gruplar halinde J. B. Rhine’nin laboratuvarında test edilmiştir. Her çalışmada, iki araştırmacı, grupların yarısı için ayrı ayrı deneyci ya da testçi olarak görev üstlenmiştir. Her grup için, sonuçlar her iki araştırmacı tarafından da analiz edilmiştir. Böylece bazı veriler, sùjeleri test eden deneyci tarafından analiz edilirken,

verilerin geri kalanı süjelerle hiç temas kurmayan bir kişi tarafından analiz edilmiştir. Sonuçlar oldukça karmaşık olsa rağmen, deneylerin tümünde verileri kimin analiz ettiğine bağlı olarak, değerlendirmelerde önemli farklılıklar ortaya çıkmıştır.

Son olarak, sonuçları etkileme niyetinde olmayan bazı insanların, her şeye rağmen bunu nasıl başardığını merak edebilirsiniz. Bunun işleyişini, bir PK testinde oldukça basittir. Süjenin ve deneycinin bir RSÜ aygıtının önünde oturduğunu ve aygıtın rastgele olmayan sinyaller üretmesini arzuladığını varsayalım. Her iki katılımcıdan da aynı gücün doğduğunu düşünelim. Yalnızca süje açısından, etkinin üretilmesinde aracı olmayabilecek niyet ve çaba söz konusudur. DDA testinde ise durum daha karmaşıktır. Çünkü sonuç, tahmin yürüten süjenin fiziksel bir etkinliğine dayalıdır. En basit olasılık, bana kalırsa, şöyle özetlenebilir: Deneyci, şuur dışı bir biçimde durugörü yeteneğiyle belirli bir deneme için hedefin ne olacağını öğrenir ve ardından bu enformasyonu şuur dışı bir biçimde süjeye gönderir. Bu enformasyonu şuur dışı bir biçimde kabu eden süje, yine şuur dışı bir biçimde tahminini buna göre yönlendirir. Bu işleyiş, iki psi etkisini gerekli kılacak ölçüde karmaşık olsa da bu etkilerin her biri, psi araştırmalarında, psi yeteneğine sahip kişilerin dağırcığında yer alacak şekilde ortaya çıkmaktadır.

Verileri analiz edenin psi'si anlamına gelen kontrolcünün psi'sini değerlendirmek için, psi'nin zamanda geriye doğru işleyebildiğini varsaymamız gerekecektir. Bu

deneylerdeki analist, sanki süjenin davranışını daha önceden etkiler görünmektedir. Parapsikolojide böylesi geriye doğru nedenselliği gerçek sayan teoriler sınıfı mevcuttur. "Gözlemsel teoriler" olarak adlandırılan bu teoriler, fizikteki kuantum mekanizmalarına dayanmaktadır. Günlük dile çevrildiğinde, benzer bir biçimde, geriye doğru nedenselliği gerçek sayar. Bu sizler için hiçbir anlam ifade etmiyorsa, en azından fizikçiler için de hiçbir anlam ifade etmediğini söyleyebilirim. Ne var ki matematikçiler, kuantum teorisinin gerçek olduğunu öne sürmektedir. Geçerli olan formülasyonunda kuantum fiziği, psi'ye bir açıklama getirsin veyahut getirsin, modern fizikte her parçacığı psi kadar olağandışı olan şeylerin gerçek olarak kabul edilmesi, psi'nin varlığını çok daha inanılır kılmaktadır.

Peki tüm bunlar, psi'nin gizemini anlama çabamızda bizi nereye taşımaktadır? Parapsikolojik veri, psi'nin enginliğini gözler önüne sererek, bizi sürekli olarak hayrete düşürmektedir. Psi'nin kendini ifade edebileceği koşullar ve yollar neredeyse sınırsızdır. Psi'nin genellikle bütünüyle şuur dışı ve kontrolümüzün dışında işler görünmesi, bu enginliğin başlıca göstergelerinden biridir. Saklı psi'nin varlığı, deneysel parapsikolog için heyecan verici olmasının yanı sıra zorlayıcıdır. Psi'yi deneysel yöntem aracılığıyla anlamak, psi'yi devreye sokup çıkarabilme yeteneğine sahip olmayı gerektirir. Daha somut bir biçimde ifade edecek olursak, psi'nin var olduğu test koşullarıyla kıyaslamak üzere psi'nin var olmadığı kontrol koşullarına ihtiyaç duyarız. Buna

karşın saklı psi, bazen istenmediği halde kontrol koşullarına sızabilir. Psi, deneysel koşulların ve kontrol koşullarının test müdahalesinden önce eşdeğerde olmasını sağlamak için rastgele örnekleri kullanma çabalarımızı tehlikeye sokabilir. Gerçek dünyadaki önemli etkilerinden bir örnek verecek olursak, edilen duanın hastayı (bu vakada AIDS hastasını) psişik yolla şifaya kavuşturabileceğini gösteren bir deneyde, deneycilerden biri, hastaları rastgele bir biçimde test grubu ve kontrol grubu olarak ikiye ayırmak için bir RSÜ kullanmıştır. İki grubun önemli açılardan eşdeğer olması istenmiştir. Bununla birlikte deneycinin RSÜ'yü koşullandırmak için saklı psi kullanmış olması muhtemeldir. Böylece öngörüyle şuur dışı bir biçimde her halükarda iyiye gideceğini bildiği hastaları test koşulu için görevlendirmiş olabilir. Yazgısı kötü olan hastaları ise kontrol grubuna bırakmış olabilir.

Çalışmanın sonunda test grubundaki hastalar, kontrol grubundaki hastalardan önemli ölçüde sağlıklı olabilir. Ne var ki duanın bununla hiçbir ilgisi olmayabilir. Test ve kontrol koşulları için süjelerin rastgele bir biçimde belirlendiği karşılaştırmalı prosedürleri uygulayan genel

psikoloji ya da tıp araştırmalarının sonuçlarının geçersiz olabileceği düşünüldüğünde, bu sorun daha da ciddi bir boyut kazanmaktadır. Buradaki sorun, psi gizemini çözmekte merkezi rol oynadığını daha önce de vurguladığım psi'nin kaynağı sorunun bir başka versiyonudur. Psi'nin kaynağı sorununu ortaya çıkaran neden, saklı psi'dir. Konuşmamda birçok kez yapmaya çalıştığım gibi, belirli bir vakada psi'nin kaynağının kim olduğuna dair yerinde tahminler yapabilecek olsak da asla emin olamayız. Bu soruna bir çözüm getirene dek, psi gizemi büyük ölçüde bir gizem olarak kalmaya devam edecektir. □

Kaynak: John Palmer'ın 14-15 Mayıs 2005'te ülkemizde düzenlenen 1. Parapsikoloji Konferansındaki konuşmasından alınmıştır.



İmgelemenin İyileştirici Gücü

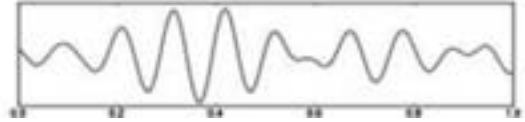
Fadime Emir

3. Bölüm

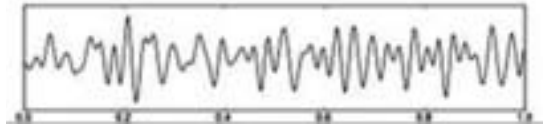
Gevşemenin Önemi

FİZİKSEL ve zihinsel olarak gevşemenin iyileşmeye olan etkileri 1930’lu yıllardan beri bilinmektedir. Gevşeme etkili ve aktif bir imgeleme çalışmasından önce de yapılması gereken bir uygulamadır. Bu sayede beyin imgelemeyi etkin olarak yapabileceği bilinç halinin titreşimlerine geçer. Rossman kitabında, 1930’lu yıllarda Edmund Jacobsen adlı hekim tarafından geliştirilen ve “Katlamalı Kas Gevşemesi” olarak adlandırılan yöntemin bir varyasyonunu sunmaktadır.

Günlük olağan faaliyetler sırasındaki uyanıklık halinde beyin, saniyede 14 ile 30 Hz arası dalga üretir ki bu dalgalar Beta dalgası olarak adlandırılır. Zihinsel gevşeme, rahatlama durumlarında ise saniyede 7 – 14 Hz olan Alfa dalgası saptanır. İmgeleme, hayal kurma, yaratıcılık ve ilham alma gibi faaliyetler bu dalga boyunda gerçekleşir.

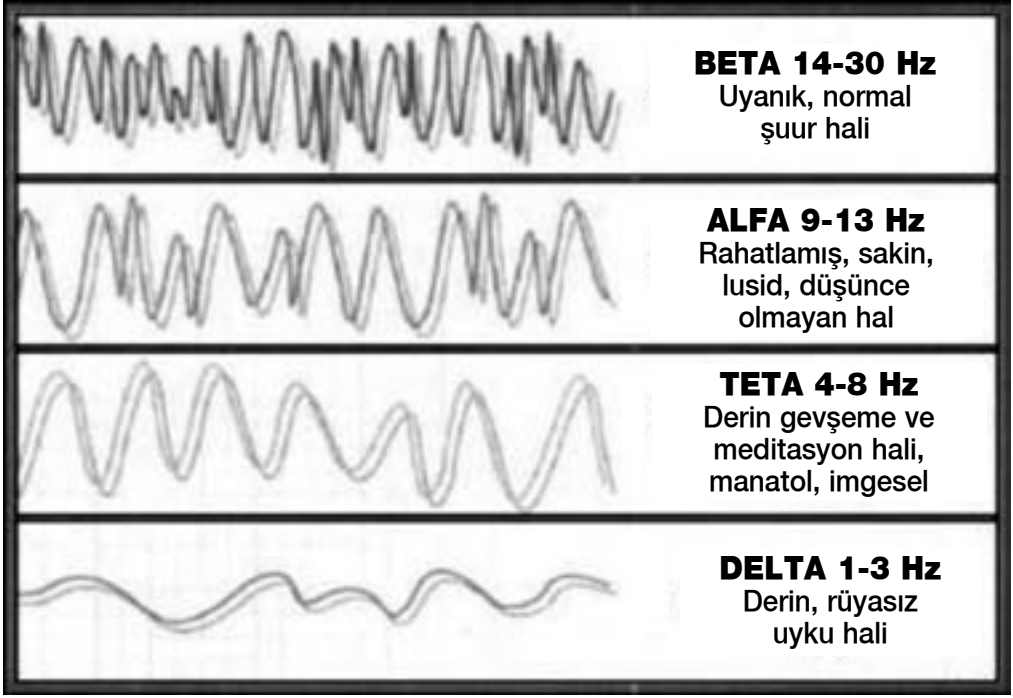


Beta Dalgaları 30–14 Hz



Alfa Dalgaları 14–7 Hz

Harvard’da, Cornell’de ve Chicago Üniversitesi’nde kas fizyolojisi üzerine yapılan araştırmaların öncüsü olan Jacobsen, çeşitli hareketleri gerçekleştirdiğini imgeleyen insanların kaslarının gerginlik düzeyini değiştirebildiğini fark etmiştir.



Kaslara elektrotlar yerleştirilmiş ve insanlardan yürüdüklerini imgelemeleri istenmiştir. Kaslardaki elektriksel aktiviteyi ölçen EMG, gerçekten yürüyen insanlarınkiyle aynı elektrik sinyallerini kaydetmiştir. Aynı şekilde insanların sandviç yediklerini imgelediklerinde çene kasları bilinç dışı olarak harekete geçmektedir. Jacobsen kas gerginliğinin çok çeşitli tıbbi şikayetlerde görülen ortak bir sorun olduğuna inanmıştır ve insanlara gevşemeyi öğretecek sistematik bir yöntem geliştirmiştir. Bunun dışında daha pek çok etkili gevşeme tekniği bulunmaktadır.

Gevşeme Uygulaması

BİR gevşeme kaseti temin edin. Ya da kitaplardan bulabileceğiniz gevşeme egzersizini kaydedin.

Gevşemek için sessiz ve özel bir mekanda bulunduğunuzdan emin olun. Hiç kesintiye uğramayacak şekilde yirmi beş dakikanızı ayırın. Telefonunuzu açık bırakın ya da telesekreterinizi devreye sokun. Bir arada yaşadığınız insanlardan gerçekten acil bir durum olmadıkça sizi rahatsız etmemelerini isteyin. Üzerinizde rahat bir kıyafet olsun. Dar ya da rahatsızlık verici her şeyi gevşetin. Işığı azaltın. Ortam gevşemeye mümkün olduğunca elverişli olsun. Gevşemeyi bir kez başardıktan sonra bir trende ya da meşgul bir günün ortasında bile uygulayabilirsiniz. Ancak o zamana dek koşulları kendiniz için elinizden geldiği kadar kolaylaştırmaya çalışın.

İnsanların çoğu gevşemek için sırtüstü uzanmayı daha uygun bulurken, rahat bir koltuğa oturmayı ya da yerde bağdaş kurmayı tercih

edenler de vardır. İlk olarak gevşemek için size en kolay gelen konumu alın. Daha da rahat olmanız adına istediğiniz an konumunuzu değiştirebilir ya da hareket edebilirsiniz. Kimileri uzandıklarında öylesine kolay gevşerler ki uyuya kalırlar. Uygulama sırasında uyuya kalıyorsanız oturmayı deneyin. Uyumak size zarar vermez ancak derin bir gevşemenin tüm getirilerinden faydalanamazsınız. Uyanık olmamanız halinde bu sakin ve odaklanmış halinizi, imgeleme için kullanamamış olursunuz.

Gevşeme Hangi Sıklıkta Uygulanmalı?

SAĞLIKLA ilgili bir sorunuz varsa, gevşemeyi günde en az iki kez uygulamak gerekir. Her bir seans için yirmi ila yirmi beş dakika yeterlidir. Sabahları ve öğleden sonraları, pek çoğumuz için en uygun zamanlardır. Sabahki uygulama bizi gevşemiş ancak uyanık bir zihne kavuşturur. Bu da genellikle gününüzün sakin bir biçimde geçmesine katkıda bulunur. Öğleden sonraki uygulama ise gün içerisinde biriken gerginliği hafifletmemizi ve daha sakin bir akşam geçirmemizi sağlar. Geceleri yatakta uygulamak kimilerinin uyumasına yardımcı olurken kimilerini ise verdiği enerjile uyanık tutmaktadır. Uygulamalar için size en uygun olan zamanları deneyerek tespit edin. İki ya da üç hafta boyunca düzenli olarak gevşediğinizde sisteminiz gevşeme yönünde ilk adımını atmış olur.

İmgeleme ve Hayatta Kalma

Oranı Arasındaki İlişki

DALLAS'TAKİ Texas Üniversitesi Sağlık Bilimleri Merkezinden araştırmacı psikologlar Jeanne Achterberg ve Frank Lawlis, Simonton'un zihinde canlandırma tekniği ile çalışan kanser hastalarının imgelemelerini incelemiştir. İmgelemenin belirli karakteristikleri ile hayatta kalma oranlarındaki artışın arasındaki bağı ortaya koyabilmişlerdir.

Ulaştıkları bulgular, sağlıklı bir bağışıklık sisteminin fonksiyonları ne kadar güçlü ve aktif biçimde imgelenirse hasta için o kadar faydalı olduğunu göstermiştir. Anatomik doğruluk ve kesinlik, imgelemenin sonuçlarını etkileyen bir faktör olarak görünmemektedir. Aksine iyileşmenin sembolik temsili çoğu zaman daha etkilidir. Bununla birlikte kimi vakalarda iyileşmeye ilişkin anatomik ve fizyolojik ayrıntıları imgelemenin başarıyı artırdığını gösteren çalışmalar da mevcuttur.

Odaklanmak üzere hangi imgelemeyi seçerseniz seçin yaratacağı etkide pratiğin sıklığının özel bir önemi olacaktır: İmgelemeyi en sık ve en içten biçimde gerçekleştirenler ondan en büyük faydayı görecektir. Bu yüzden imgelemeye başlayınca onu sık sık ve tüm kalbinizle gerçekleştirin.

Pratik Öneri

GEVŞEYİN ve huzurlu içsel mekanınıza çekilin. Sakinleşip yoğunlaşın ve dikkatinizi doğrudan doğruya sizi en çok üzen belirtilere odaklayın. Hastalığınızla bağlantılı

hiçbir belirti yoksa bedeninizin hastalıktan etkilenen bölgesine ya da hastalığın adına odaklanabilirsiniz. Sakin bir biçimde yoğunlaştığınızda zihninizde o sorunu ya da belirtiyi temsil eden bir imgenin canlanmasına izin verin. Zihninize ne tür bir imge gelirse gelsin kabul edin ve ona odaklanın. Bu size tanıdık gelen bir imge de olabilir, size yabancı bir imge de olabilir. Belirtilerinizle bağlantısını çözebilirsiniz ya da çözemeyebilirsiniz. Ne olursa olsun oluşmasına izin verin ve daha da açık bir hal almasını sağlayın. Onu dikkatli bir biçimde ayrıntılarıyla gözlemleyin. Ardından da o tabloda neyin yanlış olabileceğini belirlemeye çalışın. Ağrıyı, hastalığı ya da sorunu temsil eden nedir? Bu noktaya kadar imgelemenin aydınlatıcı türünü kullanmış olursunuz.

Ardından şifa ya da sorununuzun çözümünü temsil eden yeni bir imgenin oluşmasına izin verin. Hastalık imgesini sağlık imgesine dönüştürebilecek her türlü şifa sürecinin gerçekleşeceğini imgeleyin. Duyularınızdaki değişimlere dikkat edin ve onları bedeninizle bağlantılı, teşvik edici işaretler olarak algılayın.

Vaka

BİR YILDIR ciddi boyutlarda ve Baralıksız süren sırt ağrılarından şikayetçi olan bir hasta sırtına saplanan bir bıçak imgesi algıladı. Yönlendirmeli imgeleme esnasında kendisine o bıçağı kimin sapladığı soruldu. Bıçağı, onu dolandırarak iflasa sürükleyen eski iş ortağının sapladığını gördü. İçinde duyduğu öfke ve üzüntüyü kabullenerek ifade

etmesini sağlamak üzere tavsiye amaçlı bir dizi kısa seans gerçekleştirildi. Duygularını dışarı vurduğunda sırtındaki ağrı son buldu.

Gerçek Şifa Bilinç Dışında Gerçekleşir

HASTALIK veya problemlerin kökenleri veya sebepleri bilinç dışındadır. Bu kökenlerin veya sebeplerin anlaşılması ve onların çözümlenip şifaya kavuşturulması da bilinç dışının kendi yöntemleriyle olunca gerçek ve kalıcı şifaya kavuşulmuş olur. Bilinç dışının kendi dilini kullanarak onunla doğru iletişim kurduğumuzda ve ona yönlendirme şansı verdiğimizde muhteşem sonuçlar alınabilir.

Sonuç

İYİLEŞMENİN, şifaya kavuşmanın tek değil, pek çok yolu vardır. Farklı teknikler ve uygulamalar ile özlediğimiz şifaya kavuşmak mümkündür. Bu yollardan biri olan imgeleme pasif bir şekilde ilaç içip iyileşmeyi beklemenin ötesinde kendi içimizdeki gücü, potansiyeli harekete geçiren bir uyarandır. Zihin beden bütünlüğümüz nedeniyle bedenimizdeki sorunların sebeplerini görmemizi sağlayan, o sebeplerden özgürleşmenin yollarını gösteren bilinç dışı varlığımız ile iletişime geçmek ve işbirliği yapmaktır. İmgeleme bireyin kendi öz varlığını rehber alarak içsel arınma yaşaması ve şifaya kavuşmasının reçetesidir.

Derin gevşeme sırasında, belirli bir inceleme tekrar tekrar “zihinde tutulduğunda”, duygusal beyin de denilen beyindeki limbik sistem imgelemeyi yürütülmesi gereken bir program olarak kabullenir. Eğer zihinsel ve duygusal değişikliklere ek olarak imgeleme, otonom sinir sisteminde görünen belirli değişiklikleri de kapsarsa, hipotalamus

denilen bölge, limbik sistem tarafından bu değişiklikleri gerçekleştirmek üzere programlanır ve bunların etkisi bedende gözlemlenmeye başlar. Bu programlamanın olabilmesi için, imgelemenin sabırla ve sürece yayarak, belli aralıklarla tekrarlanması gerekir. □

Yararlanılan Kaynak: *İmgelemenin İyileştirici Gücü*, Ege Meta Yayınları.

AKIŞ

Aile

Varlık: Emmanuel

Aile ruhsal gelişim için bir seradır.

Aile durumundaki idrak ve gelişimden kaçınmak olanaksızdır.

Bu nedenle aile kurumu dünyasal tasarıma dahil edilmiştir.

Çocukların aileye girişinin katalizör gibi bir etkisi vardır. Çünkü onlar, ebeveynler içinde var olan birçok bilinmeyen nitelikte doludurlar. Bu, ruh tarafından bilinir ve onun taşıdığı armağanın bir parçası, ana babaların içlerinde taşıdıklarını daha açık bir düzeyde görmelerine bir fırsattır.

Çocukları Tanrı'nın ve onları doğuran sizlerin parlak, aydınlık aynaları olarak görün. Aynı zamanda ana babalarının iç mimarisinin acılı yansımaları da olabilirler. Nasıl yansydıkları onların kendi ruhsal süreçleridir.

Onlar sevilme, bağra basılmak, yönlendirilmek, korunmak, beslenmek ve özgür bırakılmak için vardılar. □

Kaynak: *Emmanuel'in Kitabı*, Pat Rodegast-Judith Stanton, Meta Yayınları, 2003.

Etkinlikler

BİLYAY VAKFI ve MTİA DERNEĞİ

• SALI KONFERANSLARI (Saat: 19:30-21:00)

05 MAYIS	Mekanların Düzeni: Feng Shui.....	Gültekin ÇİLEKAR
12 MAYIS	Türk Şamanizmi ve Temel İnanç.....	Cenk SERTDEMİR
19 MAYIS	Psikosentez	Zülal ÇEVİK
26 MAYIS	Kinesiyoloji: Dokunmaktan Gelen Sağlık	Anita GROENENDIJK

Yer: Hasnun Galip Sok. Pembe Çıkmaza Zarifi Apt. No: 4/6 Beyoğlu / İST. • Tel: (0 212) 243 18 14-249 34 45 • Faks: (0 212) 252 07 18 • email: bilyay@bilyay.org.tr • www.bilyay.org.tr

ANKARA RUHSAL ARAŞTIRMALAR DERNEĞİ

• SALI KONFERANSLARI (Saat: 19:00-20:30)

05 MAYIS	Varlıksal İrade Uygunluğu İlkesi	Ercüment KAYA
12 MAYIS	Hayatın Hedefi Nedir?.....	İsmet YALÇIN
19 MAYIS	İnsanlığı Birleştiren Bilgi	Adnan ERSOY
26 MAYIS	Çocukları Hayata Hazırlamanın Önemi	Nihan ATAK

Yer: Necatibey Cad. No: 72/7 06430 • Tel: (0 312) 231 28 57 • Faks: (0 312) 325 60 42 • email: aradposta@yahoo.com • www.arad.gen.tr

İZMİR RUHSAL ARAŞTIRMALAR DERNEĞİ

• SALI KONFERANSLARI (Saat: 19:00-20:30)

05 MAYIS	Geçmiş Yaşamların Bugüne Etkileri	Duygu GÜNER
19 MAYIS	Olaylar ve Karşılaşmalar.....	Engin EMİR

Yer: Mustafabey Cad. No: 1/1 Kat: 6 Da: 24 Berki Apt. Alsancak / İzmir
Tel: (232) 464 00 17 • email: irader@superonline.com • www.irad.org

Not: Konferanslara katılım ücretsizdir, ancak yerimiz sınırlı olduğundan lütfen 464 00 17 no'lu telefonumuzu arayarak kayıt yaptırınız.

ADANA RUHSAL ARAŞTIRMALAR DERNEĞİ

• SALI KONFERANSLARI (Saat: 19:00-20:30)

05 MAYIS	Ruhsal Söyleşiler	(Video Gösterisi)
12 MAYIS	İçten Dışa Değişim Teknikleri.....	Zülal ÇEVİK
19 MAYIS	Kendi Kendine Telkin	İlkay ATILLA
26 MAYIS	Enerji Bedenlerimiz-Auralar	Altay ÜLGEN

Yer: Ramazanoğlu Cad. Kutlu Apt. K:1 D:2 01130 Tel: (0 322) 454 60 29
E-mail: adrad@ttnet.net.tr

NOT: TÜM İLLERİMİZDEKİ ETKİNLİKLERE GİRİŞ ÜCRETSİZ ve SERBESTTİR.
GEÇ KALINMAMASI RİCA OLUNUR.

Ruh ve Madde Yayınları

Fiyat Listesi

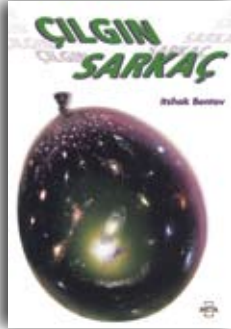
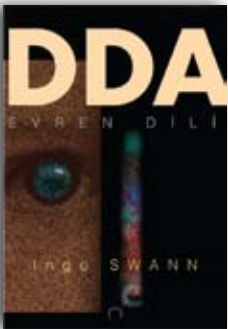
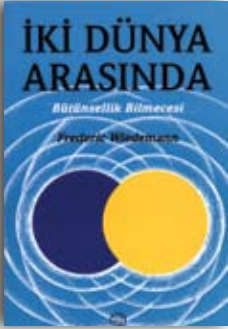
12. Gezen: Zecharia Sitchin.....	22 TL
Agarta: Rene Guenon.....	12 TL
Ateş Üstünde Yürüyenler: Joel Andre.....	5.5 TL
Ayurveda: Roy Eugene Davis.....	11 TL
Bagavatgita "Rab'bin Ezgisi".....	11 TL
Batık Ülke Mu Uyarlığı: H. Stephan Santesson.....	11 TL
Beyaz Kartal/Güzel Hayatı Yaratmak.....	6 TL
Bilinmeyen Gücümüz: Dean I. Radin.....	21 TL
Büyük İnsiyeler: Edouard Schure.....	35 TL
Büyük Sentez: Tekamül Ergün Arıkdal.....	13 TL
Çağlar Boyu Uçan Daireler.....	9 TL
Çocuklara Öyküler: Yavuz Keskin.....	6 TL
DDA-Evren Dili: Ingo Swann.....	11 TL
Değişime Doğru: Ergün Arıkdal.....	8 TL
Devre Sonu: Ergün Arıkdal.....	20 TL
Dinlemenin Zen'i: Rebecca Z. Shafir.....	19 TL
Doğmadan Önceki Hayatımız: H. Wambach.....	7 TL
Dünya Tarihi İçin Keşif Seferleri: Zecharia Sitchin.....	22 TL
Edgar Cayce: Thomas Sugrue.....	25 TL
Enerjiler: John G. Bennett.....	8 TL
Enerji Beden Hekimliği: Dr. Janine Fontaine.....	9.5 TL
Enki'min Kayıp Kitabı: Zecharia Sitchin.....	21 TL
Enneadlar: Plotinos.....	16 TL
Eon: Jean E. Charon.....	11 TL
Eşzamanlılık: Allan CombsMark Holland.....	10 TL
Evrensel İnsan: Ergün Arıkdal.....	16 TL
Fallar: Walter B. Gibson-Litzka R. Gibson.....	9 TL
Geleceğin Felaketleri: Alparslan Salt.....	7.5 TL
Gerçek Dünyadan Manzaralar: G. I. Gurdjieff.....	18.5 TL
Gerçek Varlık Ruhur: Leon Denis.....	8 TL
Gizli Öğreticilik: Ergün Arıkdal.....	9 TL
Gurdjieff ve Ouspensky Öğretisi Üstüne	
Psikolojik Yorumlar: I. Cilt, Maurice Nicoll.....	30 TL
Günlük Sofroloji: Jean Yves Pecchio.....	10 TL
Herkes İçin Ötealem Rehberi: G.M. Roberts.....	13 TL
Her Şey Mümkündür: Roy Eugene Davis.....	10 TL
Hinduizm: Swami Nikhilananda.....	15 TL
Hint Kökenli Dinlerde Karma İnançının	
Tenasih İnançıyla İlişkisi: Dr. A. İ. Yitik.....	8 TL
İçsel Gerçeklik: Paul Brunton.....	10 TL
İki Dünya Arasında: F. Wiedemann.....	14 TL
İlahi Karşılaşmalar: Zecharia Sitchin.....	22 TL
İlke Hakikat ve Vazife Adamı Ergün Arıkdal.....	7 TL
İnsanın Kaderi: Edgar Cayce.....	12 TL
İnsanın Gerçeği - Kendini Bilmek: P.D. Ouspensky.....	25 TL
İpnoz ve Ötesi: Lee Pulos.....	9 TL
İsa Keşmir'de mi Öldü?: S. Obermeier.....	8 TL
İsis ve Ostris: Plutark.....	13.5 TL
Karma ve Tekrar Doğuş: Dr. H. Motoyama.....	12 TL
Kartalın Uçuşu: J. Krishnamurti.....	10 TL
Kayıp Diyarlar: Zecharia Sitchin.....	18 TL
Kendini Bilen Evren: A. Goswami.....	22 TL
Keops ve Sfenks: Georges Barbarin.....	10 TL
Kozmik Sempati: David Spangler.....	17 TL
Kozmik Şifre: Zecharia Sitchin.....	19 TL
Kriya Yoga Felsefesi ve Uygulaması: R. Eugene Davis.....	5.5 TL
Kutsal Tesirler: J. G. Bennett.....	8.5 TL
Küresellik: Cengiz Çevre.....	7 TL
Manyetizm: Ergün Arıkdal.....	9 TL

Metapsişik Terimler Sözlüğü: Ergün Arıkdal.....	10 TL
Mısır'ın Ölümler Kitabı.....	19 TL
Ne İçin Yaşıyoruz?: J. G. Bennett.....	8 TL
Otopsi Roswell Olayı: Y. Tokatlı.....	9 TL
Ölüm Sonrası: Colin Wilson.....	22 TL
Ötealem Deneyleri: Dr. Gary Schwartz.....	19 TL
Parapsikoloji ve Felsefe: David Ray Griffin.....	9 TL
Pozitif Yaşam: Ergün Arıkdal.....	19 TL
PsikoRegresyon: Dr. Francesca Rossetti.....	11 TL
Psikosenetiz: Will Parfitt.....	10.5 TL
Ruhsal Alemin Işığ: Silver Birch.....	10 TL
Ruhsal Alemin Sonsuz İmkanları: A. Pauchard.....	6 TL
Ruhsal Dünyadan Mesajlar 1: Dr. K. Nowotny.....	10 TL
Ruhsal Dünyadan Mesajlar 2: Dr. K. Nowotny.....	11 TL
Ruhsal Dünyadan Mesajlar 3: Dr. K. Nowotny.....	10 TL
Ruhsal Hayatın Değişimi/ Metamorföz: Rudolf Steiner.....	8 TL
Ruhsallık Üzerine Denemeler: Ergün Arıkdal.....	8 TL
Rüyalar: Sevda Yücesoy.....	15 TL
Semboller Ansiklopedisi: Alparslan Salt.....	28 TL
Sevinç ve Güzellik ALEMleri•	
Kader Bilmecesi: A. Pauchard.....	7 TL
"Suur" Gerçeğin Araştırılması: P. D. Ouspensky.....	7.5 TL
Şakra Teorileri: Dr. Hiroshi Motoyama.....	16 TL
Tarımların ve İnsanların Savaşları: Zecharia Sitchin.....	20 TL
Tanın'nın Eczanesinden Sağlık: Maria Treben.....	20 TL
Tekrar Doğuş 1. Cilt.....	12 TL
Tekrar Doğuş 2. Cilt.....	13 TL
Tekrar Doğuş 3. Cilt.....	13 TL
Tüm Yönleriyle Medyomluk: Ergün Arıkdal.....	11 TL
Umut Habercileri: Paola Giovetti.....	12 TL
Uzay Gemilerinde: George Adamski.....	9 TL
Uzaylı Dostlarımız: Howard Menger.....	9 TL
Vazife: Dr. Bedri Ruhselman-Ergün Arıkdal.....	9 TL
Vizüalizasyon: Ursula Markham.....	10 TL
Yaşamın Amacı-Kendini Bilmek: E. Arıkdal.....	13 TL
Yay ile Ok Atış Sanatında Zen: E. Herrigel.....	5.5 TL
Yeni Çağ Toplumunun İhtiyaçları: J. G. Bennett.....	8 TL
Yeni Çocuklar ve Ötüm	
Yakın Deneyimler: P.M.H. Atwater.....	17 TL
Yüce Benliğin Bilgeligi: Paul Brunton.....	13 TL
Zaman Başlatken: Zecharia Sitchin.....	20 TL

Ruh ve Madde Dergisi (Her ay yayımlanır).....	5 TL
(Yurt içi abone: Yıllık).....	60 TL
(Yurt içi abone: Yıllık Öğrenci).....	52 TL
(Yurt dışı abone: Yıllık).....	75 Euro
Ruh ve Madde Dergisi Ciltleri: 19.....	10 TL
Ruh ve Madde Dergisi Ciltleri: 34.....	12 TL
Ruh ve Madde Dergisi Ciltleri: 35.....	14 TL
Ruh ve Madde Dergisi Ciltleri: 36.....	16 TL
Ruh ve Madde Dergisi Ciltleri: 37.....	18 TL
Ruh ve Madde Dergisi Ciltleri: 38.....	20 TL
Ruh ve Madde Dergisi Ciltleri: 39.....	22 TL
Ruh ve Madde Dergisi Ciltleri: 40.....	24 TL
Ruh ve Madde Dergisi Ciltleri: 41.....	26 TL
Ruh ve Madde Dergisi Ciltleri: 42.....	30 TL
Ruh ve Madde Dergisi Ciltleri: 43.....	34 TL
Ruh ve Madde Dergisi Ciltleri: 44.....	40 TL

Meta Yayınları Fiyat Listesi

<i>Bir Yaşamınz Daha Olsa:</i> Robert A. Johnson, Jerry M. Ruhl.....	15 TL
<i>Cesur Ruhlar:</i> Robert Schwartz	18 TL
<i>Çılgın Sarkaç:</i> Itzhak Bentov	18 TL
<i>Diyet ile Romatizma Tedavisi:</i> J. V. Belle.....	11 TL
<i>Dünya'ya Mektup:</i> Elia Wise	16 TL
<i>Emmanuel'in Kitabı:</i> Judith Stanton, Pat Rodegast.....	18,5 TL
<i>Göksel ve Yersel Işımlar:</i> Wilton Kullmann	10 TL
<i>Hiçlik Denen Yer:</i> Zeynep Camat	14 TL
<i>İçten Dışa Değişim Teknikleri:</i> U. Markham.....	11 TL
<i>Kendinizi Güvende Hissedin:</i> William Bloom	13 TL
<i>Kızılderili Bilgeligi:</i> Timothy Frecke	11 TL
<i>Küçük mucizeler:</i> Judith Leventhal	11 TL
<i>Koruyucu Meleğiniz Konuşuyor:</i> Jonathan Cainer	12 TL
<i>Koşulsuz Muhtuluk:</i> H. R. Cushnir	12 TL
<i>Mandala:</i> Helga Fiala	18 TL
<i>Masumiyete Dönüş:</i> J. M. Schwartz	16 TL
<i>Mong:</i> Hendrick Vanneck.....	10 TL
<i>Neden Ben, Neden Bu, Neden Şimdi:</i> Robin Norwood	14 TL
<i>Seçtiğin Yaşam Seninindir:</i> Barbara Sher	14 TL
<i>SQ: Ruhsal Zekamızla Bağlantı</i>	
<i>Kırmak:</i> D. Zohar-Dr. I. Marshall	19 TL
<i>Strese Son!:</i> Alix Kırsta	20 TL
<i>Tui Na Çocuk Masajı:</i> M. Mercati	18,5 TL
<i>Zararlı Işımlardan Korunma:</i> W. Kullmann	11 TL



Ege Meta Yayınları Fiyat Listesi

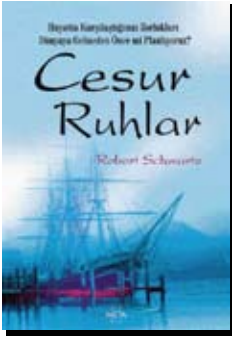
<i>Alexander Tekniği:</i> Jonathan Drake	15 TL
<i>Batık Kıta Mu'nun Çocukları:</i> James Churchward.....	15 TL
<i>Beethoven ve Ruhsal Yol:</i> David Tame.....	14 TL
<i>Bilinmeyen Jung:</i> Stephan A. Hoeller	14 TL
<i>Bitmemiş Senfoniler:</i> Rosemary Brown.....	10 TL
<i>Çocuğumuzun Ruhsal Eğitimi:</i> D. Carroll	15 TL
<i>Çocuklara Öz Saygı ve Değerleri Öğretmenin</i>	
<i>100 Yolu:</i> D. Loomans-J. Loomans	16 TL
<i>Frodo'nun Arayışı:</i> Robert Ellwood	14 TL
<i>Geleceğe Ait Kitle Rüyaları:</i> H. Wambach.....	15 TL
<i>Geleceğin Psikolojisi:</i> Stanislav Grof.....	16 TL
<i>İngelenin İyileştirici Gücü:</i> M. L. Rossman.....	14 TL
<i>İnsiyeler İçin Astroloji:</i> Pappus.....	9 TL
<i>İyileşmenin Simyası:</i> Dr. Edward- C. Whitmont.....	14 TL
<i>Kabile Geri Döndü:</i> Janet Cunningham	14 TL
<i>Kalbin Dili:</i> Dr. Paula M. Reeves.....	14 TL
<i>Kaos:</i> John Briggs-F.David Peat.....	13 TL
<i>Kendi Kendine Telkin:</i> Emile Coue.....	11 TL
<i>Kutsal Evrim:</i> Edouard Schure.....	13,5 TL
<i>Masal Dağı'nın Sırrı:</i> Gündüz Öğüt.....	10 TL
<i>Mısır'da Ölümlü Sonrası Fikri:</i> W. Budge	10 TL
<i>Mısırlıların Kökeni:</i> A. Le Plongeon	12 TL
<i>Nehrin İki Yakası:</i> Gündüz Öğüt.....	11 TL
<i>New Age (Yeni Çağ):</i> Lorna St. Aubyn.....	10 TL
<i>Perilerin Gerçek</i>	
<i>Dünyası:</i> Dora Van Gelder	10 TL
<i>Psikoyolculuk:</i> John Perkins.....	10 TL
<i>Psisik Arkeoloji:</i> Stephan A. Schwartz.....	15 TL
<i>Psisik Korunma:</i> Fadime Emir.....	13 TL
<i>Psisik Şifacılık:</i> Alfred Stelter	16 TL
<i>Ruhların Yolculuğu:</i> Michael Newton.....	15 TL
<i>Ruhsal Şifa:</i> Dora Kunz.....	14,5 TL
<i>Rüyalarınızdan Yararlanın:</i> G. Öğüt.....	12 TL
<i>Sağlık İçin Enerji Çalışmaları:</i> F. Sills	13 TL
<i>Sorumluluk Sahibi İnsanlar</i>	
<i>İçin Öneriler:</i> P. Brunton	9 TL
<i>Şafağı Getirenler:</i> Gündüz Öğüt	11 TL
<i>Şakralar ve Enerji Alanları:</i> D. G. Kunz	13 TL
<i>Tüm Yönleriyle Reiki:</i> Walter Lübeck, Frank Arjava Petter, Wiliam Lee Rand.....	15 TL
<i>Uyanış:</i> Charles T. Tart.....	16 TL
<i>Yambamızdaki Bilgelik:</i>	
<i>Dr. Rachel Naomi Remen</i>	14 TL
<i>Yeni Bir Yaşam Bilimi:</i> R. Sheldrake	15 TL
<i>Zamanda Yolculuk:</i> J. H. Brennan	11 TL
<i>Zihinsel ve Bedensel</i>	
<i>Gevşeme Teknikleri:</i> Reşat Güner	11 TL

Kozmos Yayınları Fiyat Listesi

<i>Sakin Zihne Ulaşmak:</i> Robert Ellwood.....	9 TL
<i>Güç Noktalarınızı Keşfedin:</i> K. S. Davis	9 TL
<i>Kendi Kendine Gevşeme:</i> Karl O. Steober	9 TL

Seçtiğiniz kitapları web sitemizden sipariş edebilirsiniz:

www.ruhvemadde.com



Cesur Ruhlar

Robert Schwartz

EN BÜYÜK ZORLUKLARINIZIN DAHA DERİN ANLAMININ NE OLDUĞUNU ANLAMAK İSTER MİSİNİZ?

Sık sık "kötü" bir şey olduğunda bu, yok yere acı çekme gibi görünebilir. Peki, ya en zorlu deneyimler doğmadan önce planladığımız gizli amaçlarla doluyorsa? Hayatınızdaki koşulları, ilişkileri ve olayları kendiniz seçiyor oluyorsanız? Bu sayfaların içinde on kişinin -tıpkı sizin gibi- doğmadan önce deneyimlemeyi planladıkları büyük zorluklar bulunmaktadır. Yazar Robert Schwartz dört yetenekli medyomla çalışarak bu on kişinin neleri, niye seçtiklerini keşfediyor. Ruhların, onları bekleyen yaşam sürelerinden umduklarını tartıştıkları doğum öncesi planlama celselerini bize sunuyor. Bunu yaparak biz ölümsüz varlıkların mücadelelerimizi ve bizi bekleyen başarılarımızı tasarladığımız öteki tarafa açılan bir pencereyi aralıyor..

368 sayfa, Meta Yayınları

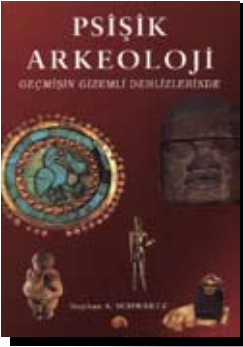
Dünya Tarihçesi

Keşif Seferleri

Zecharia Sitchin

Bu kitap Zecharia Sitchin'in çok satılan kitaplarının onuncusudur. Zecharia Sitchin Dünya Tarihçesi adı altındaki önceki kitapları tanrılar ya da insanlar olarak anılan ötekilerin yaptıklarını ve tarihlerini gözlemleyerek yazmıştır. Bu kitapta uzaklara giderek, kendisi için önemli olanları görerek, tanıklıkları şahsen doğrulayarak, ticaret yollarının ve uçuş alanlarının uygulanabilirliğini kontrol ederek kendi arama ve araştırma hikayelerini okuyucularıyla paylaşmaktadır.

338 sayfa, Ruh ve Madde Yayınları



Psşik Arkeoloji

Stephan A. Schwartz

Psşik Arkeoloji, geçmişin gizemli koridorlarında alışılmadık yöntemlerle dolaşım normalde ulaşılmaması mümkün olmayan kalıntıları gün ışığına çıkararak tarihimizin karanlık yönlerine ışık tutan çeşitli ülkelerden araştırmacıların şaşırtıcı buluşlarını ele alıyor. Otomatik yazı, Telepati, Durugörü, Psikometri, Psikokinezi ve çatal çubuklar, gelişen bir bilim olan psşik arkeolojinin yeni araçlarıdır. Yazar ve konferansçı Stephan A. Schwartz psşik arkeolojinin tarihini, araçlarını ve onun hem arkeoloji bilimine hem de insan şuurunun gerçek yapısının araştırılmasına yaptığı katkıları irdelemektedir.

450 sayfa, Ege Meta Yayınları

Kendini Bilen Evren

Amit Goswami

Kuantum mekaniği bize daha geniş bir perspektif, algılayışımızı yeni bir aleme doğru genişleten yeni bir bağlam vermektedir. Doğayı ayrı biçimler, dalgalar ya da parçacıklar olarak görebilir ya da tamamlayıcılığı keşfedebiliriz. Böylece tüm potansiyelimize, yani kuantum ve klasik benliklerimize bütünleşmiş bir halde sahip olabilir miyiz?

432 sayfa, Ruh ve Madde Yayınları

